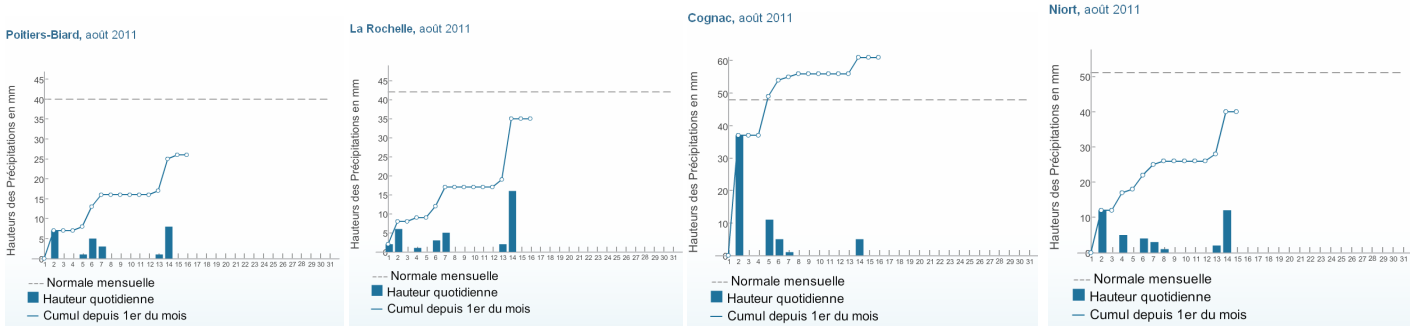


Le niveau de l'eau dans les nappes souterraines de Poitou-Charentes au 15 août 2011

Source des données : Région Poitou-Charentes, Traitement ORE

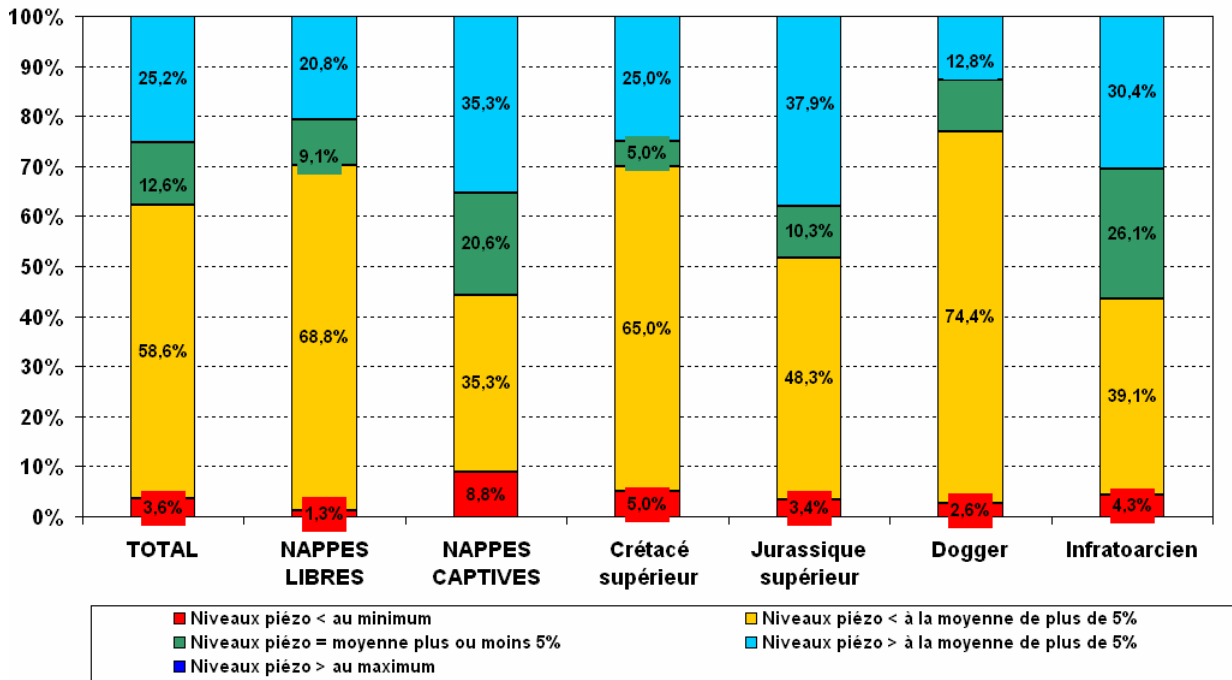
D'un point de vue météorologique, les 15 premiers jours d'août ont été marqués par de **nombreux épisodes pluvieux** intenses mais de courte durée, épisodes rencontrés au niveau des 4 départements picto-charentais. Ceux-ci ont permis une remontée globale des niveaux dans les nappes superficielles. Pour autant, la situation reste difficile dans certains secteurs, secteurs pour lesquels les niveaux mesurés apparaissent inférieurs aux minima historiques.



Au 15 août, près de **65% des piézomètres présentent des niveaux inférieurs à la moyenne interannuelle¹** (dont 3,6% inférieurs aux minima) tous types de nappes confondus. Pour rappel, ce chiffre atteignait 81% au 31 juillet, dont 12,2% inférieurs aux minima.

→ L'amélioration est donc notable, par rapport à fin juillet, en particulier pour ce qui est des nappes libres, sur l'ensemble de la région Poitou-Charentes. Néanmoins plus de la moitié des piézomètres, toutes nappes confondues, indiquent des niveaux inférieurs à la moyenne.

Situation des nappes au 15 août 2011
(Données Région Poitou-Charentes Traitement ORE Poitou-Charentes)



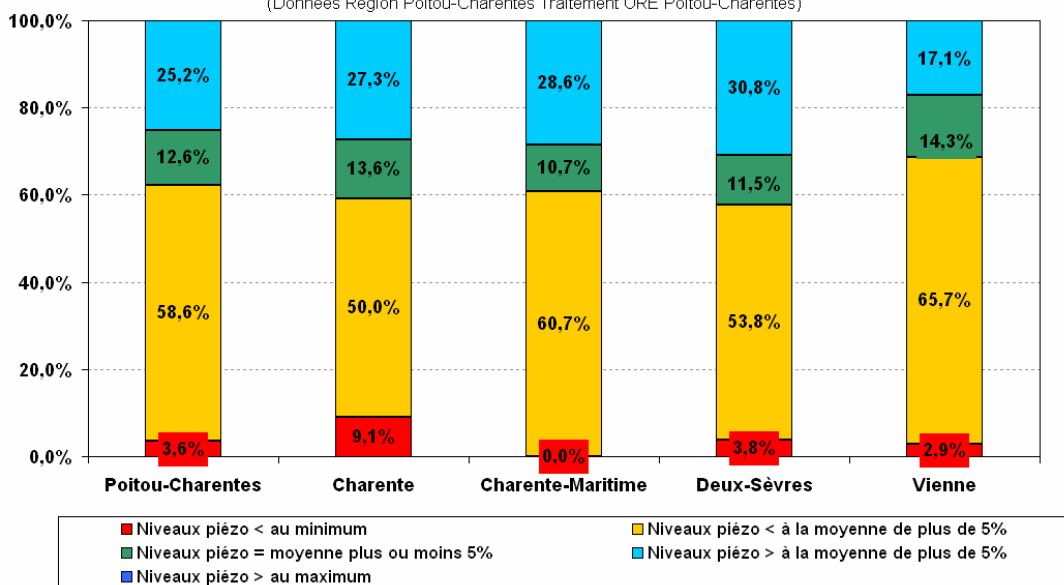
¹ Rappelons que la moyenne interannuelle est calculée d'après un historique de mesures propre à chaque piézomètre, fonction de l'année de sa mise en service, le plus souvent postérieure à la mise en place de l'irrigation. Cette moyenne est, par conséquent, influencée par les prélèvements.

Si l'on s'intéresse maintenant à la situation par département, les évolutions suivantes sont observées :

- En **Charente**, le nombre de piézomètres inférieurs à la moyenne a diminué passant de 78,3% au fin juillet à 59,1% mi-août. **9,1 % des piézomètres indiquent toujours des niveaux inférieurs aux minimas mi-août** (17,4% fin juillet).
- En **Charente-Maritime**, la situation a moins évolué qu'en Charente et s'est légèrement améliorée entre fin juillet et mi-août : pour les niveaux inférieurs à la moyenne, passage de 71,4% fin juillet à 60,7% au 15 août.
- Dans les **Deux-Sèvres**, la situation s'est améliorée par rapport à fin juillet : 57,6% des piézomètres ont des niveaux inférieurs à la moyenne dont 3,8% inférieurs aux minimas (fin juillet : 78,5% dont 7,1% inférieurs à la moyenne).
- Il en va de même pour la **Vienne** : le pourcentage de piézomètres dont les niveaux sont inférieurs à la moyenne est de 68,6% (dont 2,9% inférieurs aux minima) fin juillet contre 91,7 % fin juillet (dont 16,7% inférieurs aux minima).

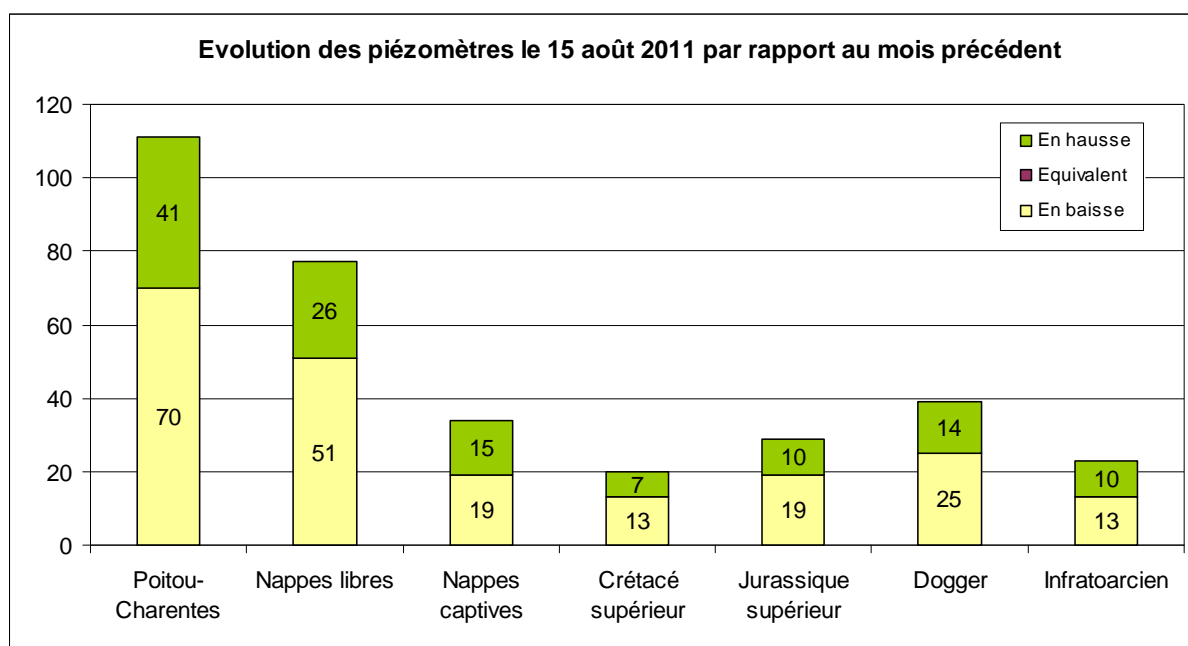
Situation des nappes au 15 août 2011

(Données Région Poitou-Charentes Traitement ORE Poitou-Charentes)



A l'échelle de la région, environ 1/3 des piézomètres indiquent des niveaux en hausse au 15 août 2011 comparativement au 31 juillet.

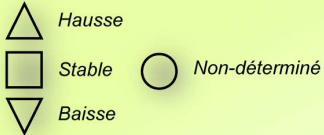
Evolution des piézomètres le 15 août 2011 par rapport au mois précédent



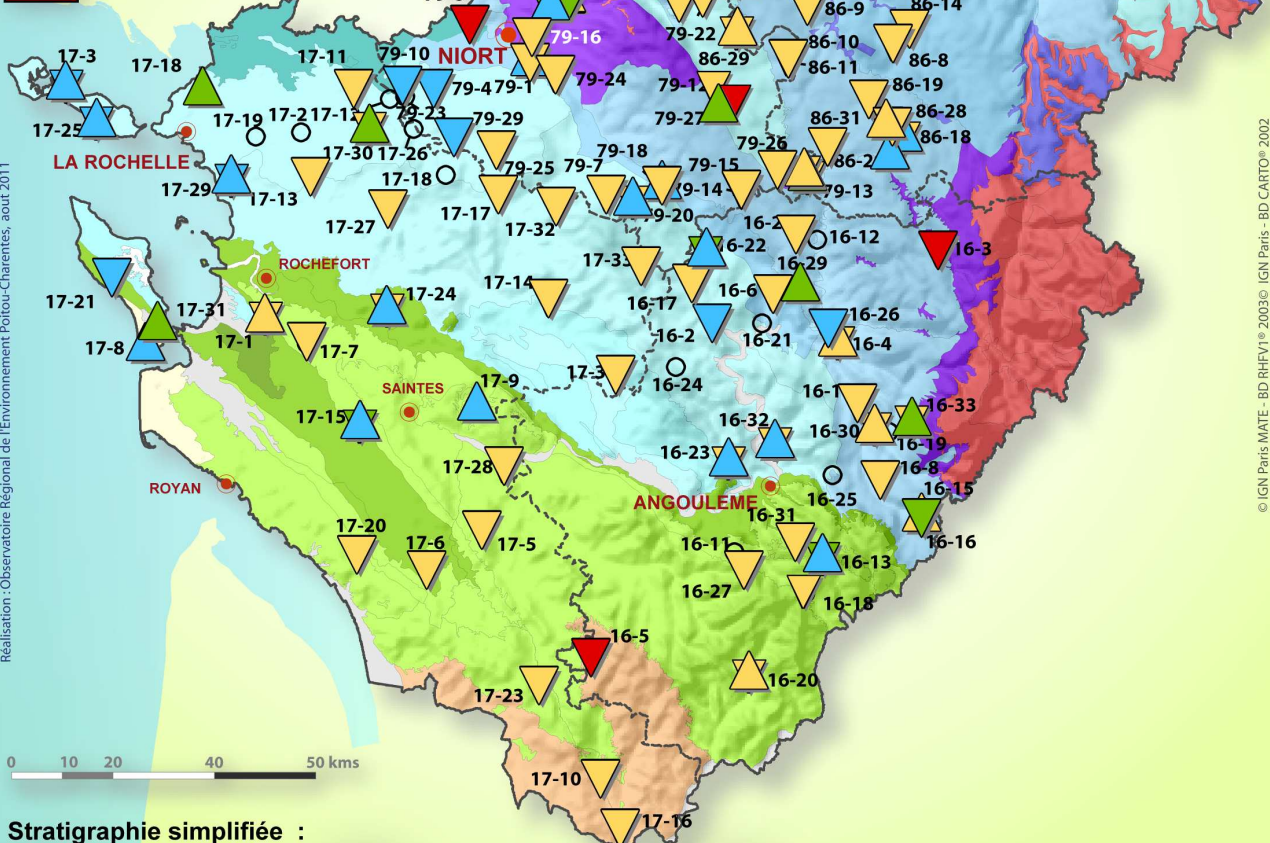
Etat des aquifères au 15 aout 2011

Etat des stations de mesure :

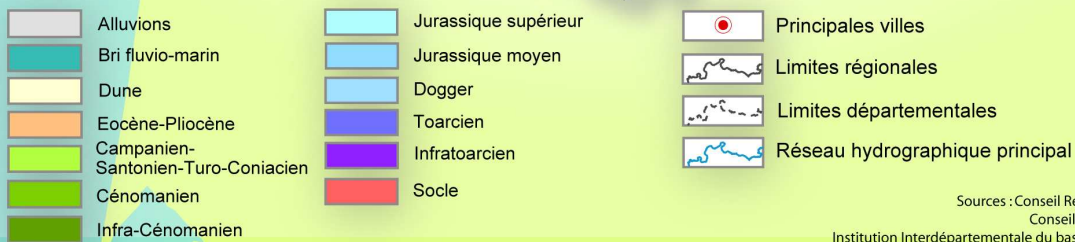
- par rapport au mois précédent :



- par rapport à l'historique des mesures:



Stratigraphie simplifiée :



Sources : Conseil Régional Poitou-Charentes, 2010
Conseil Général de la Charente *, 2010
Institution Interdépartementale du bassin de Sèvre Niortaise **, 2010