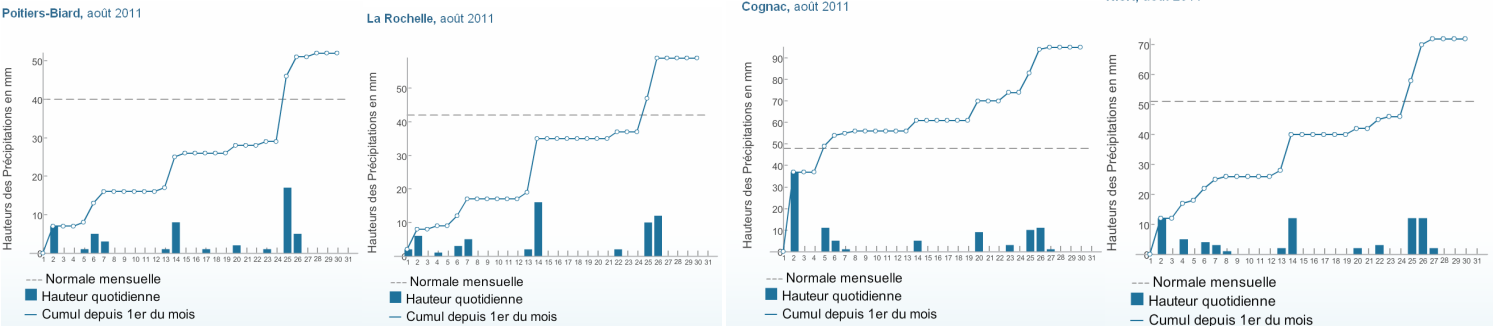


Le niveau de l'eau dans les nappes souterraines de Poitou-Charentes au 31 août 2011

Source des données : Région Poitou-Charentes, Traitement ORE

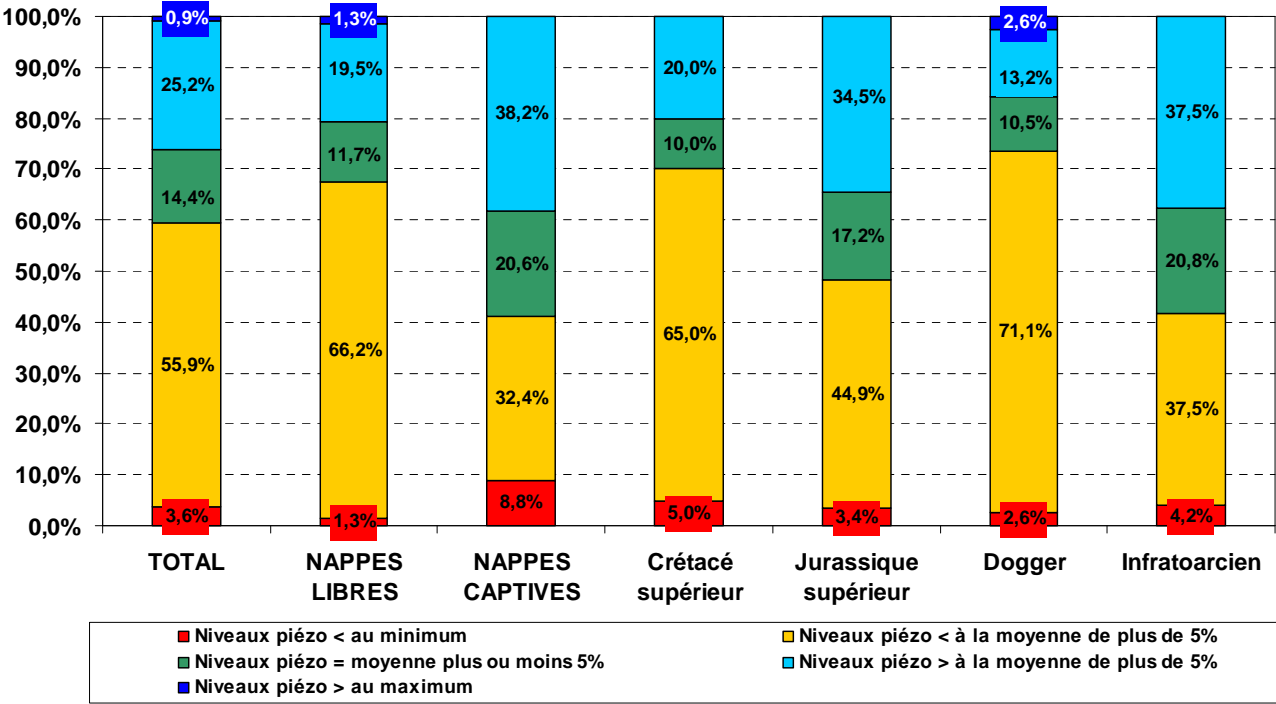
En août les précipitations ont été très hétérogènes à l'échelle du Poitou-Charentes, alternant journées sèches et journées pluvieuses en début, milieu, et fin de mois. De même, les températures ont fortement fluctué atteignant près de 35° autour du 15 août.



Au 31 août, près de **60% des piézomètres présentent des niveaux inférieurs à la moyenne interannuelle¹** (dont 3,6% inférieurs aux minima) tous types de nappes confondus. Pour rappel, ce chiffre atteignait 81% au 31 juillet, dont 12,2% inférieurs aux minima.
 → L'amélioration est donc notable, par rapport à fin juillet. Néanmoins plus de la moitié des piézomètres, toutes nappes confondues, indiquent des niveaux inférieurs à la moyenne.

Situation des nappes au 31 août 2011

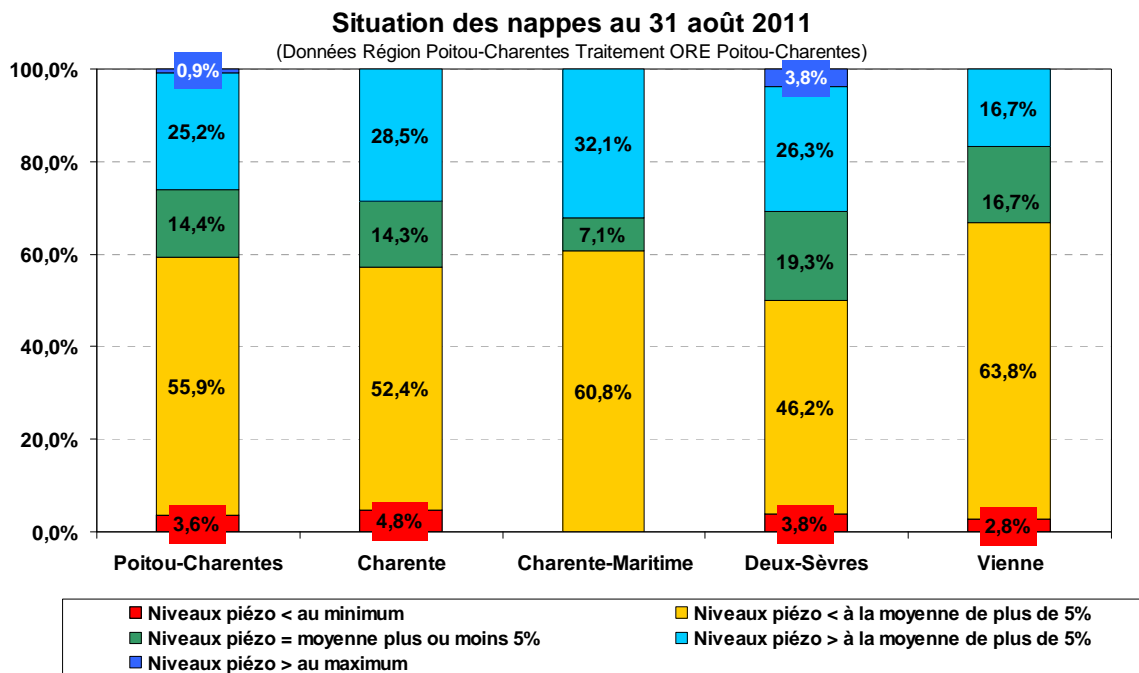
(Données Région Poitou-Charentes Traitement ORE Poitou-Charentes)



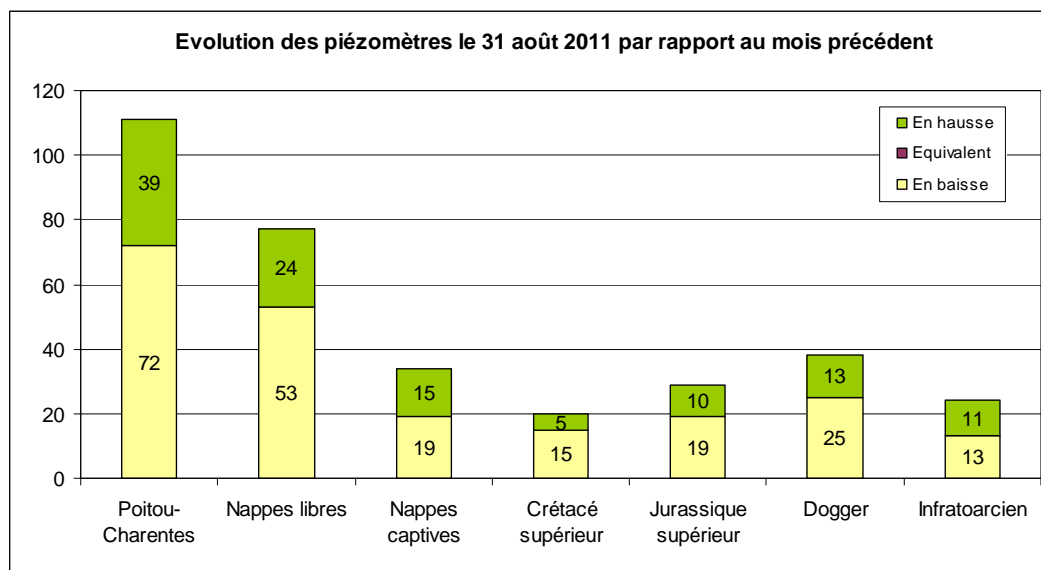
¹ Rappelons que la moyenne interannuelle est calculée d'après un historique de mesures propre à chaque piézomètre, fonction de l'année de sa mise en service, le plus souvent postérieure à la mise en place de l'irrigation. Cette moyenne est, par conséquent, influencée par les prélèvements.

Si l'on s'intéresse maintenant à la situation par département, les évolutions suivantes sont observées :

- En **Charente**, le nombre de piézomètres inférieurs à la moyenne a diminué passant de 78,3% au fin juillet à 57% fin août. **4,8 % des piézomètres indiquent toujours des niveaux inférieurs aux minimas fin août** (17,4% fin juillet).
- En **Charente-Maritime**, la situation a moins évolué qu'en Charente et s'est légèrement améliorée entre fin juillet et fin août : pour les niveaux inférieurs à la moyenne, passage de 71,4% fin juillet à 60,8% fin août.
- Dans les **Deux-Sèvres**, la situation s'est améliorée par rapport à fin juillet : 50% des piézomètres ont des niveaux inférieurs à la moyenne dont 3,8% inférieurs aux minimas (fin juillet : 78,5% dont 7,1% inférieurs à la moyenne).
- Il en va de même pour la **Vienne** : le pourcentage de piézomètres dont les niveaux sont inférieurs à la moyenne est d'environ 67% (dont 2,8% inférieurs aux minima) fin août contre 91,7 % fin juillet (dont 16,7% inférieurs aux minima).

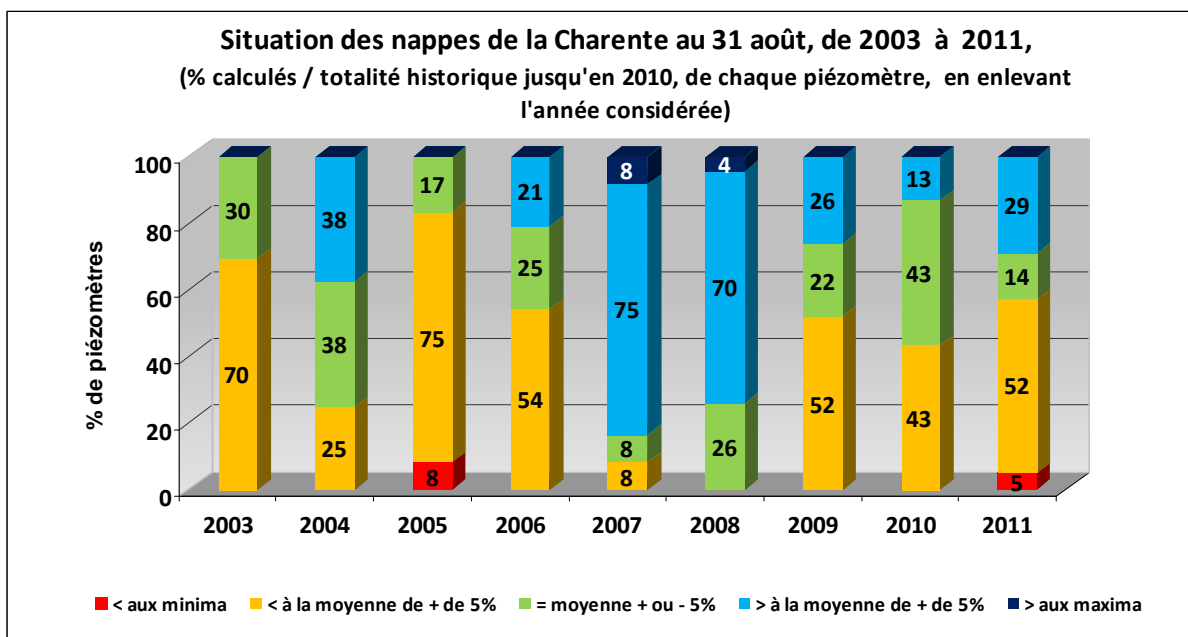
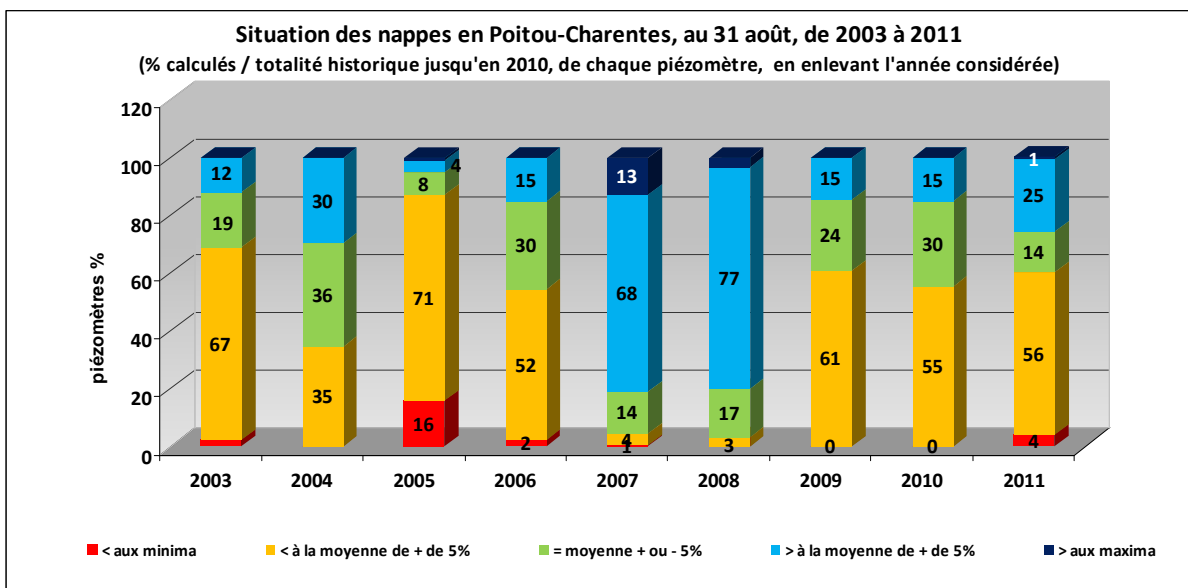


A l'échelle de la région, environ 2/3 des piézomètres indiquent des niveaux en baisse au 31 août 2011 comparativement au 31 juillet.



Comparaison de la situation piézométrique au 31 août de 2003 à 2011 :

- En Poitou-Charentes, la situation observée au 31 août 2011 est semblable observée en 2006, 2009 et 2010.
- Pour la Charente, la situation de 2011 est semblable aux années 2006 et 2009.



Etat des stations de mesure :

- par rapport au mois précédent :

- ▲ Hausse
- ◻ Stable
- Non-déterminé
- ▼ Baisse

- par rapport à l'historique des mesures:

- Supérieur au maximum
- Supérieur à la moyenne de plus de 5 %
- Egal à la moyenne de plus ou moins 5 %
- Inférieur à la moyenne de plus de 5 %
- Inférieur au minima



Stratigraphie simplifiée :

- | | | |
|--------------------------------------|------------------------|-----------------------------------|
| ■ Alluvions | ■ Jurassique supérieur | ● Principales villes |
| ■ Bri fluvio-marin | ■ Jurassique moyen | — Limites régionales |
| ■ Dune | ■ Dogger | — Limites départementales |
| ■ Eocène-Pliocène | ■ Toarcien | — Réseau hydrographique principal |
| ■ Campanien-Santonien-Turo-Consacièn | ■ Infra-toarcien | |
| ■ Cénomanièn | ■ Socle | |
| ■ Infra-Cénomanièn | | |

Sources : Conseil Régional Poitou-Charentes, 2010
Conseil Général de la Charente *, 2010
Institution Interdépartementale du bassin de Sèvre Niortaise **, 2010