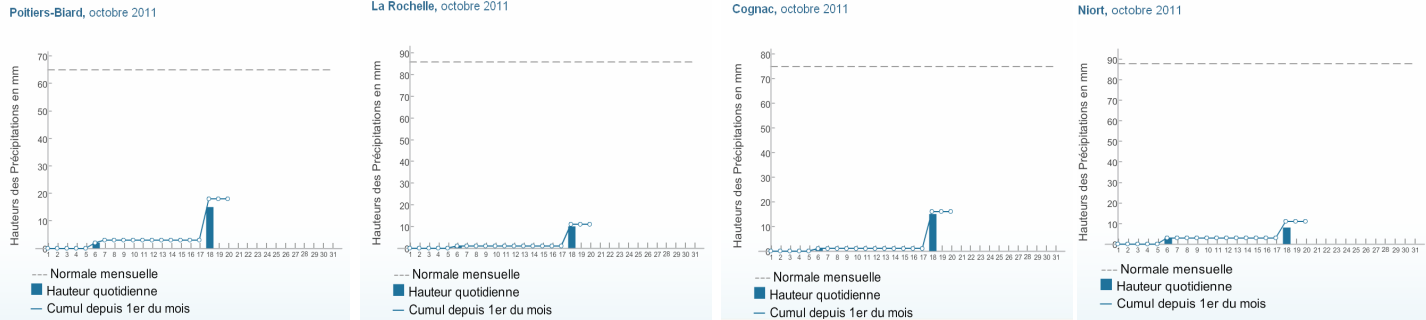


Le niveau de l'eau dans les nappes souterraines de Poitou-Charentes au 17 octobre 2011

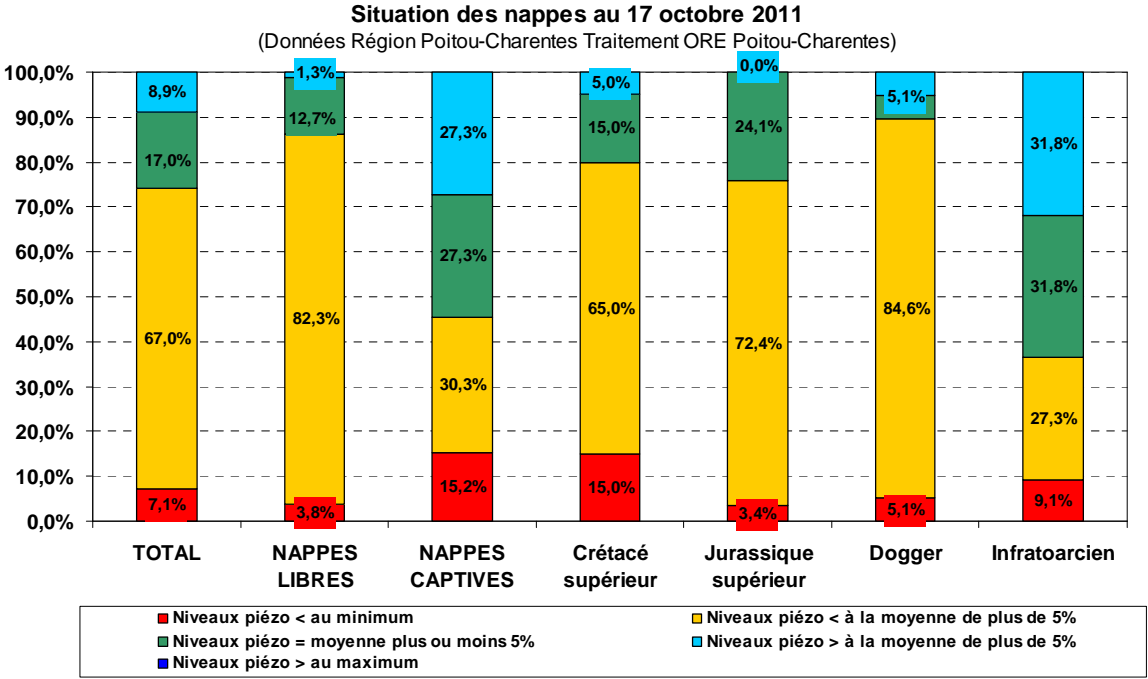
Source des données : Région Poitou-Charentes, Traitement ORE

D'un point de vue météorologique, depuis début octobre, les **pluies ont été quasi-nulles** à l'échelle du Poitou-Charentes. En effet, seuls les **6 et 18 octobre** ont vu survenir des précipitations. Les **moyennes mensuelles** des 4 stations ci-dessous apparaissent **largement inférieures aux moyennes mensuelles interannuelles**.



Au 17 octobre, environ **74,1% des piézomètres présentent des niveaux inférieurs à la moyenne interannuelle¹** (dont 7,1% inférieurs aux minima) tous types de nappes confondus. Pour rappel, ce chiffre atteignait 54% au 30 septembre.

→ La situation piézométrique observée au 17 octobre s'est fortement dégradée comparativement au 30 septembre, en lien avec le déficit pluviométrique marqué. Les trois quarts des piézomètres de la région indiquent en effet des niveaux inférieurs à la moyenne interannuelle. Cette dégradation s'observe en particulier au niveau des nappes libres : environ 86% des niveaux inférieurs à la moyenne au 17 octobre contre 58% fin septembre.



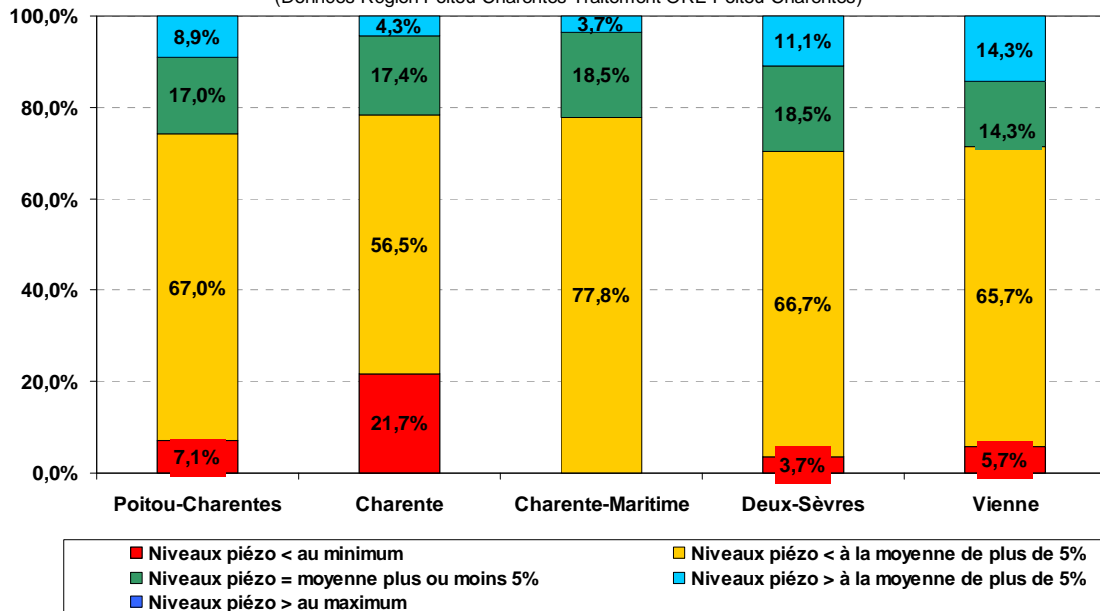
¹ Rappelons que la moyenne interannuelle est calculée d'après un historique de mesures propre à chaque piézomètre, fonction de l'année de sa mise en service, le plus souvent postérieure à la mise en place de l'irrigation. Cette moyenne est, par conséquent, influencée par les prélèvements.

Si l'on s'intéresse maintenant à la situation par département, on peut d'ores et déjà indiquer que la situation piézométrique s'est dégradée sur l'ensemble de la région avec des variations plus ou moins importantes :

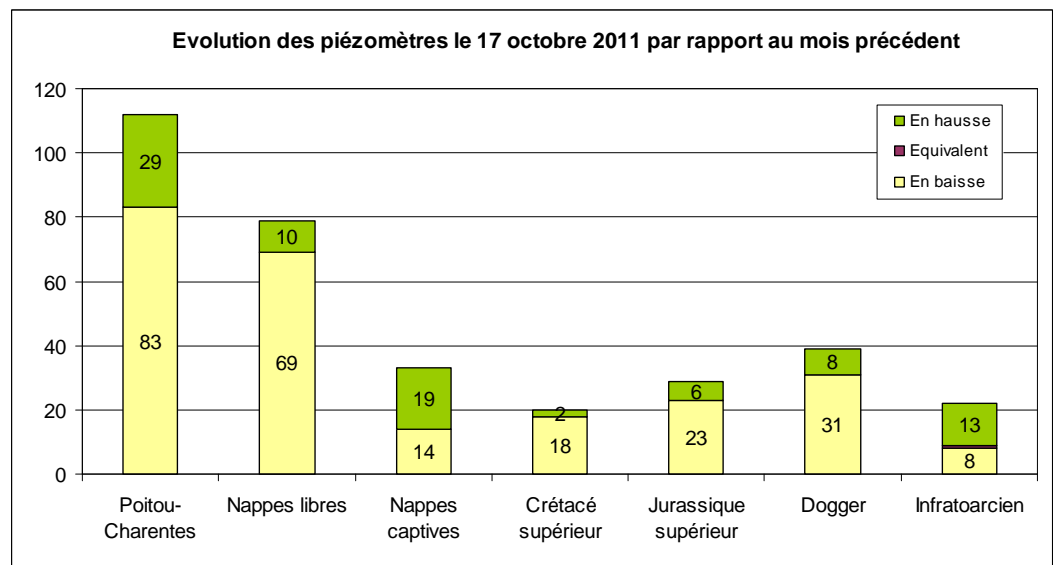
- En **Charente**, le nombre de piézomètres inférieurs à la moyenne est passé de 59,1% fin septembre à environ 78% au 1 octobre. **21,7 % des piézomètres indiquent toujours des niveaux inférieurs aux minima au 17 octobre** (9,1% fin septembre). La situation s'est donc fortement dégradée dans ce département aux vues du pourcentage de piézomètres inférieurs aux minima.
- En **Charente-Maritime**, la situation est également peu favorable : pour les niveaux inférieurs à la moyenne, passage de 50% au 30 septembre à 78% au 17 octobre.
- Dans les **Deux-Sèvres**, la situation s'est aussi dégradée par rapport à fin septembre : 70,4% des piézomètres ont des niveaux inférieurs à la moyenne dont 3,7% inférieurs aux minima à mi-octobre (fin septembre : 42,3% dont 3,8% inférieurs à la moyenne).
- La dégradation est la moins marquée pour le département de la **Vienne** : le pourcentage de piézomètres dont les niveaux sont inférieurs à la moyenne est d'environ 71% (dont 5,7% inférieurs aux minima) au 17 octobre contre 58,4% fin septembre (dont 5,6% inférieurs aux minima).

Situation des nappes au 17 octobre 2011

(Données Région Poitou-Charentes Traitement ORE Poitou-Charentes)



A l'échelle de la région, plus de 2/3 des piézomètres indiquent des niveaux en baisse au 17 octobre 2011 par rapport au mois précédent. Cette tendance est à mettre en relation avec le fort déficit pluviométrique observé à l'échelle de la région Poitou-Charentes depuis septembre.



Sur l'ensemble de la région Poitou-Charentes, les niveaux piézométriques des nappes libres sont dans 86% des cas inférieurs à la moyenne de plus de 5% ; 13% sont proches de la moyenne (= ou - 5%), et 1% sont supérieurs à la moyenne de plus de 5%.

Les aquifères captifs plus profonds du sud de la région (Turonien - Coniacien), montrent dans 80% des cas des niveaux inférieurs à la moyenne calculée sur les années antérieures (Baignes, Mortagne, Torsac, Laurent, Rouffiac, St Agnant,...).

Plus au nord, les aquifères captifs (Infra-Toarcien), présentent des niveaux inférieurs à la moyenne dans 36% des cas (Fontjoise, Abbaye, Niort, Saizines, Choué,...), 32% sont proches de la moyenne (Raudière, La Preille, François, St Gelais, Couhé2,...), et 32% sont supérieurs à la moyenne (Aiffres, Outres2, Rouillé,...).

