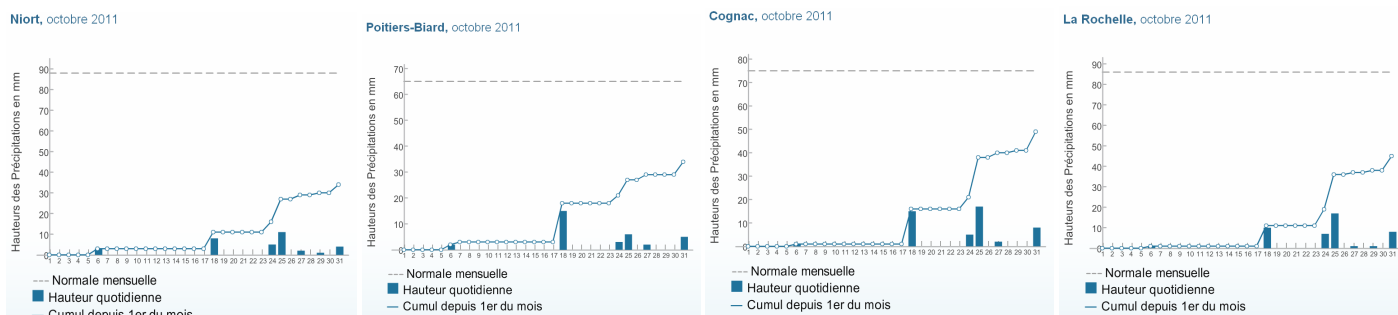


Le niveau de l'eau dans les nappes souterraines de Poitou-Charentes au 31 octobre 2011

Source des données : Région Poitou-Charentes, Traitement ORE

En octobre, d'un point de vue météorologique, depuis début octobre, les **pluies ont été quasi-nulles** à l'échelle du Poitou-Charentes. En effet, seuls quelques épisodes pluvieux ponctuels sont à noter. Les **moyennes mensuelles** des 4 stations ci-dessous apparaissent **largement inférieures aux moyennes mensuelles interannuelles**.



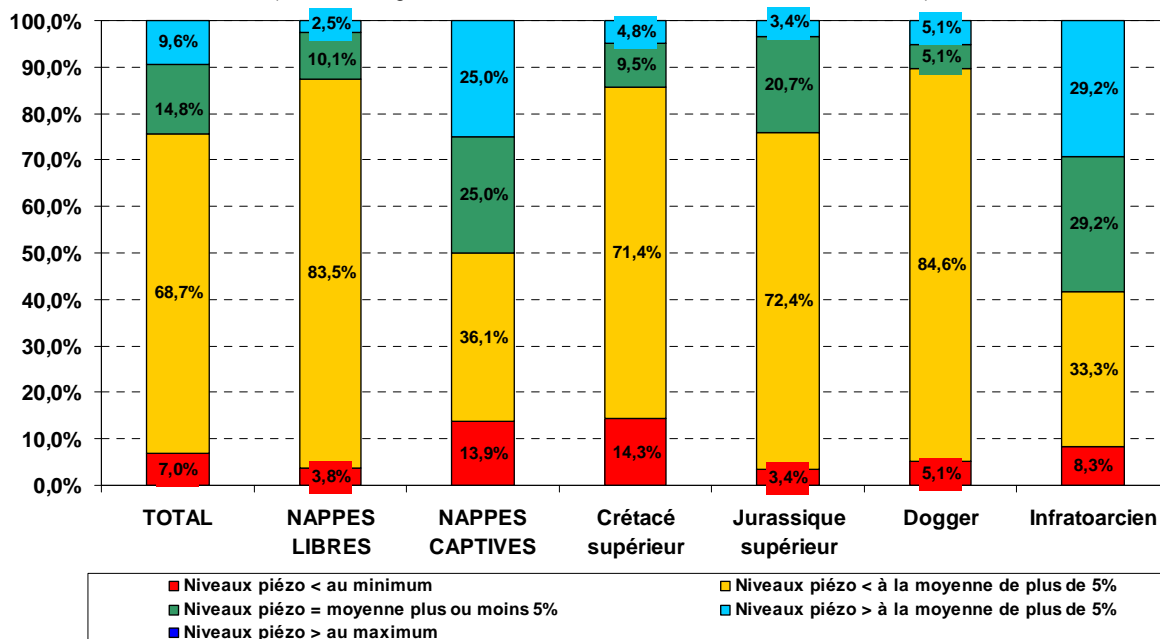
Au 31 octobre 2011, **75,7% des piézomètres présentent des niveaux inférieurs à la moyenne interannuelle¹** (dont 7 % inférieurs aux minima) tous types de nappes confondus. Pour rappel, ce chiffre atteignait 91 % fin mai, dont 16 % inférieurs aux minima.

→ La situation piézométrique observée au 31 octobre s'est fortement dégradée comparativement au 30 septembre, en lien avec le déficit pluviométrique marqué. Les trois quarts des piézomètres de la région indiquent en effet des niveaux inférieurs à la moyenne interannuelle.

Compte-tenu de la situation préoccupante observée de par le manque de précipitations, **la recharge des nappes ne pourra s'amorcer en novembre que si les pluies sont suffisamment abondantes** sur l'ensemble du territoire.

Situation des nappes au 31 octobre 2011

(Données Région Poitou-Charentes Traitement ORE Poitou-Charentes)



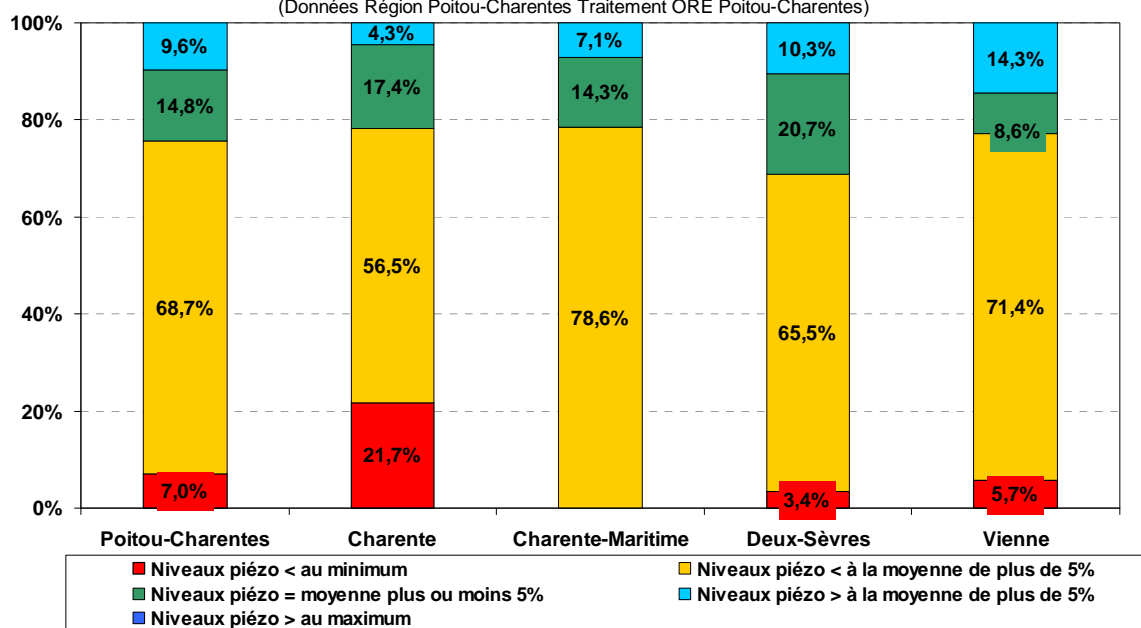
¹ Rappelons que la moyenne interannuelle est calculée d'après un historique de mesures propre à chaque piézomètre, fonction de l'année de sa mise en service, le plus souvent postérieure à la mise en place de l'irrigation. Cette moyenne est, par conséquent, influencée par les prélèvements.

A l'échelle régionale, la situation demeure préoccupante, plus de trois piézomètres sur quatre possèdent encore un niveau inférieur à la moyenne. Par département, on constate les évolutions suivantes :

- En **Charente** : **78 % des piézomètres montrent des niveaux inférieurs à la moyenne fin octobre** (contre 59 % fin septembre). Le nombre de piézomètres inférieurs aux minima ayant encore augmenté (environ 22 % fin octobre contre 9 % fin septembre).
- En **Charente-Maritime**, pour les niveaux inférieurs à la moyenne, passage de **50 % fin septembre à 79 % fin octobre** (pas de piézomètre inférieur aux minima contre 4 % le mois précédent).
- Dans les **Deux-Sèvres** : **passage de 42 % à 69 % de piézomètres ayant des niveaux inférieurs à la moyenne** ; ceux avec des niveaux inférieurs aux minima représentant toujours environ 4 %.
- Pour la **Vienne**, les piézomètres ayant des niveaux inférieurs à la moyenne représentent **désormais 77 % fin octobre** (contre 58 % fin septembre). Le pourcentage de piézomètres à niveau inférieur aux minima stagne autour de 6 %.

Situation des nappes au 31 octobre 2011

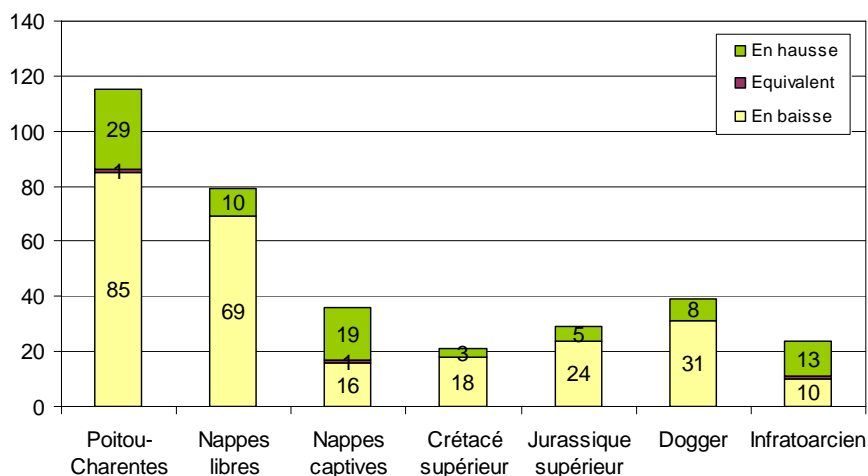
(Données Région Poitou-Charentes Traitement ORE Poitou-Charentes)



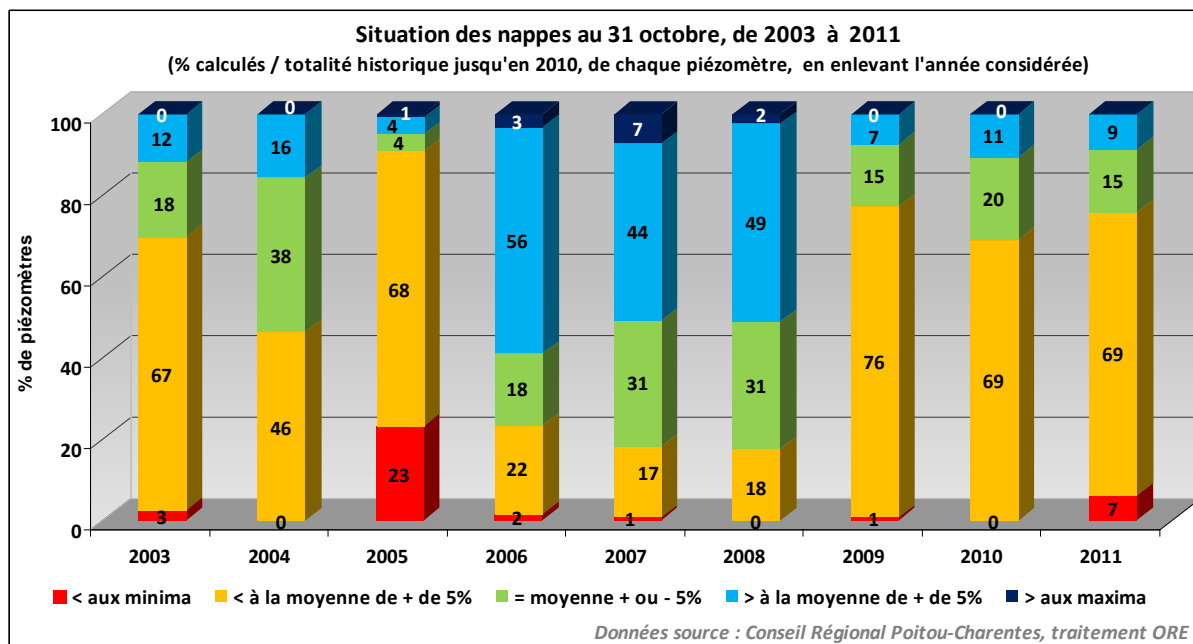
A l'échelle de la région, plus de 2/3 des piézomètres indiquent des niveaux en baisse au 31 octobre 2011 par rapport au mois précédent.

Cette tendance est à mettre en relation avec le fort déficit pluviométrique observé à l'échelle de la région Poitou-Charentes depuis septembre.

Evolution des piézomètres le 31 octobre 2011 par rapport au mois précédent



A la même période (**fin octobre**), le graphique suivant nous indique que la **situation de 2011 est plus favorable que celle de 2005** mais il s'agit également de la situation la moins favorable comparativement aux autres années.



Sur l'ensemble de la région Poitou-Charentes, les niveaux piézométriques des nappes libres sont dans 88% des cas inférieurs à la moyenne de plus de 5% ; 10% sont proches de la moyenne (= ou - 5%), et 2% sont supérieurs à la moyenne de plus de 5%.

Les aquifères captifs plus profonds du sud de la région (Turonien - Coniacien), montrent dans 86% des cas des niveaux inférieurs à la moyenne calculée sur les années antérieures (Baignes, Mortagne, Torsac, Laurent, Rouffiac, St Agnant,...).

Plus au nord, les aquifères captifs (Infra-Toarcien), présentent des niveaux inférieurs à la moyenne dans 42% des cas (Fontjoise, Abbaye, Niort, Saizines, Choué,...), 29% sont proches de la moyenne (Raudière, La Preille, François, St Gelais, Couhé2,...), et 29% sont supérieurs à la moyenne (Aiffres, Outres2, Rouillé,...).

