

Situation des nappes d'eau souterraines en Poitou-Charentes, au 13 mai 2012


Source des données : Région Poitou-Charentes, Météo France

Traitement : Observatoire Régional de l'Environnement Poitou-Charentes

Suivi des précipitations et des températures (Source : Météo France)

► Précipitations

Dans la continuité de fin avril, la **première semaine de mai** a été pluvieuse sur l'ensemble de la région. Pour les 4 stations pluviométriques étudiées ci-après (Poitiers-Biard, Niort, Cognac et la Rochelle), le **cumul du 1^{er} au 13 mai 2012 est inférieur à la moyenne mensuelle de mai** calculée sur la période 1971-2000.

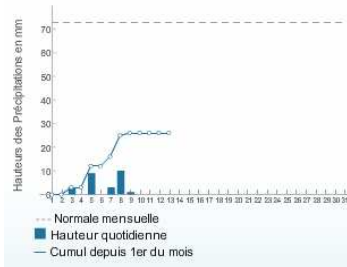
 MÉTÉO FRANCE Toujours un temps d'avance	Cumul des précipitations du 1 ^{er} au 13 mai 2012	Moyenne mensuelle de mai sur la période 1971-2000
Poitiers-Biard	30,4 mm	69,9 mm
Niort	26,1 mm	72,9 mm
Cognac	26,1 mm	67,8 mm
La Rochelle	18,2 mm	59,0 mm

Poitiers-Biard, mai 2012



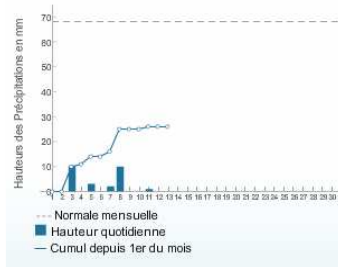
Poitiers-Biard (86)

Niort, mai 2012



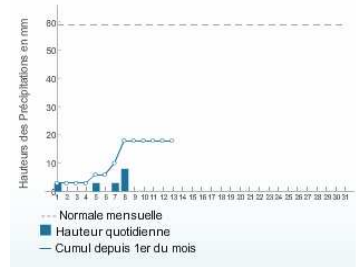
Niort (79)

Cognac, mai 2012



Cognac (16)

La Rochelle, mai 2012

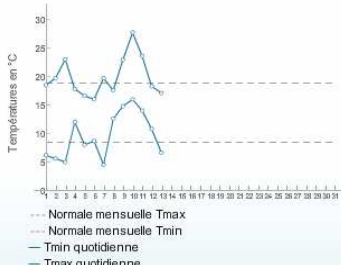


La Rochelle (17)

► Températures

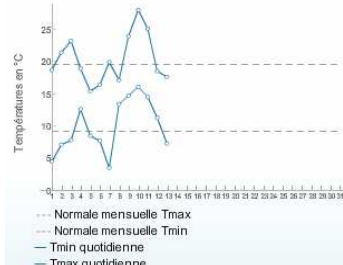
En tout début de mois, les températures apparaissent supérieures aux normales, puis du 4 au 6, elles diminuent et passent légèrement en dessous des normales, avant de remonter et de dépasser les normales d'environ 10°C le 10 mai. Enfin elles retrouvent des valeurs normales aux alentours du 13 mai. Les températures moyennes sur l'ensemble de la région sont supérieures aux normales mensuelles de 1 ou 2°C selon les stations.

Poitiers-Biard, mai 2012



Poitiers-Biard (86)

Niort, mai 2012



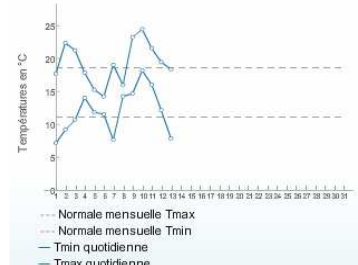
Niort (79)

Cognac, mai 2012



Cognac (16)

La Rochelle, mai 2012



La Rochelle (17)

► Prévisions

Météo France prévoit un **temps pluvieux**, sur toute la région picto-charentaise à partir du 17 mai.

Suivi des eaux souterraines

► Par type de nappes

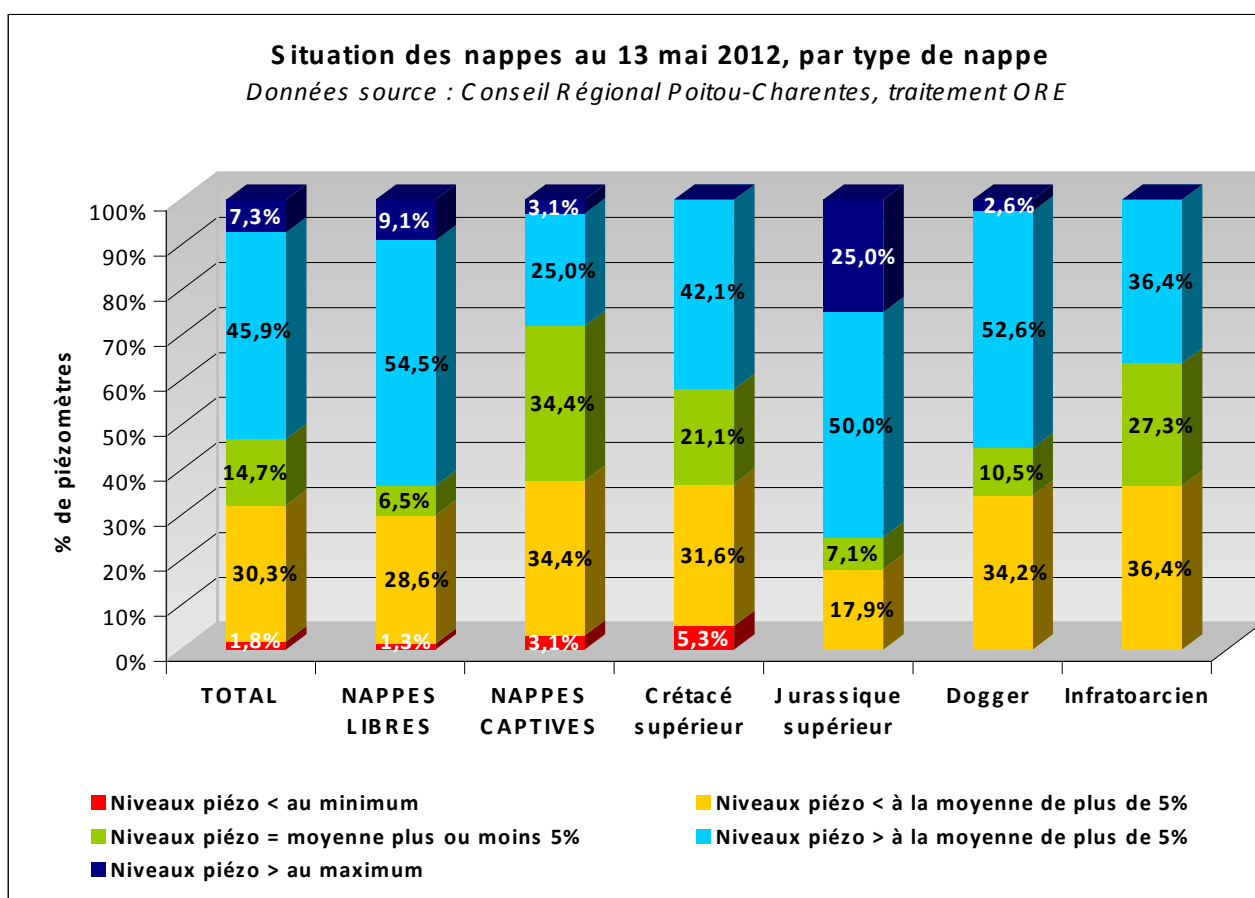
De janvier à avril, le suivi des quelques 117 piézomètres de la région nous indique une situation des nappes d'eau souterraines peu favorable. Cependant suite aux fortes précipitations de fin avril à début mai, le **niveau des nappes** de la majorité des points de mesure montre une **tendance à la hausse**. La majorité des niveaux observés apparaissent cette fois supérieurs aux niveaux moyens habituellement observés mi-mai, contrairement aux observations du reste de l'année.

Au 13 mai 2012, **32,1 % des piézomètres présentent des niveaux inférieurs à la moyenne interannuelle¹** (dont 1,8% inférieurs aux minima) tous types de nappes confondus. Pour rappel, ce chiffre atteignait 88% le 30 avril (dont 11,4% inférieurs aux minima). **Plus de 53%** des piézomètres indiquent au 13 mai des **niveaux supérieurs à la moyenne** (dont 7,3% supérieurs aux maxima) contre 5,3% fin avril.

Si l'on s'intéresse aux pourcentages par type de nappes, on remarque que les nappes libres indiquent une situation plus favorable que les nappes captives bien que la situation de ces dernières se soit fortement améliorée depuis le mois précédent.

Pour les nappes libres, les chiffres sont les suivants : **29,9% des cas sont inférieurs à la moyenne** de plus de 5% (92,4% au 30 avril) ; 6,5% sont proches de la moyenne (+ ou - 5%), et **63,6% sont supérieurs à la moyenne** de plus de 5% (2,5% au 30 avril) dont 9,1% supérieurs aux maxima.

En ce qui concerne les **niveaux piézométriques des nappes captives**, dans **37,5%** des cas (77,1% en avril) ils sont **inférieurs à la moyenne** de plus de 5% ; 34,4% sont proches de la moyenne (+ ou - 5%), et **28,1% sont supérieurs à la moyenne** de plus de 5% (11,4% au 30 avril).



¹ Rappelons que la moyenne interannuelle est calculée d'après un historique de mesures propre à chaque piézomètre, fonction de l'année de sa mise en service, le plus souvent postérieure à la mise en place de l'irrigation. Cette moyenne est, par conséquent, influencée par les prélèvements.

► Par département

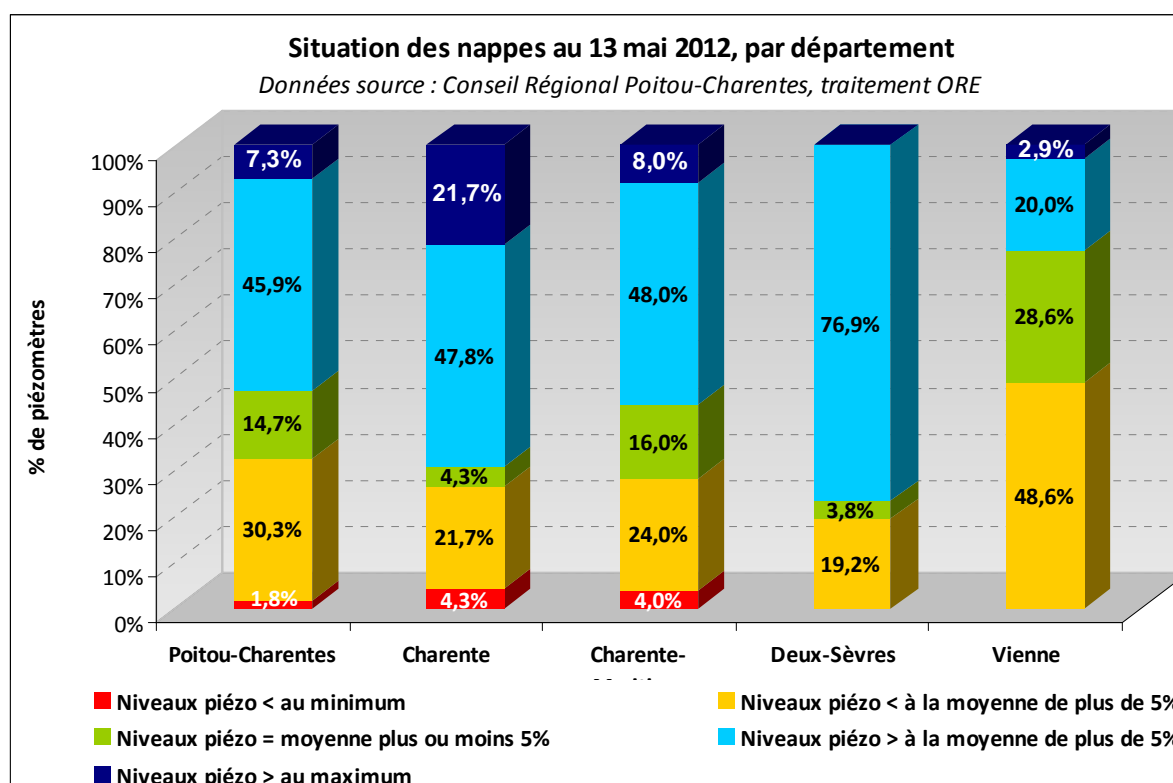
Si l'on s'intéresse au détail des évolutions par département voici ce qui peut être observé :

En **Charente**, la situation s'améliore au cours depuis fin avril : **32,1% des piézomètres montrent des niveaux inférieurs à la moyenne au 13 mai 2012** (contre 86,9% fin avril). Le nombre de piézomètres inférieurs aux minima diminue à 4,3% contre 13% en avril. Le nombre de **piézomètres supérieurs à la moyenne** est quant à lui de **69,5%** (contre 4,3% fin avril) dont 21,7% supérieurs aux maxima.

En **Charente-Maritime**, les **niveaux inférieurs à la moyenne sont passés** de 81,5% fin avril à **28% mi-mai**. Le nombre de piézomètre inférieur aux minima a diminué passant de 7,4% fin avril à 4% au 13 mai. Le nombre de **piézomètres supérieurs à la moyenne est de 56%** (contre 7,4% fin avril) dont 8% supérieurs aux maxima.

Dans les **Deux-Sèvres** : passage de 93,1% de **piézomètres ayant des niveaux inférieurs à la moyenne** fin avril à **19,2% mi-mai** ; le nombre de piézomètres dont les niveaux sont inférieurs aux minima est nul contre 6,9% fin avril. Le nombre de **piézomètres supérieurs à la moyenne est de 76,9%** (contre 3,4% fin avril).

La **Vienne** indique la **situation la moins favorable** par rapport aux 3 autres départements : **48,6%** des piézomètres ont des **niveaux inférieurs à la moyenne au 13 mai** (contre 88,6% fin avril). Le pourcentage de piézomètres à niveau inférieur aux minima devient nul contre 5,7% le mois précédent. **22,9% des piézomètres sont supérieurs à la moyenne** (5,7% en avril) dont 2,9% supérieurs aux maxima.

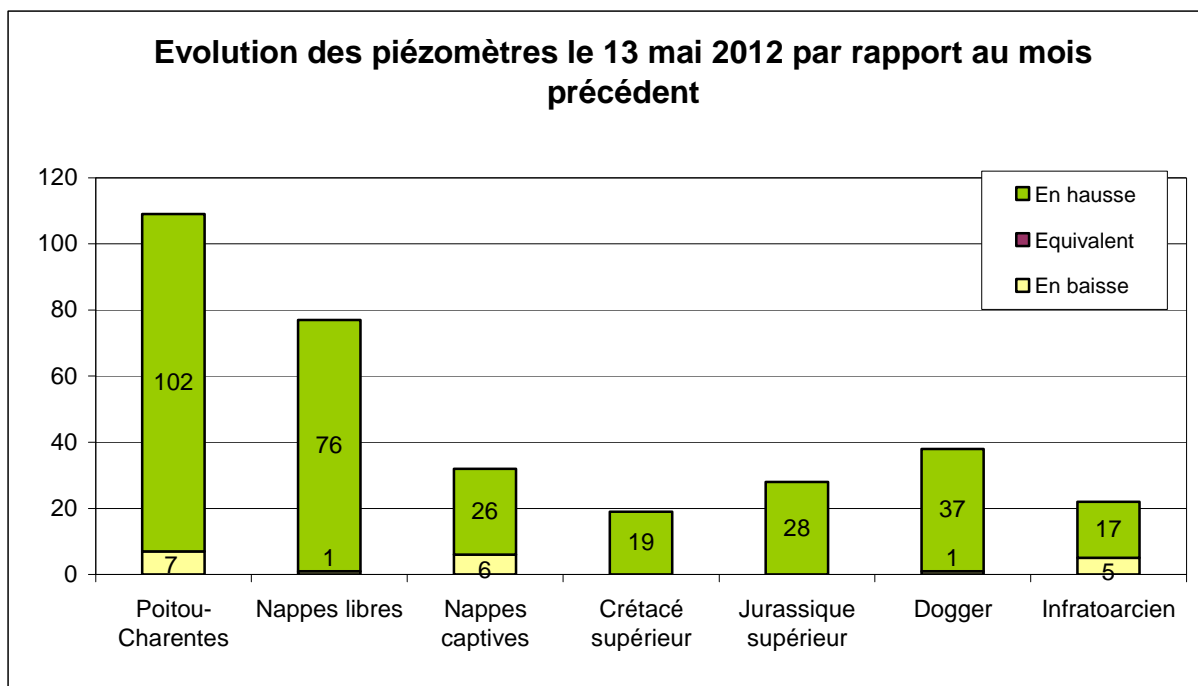


► Evolution des piézomètres par rapport au mois précédent

Le graphique suivant indique l'**évolution du niveau des piézomètres de la région au 13 mai 2012** par rapport au mois précédent.

Celui-ci montre que **102 piézomètres** présentent **une hausse** comparativement au mois précédent et **7 indiquent une baisse** (à titre de comparaison, ces chiffres s'élevaient respectivement à 26 et 88 au 30 avril 2012).

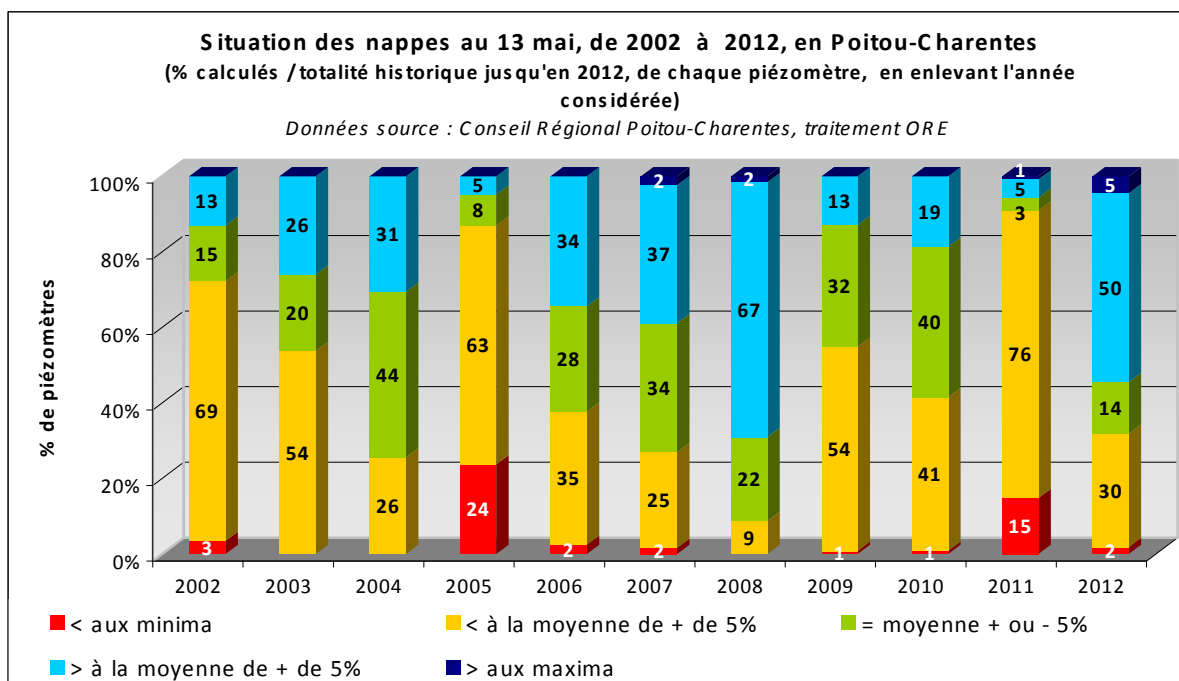
→ Météo France prévoyant des pluies significatives dans les prochains jours, la situation des nappes et plus globalement, des ressources en eau, pourrait continuer à s'améliorer.



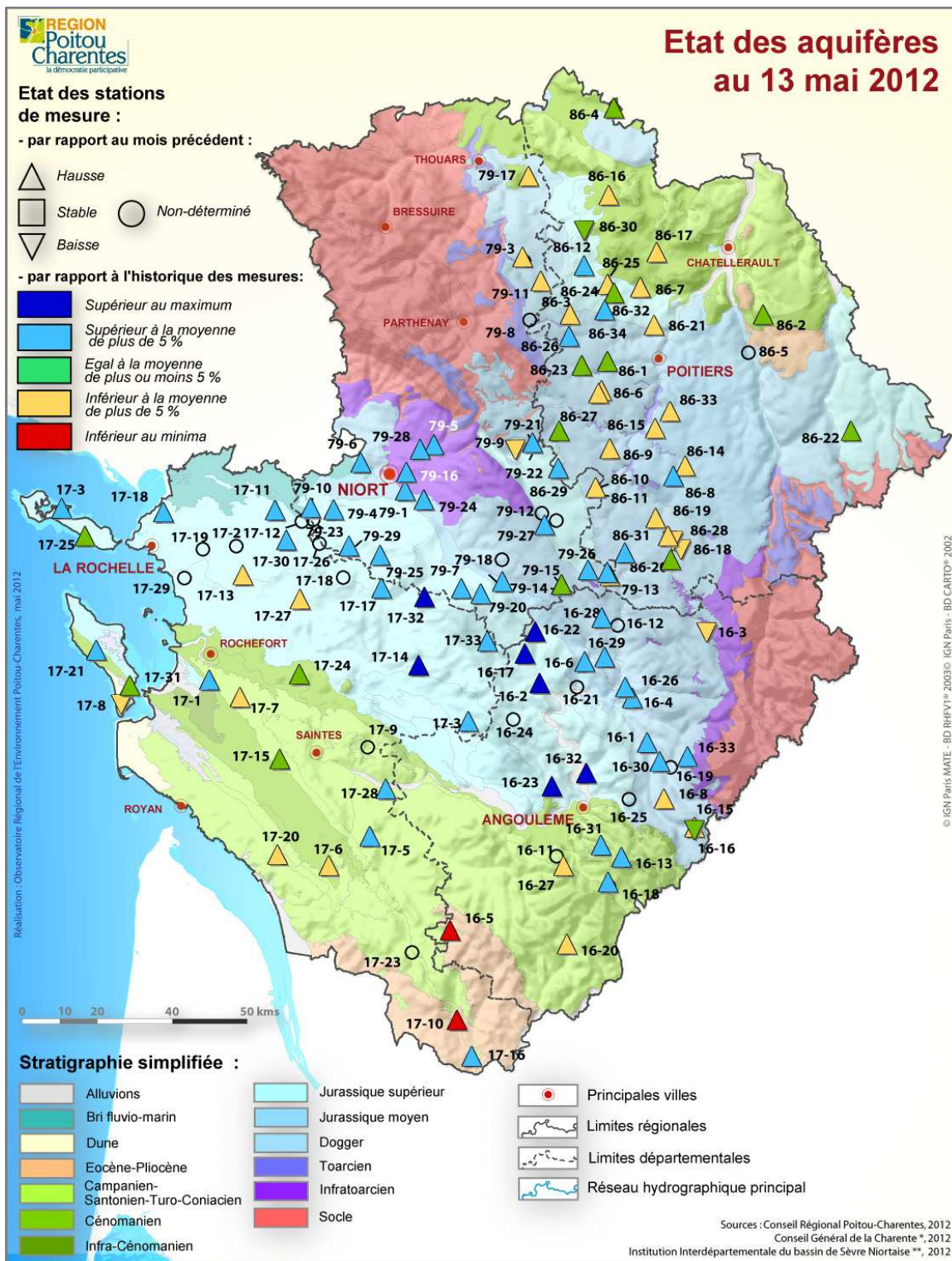
→ La situation des nappes s'améliore grâce à la présence de pluies significatives fin avril et début mai. Par conséquent, des mesures de restrictions sont levées sur l'ensemble de la région.

► Comparaison par rapport aux années antérieures

Au 13 mai, comparativement aux dix dernières années, on observe sur le graphique suivant que la situation de 2012 est la deuxième situation la plus favorable. Elle se situe derrière 2008.



► Carte de synthèse



Carte de synthèse de l'état des aquifères au 13 mai 2012

La maîtrise d'ouvrage du réseau piézométrique est assurée par la Région Poitou-Charentes. Le réseau est cofinancé par l'Union européenne et les agences de l'eau Adour-Garonne et Loire-Bretagne. L'Europe s'engage en Poitou-Charentes avec le Fonds européen de développement régional.

