

Situation des nappes d'eau souterraines en Poitou-Charentes, au 30 juin 2012

Source des données : Région Poitou-Charentes, Météo France

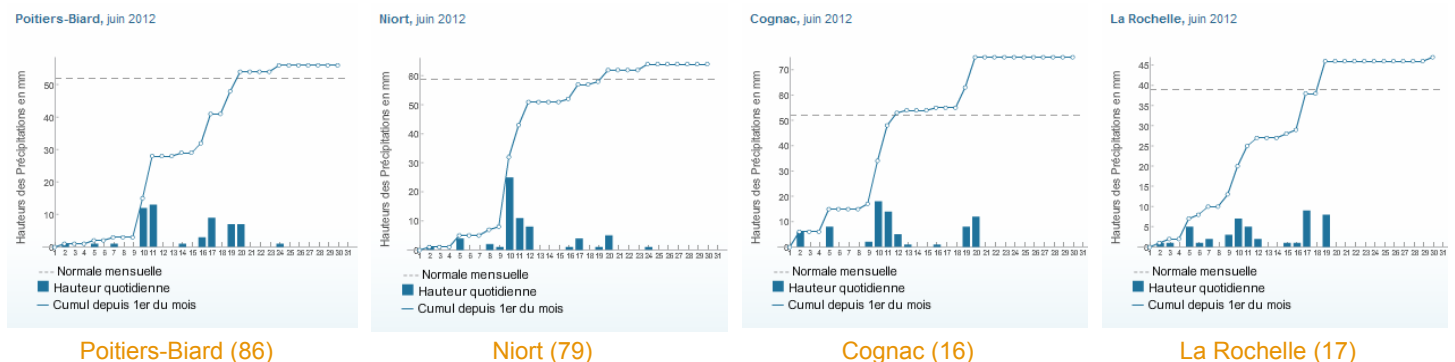
Traitement : Observatoire Régional de l'Environnement Poitou-Charentes

Suivi des précipitations et des températures (Source : Météo France)

► Précipitations

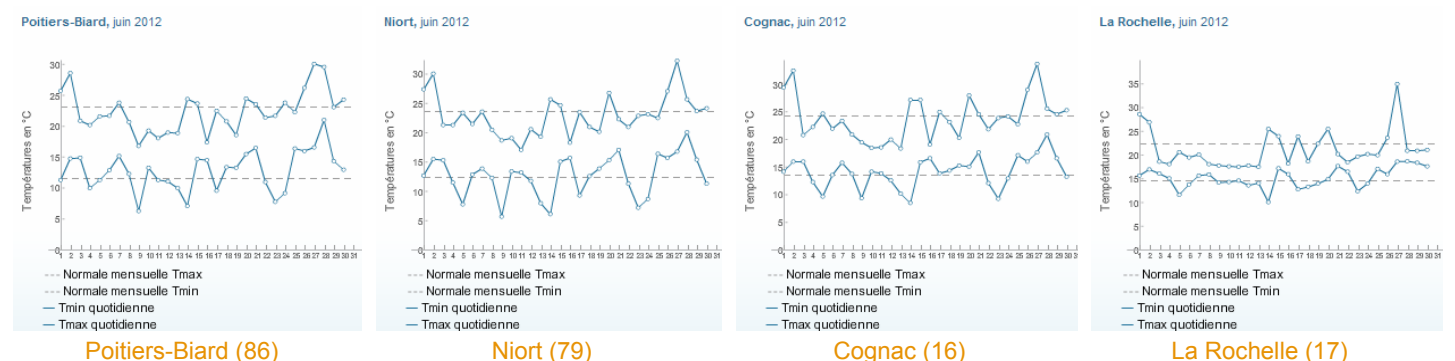
Les périodes aux alentours du 10 juin et du 17 juin ont été pluvieuses sur l'ensemble de la région, ainsi que quelques jours de la première semaine dans les Charentes. La fin de mois fut sèche dans l'ensemble de la région. Le cumul mensuel du mois de juin 2012 est légèrement supérieur à la moyenne mensuelle de juin calculée sur la période 1981-2010 pour les stations de Poitiers, Niort et La Rochelle, tandis qu'il est plus largement supérieur à la moyenne à la station de Cognac.

	Cumul des précipitations du 1 ^{er} au 17 mai 2012	Moyenne mensuelle de mai sur la période 1981-2010
Poitiers-Biard	56,3 mm	51,5 mm
Niort	64,1 mm	59,2 mm
Cognac	75,4 mm	52,3 mm
La Rochelle	46,4 mm	39,1 mm



► Températures

Globalement, les températures ont été inférieures aux températures moyennes sur l'ensemble du mois. Seuls le début et la fin de mois ont des températures supérieures à la moyenne, avec des pics avoisinant les 30°C. De plus, quelques jours aux alentours de mi-juin sont légèrement plus chauds que les normales saisonnières.



► Prévisions

Météo France prévoit un temps couvert avec parfois des averses sur l'ensemble de la région ces prochains jours.

Suivi des eaux souterraines

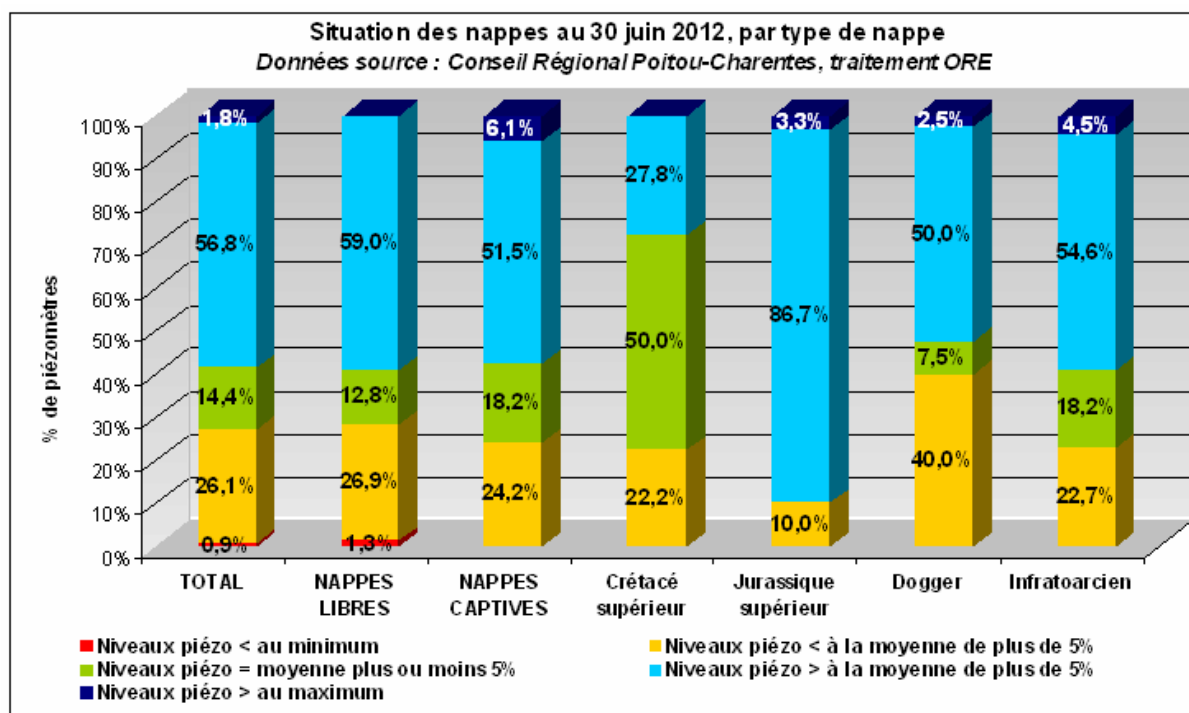
► Par type de nappes

De janvier à avril, le suivi des quelques 117 piézomètres de la région nous indique une situation des nappes d'eau souterraines peu favorable. Cependant suite aux précipitations observées fin avril et plus ponctuellement en mai et en juin, le **niveau des nappes** de la majorité des points de mesure apparaît, cette fois encore, supérieur aux niveaux moyens habituellement observés fin juin. La tendance actuelle est néanmoins à la baisse des niveaux d'eau, comme le montre l'apparition de niveaux inférieurs aux minima.

Au 30 juin 2012, **27% des piézomètres présentent des niveaux inférieurs à la moyenne interannuelle¹** tous types de nappes confondus dont 0,9% inférieurs aux minima. Pour rappel, ce chiffre atteignait 28% le 17 juin, 31% le 28 mai et 88% le 30 avril. Il est à noter que contrairement à l'état des lieux précédent, des niveaux sont inférieurs aux minima. **58,6%** des piézomètres indiquent au 30 juin des **niveaux supérieurs à la moyenne** (dont 1,8% supérieurs aux maxima) contre 59% mi-juin, 54% fin mai et 5,3% fin avril.

Concernant les types de nappes, la situation des nappes libres reste stable malgré l'apparition de niveaux inférieurs aux minima, tandis que celle des nappes captives se dégrade légèrement :

- **pour les nappes libres**, les chiffres sont les suivants : **28,2% des cas sont inférieurs à la moyenne** de plus de 5% (29,9% au 17 juin, 27,9% au 28 mai et 92,4% au 30 avril) dont 1,3% inférieurs aux minima; 12,8% sont proches de la moyenne (+ ou - 5%), et **59% sont supérieurs à la moyenne** de plus de 5% (58,4% mi-juin, 60,8% fin mai et 2,5% au 30 avril).
- **pour les nappes captives**, dans **24,2%** des cas (38,2% fin mai et 77,1% en avril) les niveaux piézométriques sont **inférieurs à la moyenne** de plus de 5% ; 18,2% sont proches de la moyenne (+ ou - 5%), et **57,6% sont supérieurs à la moyenne** de plus de 5% (60,6% au 17 juin, 38,2% au 28 mai et 11,4% au 30 avril) dont 6,1% supérieurs aux maxima.

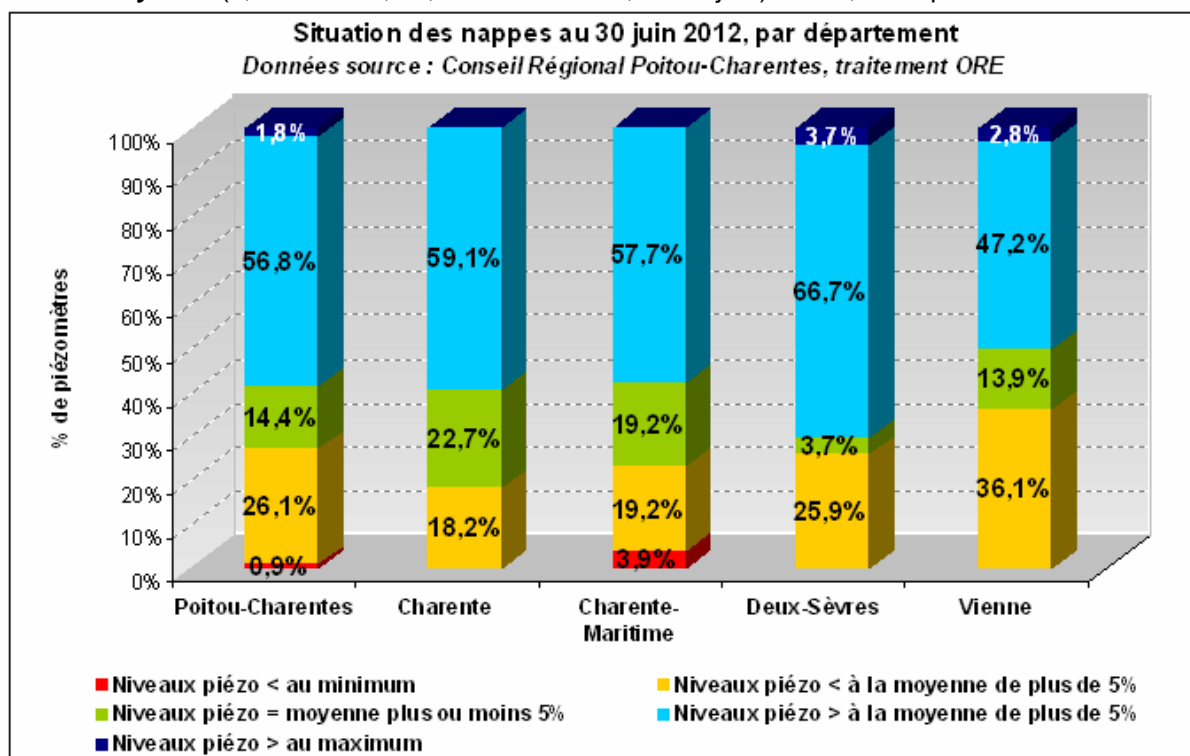


¹ Rappelons que la moyenne interannuelle est calculée d'après un historique de mesures propre à chaque piézomètre, fonction de l'année de sa mise en service, le plus souvent postérieure à la mise en place de l'irrigation. Cette moyenne est, par conséquent, influencée par les prélèvements.

► Par département

Si l'on s'intéresse au détail des évolutions par département voici ce qui peut être observé :

- en **Charente**, la situation reste stable par rapport au 17 juin : **18,2% des piézomètres montrent des niveaux inférieurs à la moyenne au 30 juin 2012** (contre 30,4% fin mai et 86,9% fin avril). Le nombre de piézomètres inférieurs aux minima est nul contre 4,3% fin mai et 13% fin avril. Le nombre de **piézomètres supérieurs à la moyenne** est quant à lui de **59,1%** (contre 60,8% en mai et 4,3% fin avril).
- en **Charente-Maritime**, les **niveaux inférieurs à la moyenne** sont passés de 81,5% fin avril à 26,9% fin mai puis à **23%** fin juin. Le nombre de piézomètres inférieurs aux minima est de 3,8% alors qu'il était nul au 17 juin et valait 7,4% fin avril et 3,8% au 28 mai. Le nombre de **piézomètres supérieurs à la moyenne est de 57,7%** (contre 53,8% fin mai et 7,4% fin avril).
- dans les **Deux-Sèvres** la situation reste stable depuis mi-juin : passage de 93,1% de **piézomètres ayant des niveaux inférieurs à la moyenne** fin avril à 17,9% fin mai puis **25,9% en juin** ; le nombre de piézomètres dont les niveaux sont inférieurs aux minima est nul. Le nombre de **piézomètres supérieurs à la moyenne est de 70,4%** (contre 75% fin mai et 3,4% fin avril).
- la **Vienne** indique une nouvelle fois la **situation la moins favorable** par rapport aux 3 autres départements : **36,1%** des piézomètres ont des **niveaux inférieurs à la moyenne fin juin** (contre 37,1% au 17 juin, 44,4% le 28 mai et 88,6% fin avril). Le pourcentage de piézomètres à niveau inférieur aux minima reste nul. **50% des piézomètres sont supérieurs à la moyenne** (5,7% en avril, 33,4% fin mai et 51,5% mi-juin) dont 2,8% supérieurs aux maxima.

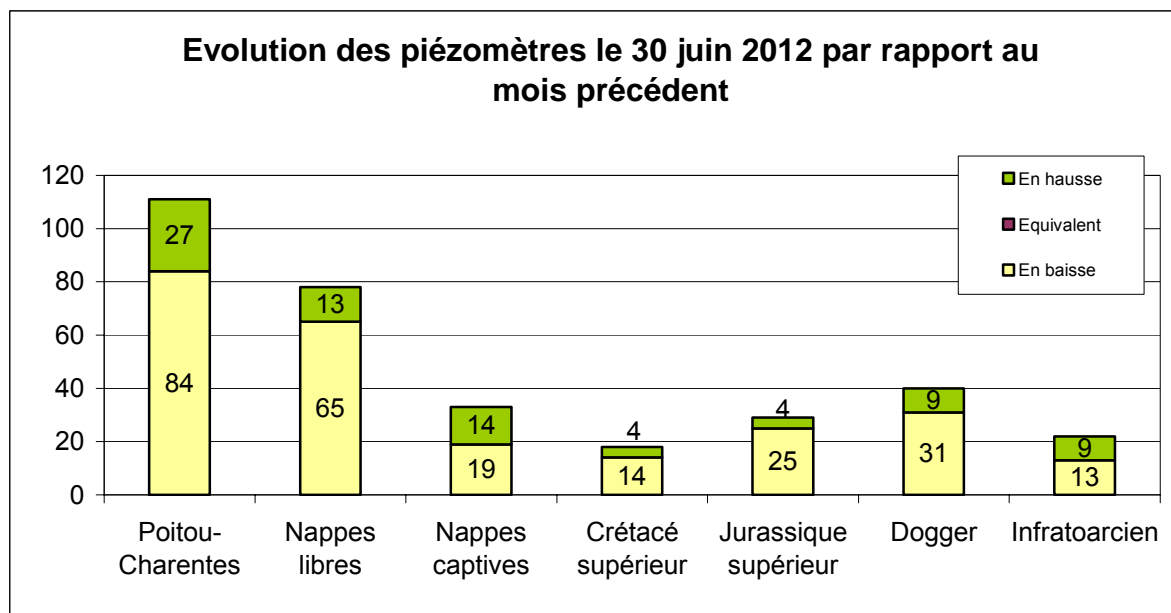


► Evolution des piézomètres par rapport au mois précédent

La tendance en juin s'inverse et est à la baisse sur une majorité de piézomètres.

27 piézomètres présentent une **hausse** comparativement au mois précédent et **84 indiquent une baisse** (à titre de comparaison, ces chiffres s'élevaient respectivement à 106 et 7 au 28 mai 2012).

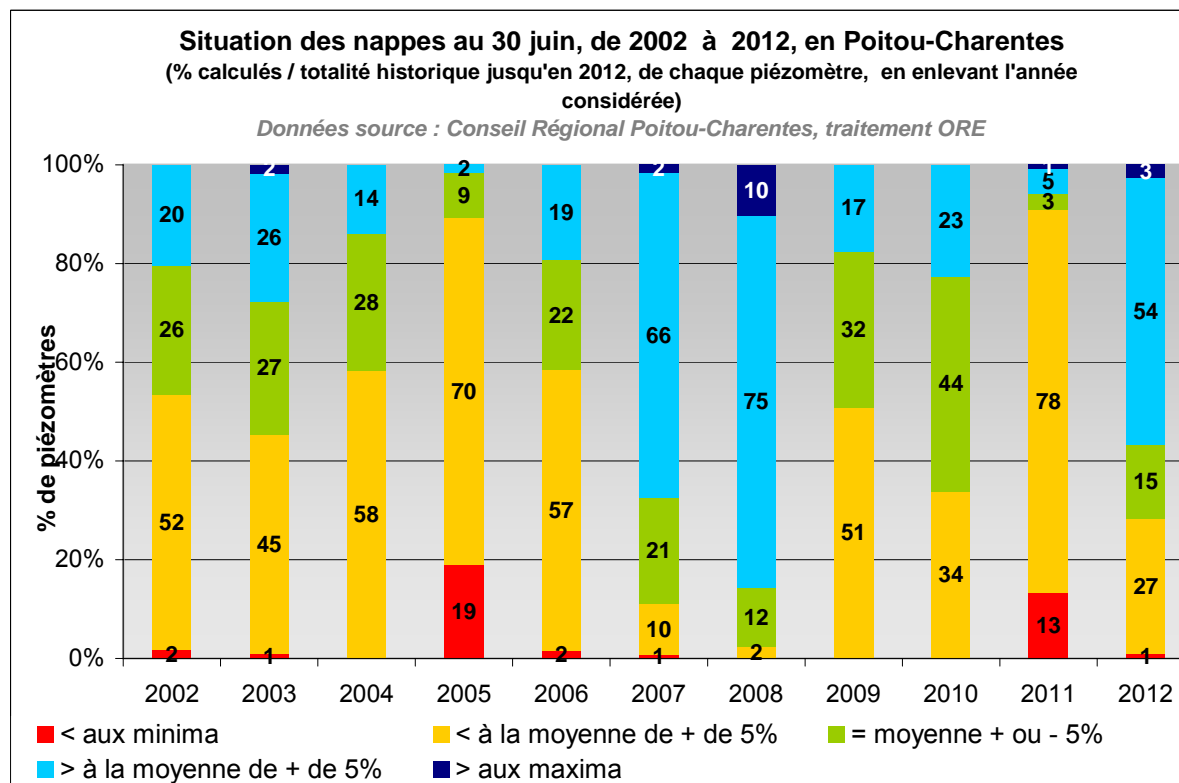
→ Au 3 juillet, Météo France ne prévoyant pas de pluies significatives, la situation des nappes et plus globalement, des ressources en eau, pourrait suivre sa tendance à la baisse.



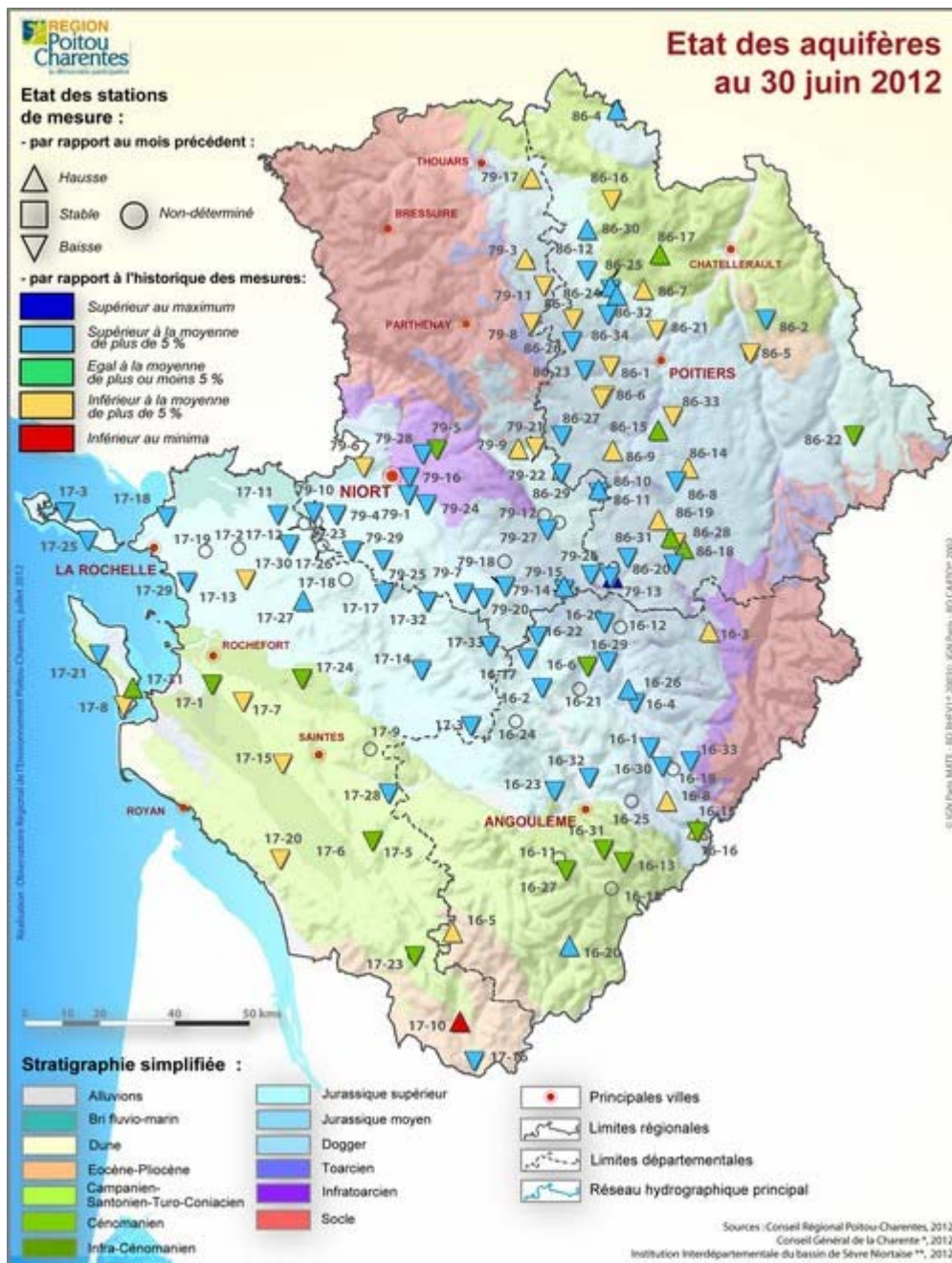
→ La situation se dégradant, de nouvelles mesures de restrictions ont été prises en Charente-Maritime et en Deux-Sèvres le 2 juillet.

► **Comparaison par rapport aux années antérieures**

Au 30 juin, on observe sur le graphique suivant que la **situation de 2012** est la **troisième situation la plus favorable** comparativement aux dix dernières années. Elle se situe juste **derrière les années 2007 et 2008**.



► Carte de synthèse



Carte de synthèse de l'état des aquifères au 30 juin 2012

La maîtrise d'ouvrage du réseau piézométrique est assurée par la Région Poitou-Charentes. Le réseau est cofinancé par l'Union européenne et les agences de l'eau Adour-Garonne et Loire-Bretagne. L'Europe s'engage en Poitou-Charentes avec le Fonds européen de développement régional.

