

Situation des nappes d'eau souterraines en Poitou-Charentes, au 30 juillet 2012


Source des données : Région Poitou-Charentes, Météo France

Traitement : Observatoire Régional de l'Environnement Poitou-Charentes

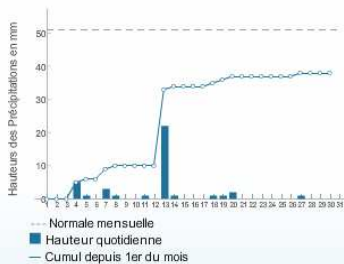
Suivi des précipitations et des températures (Source : Météo France)

► Précipitations

Des pluies faibles sont tombées sur l'ensemble de la région entre le 4 et 7 juillet, puis de fortes précipitations le 13 juillet, avec plus de 30mm de précipitations pour la ville de Niort par exemple. **Lors des 15 derniers jours, le temps fut relativement sec**, malgré quelques jours avec de faibles précipitations. Par conséquent le **cumul du mois de juillet 2012 est légèrement supérieur à la moyenne mensuelle de juillet** calculée sur la période 1981-2010 pour la station de Niort, tandis qu'il est **inférieur à la moyenne** à Poitiers et Cognac de respectivement 12 et 17mm, et **proche de la moyenne** à La Rochelle.

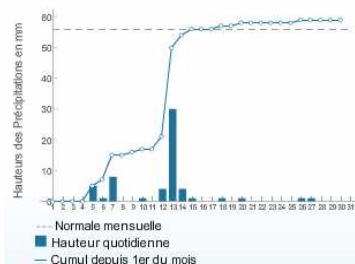
 MÉTÉO FRANCE Toujours un temps d'avance	Cumul des précipitations du 1 ^{er} au 30 juillet 2012	Moyenne mensuelle de juillet sur la période 1981-2010
Poitiers-Biard	38 mm	50,5 mm
Niort	59 mm	55,5 mm
Cognac	31,7 mm	48,2 mm
La Rochelle	43 mm	43,9 mm

Poitiers-Biard, juillet 2012



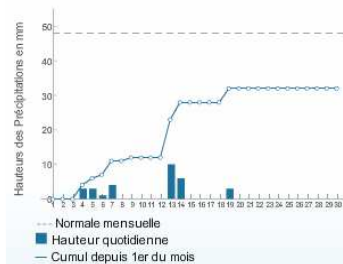
Poitiers-Biard (86)

Niort, juillet 2012



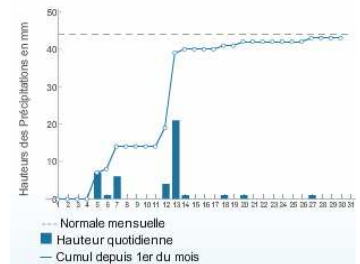
Niort (79)

Cognac, juillet 2012



Cognac (16)

La Rochelle, juillet 2012

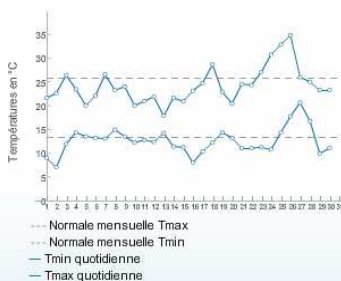


La Rochelle (17)

► Températures

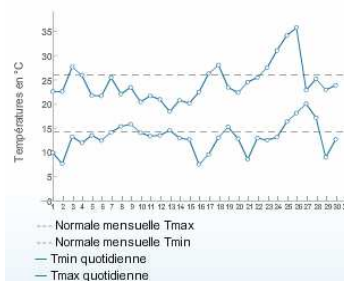
Globalement, les températures ont été **inférieures aux températures moyennes** sur l'ensemble de la région durant tout le mois. Deux pics de température sont toutefois à constater : l'un aux alentours du 18 et un plus important du 23 au 27 juillet.

Poitiers-Biard, juillet 2012



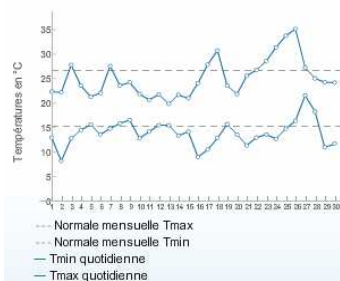
Poitiers-Biard (86)

Niort, juillet 2012



Niort (79)

Cognac, juillet 2012



Cognac (16)

La Rochelle, juillet 2012



La Rochelle (17)

► Prévisions

Au 31 juillet, Météo France prévoit un temps ensoleillé jusqu'au samedi 4 août, puis un temps pluvieux du dimanche 5 au mardi 7 août.

Suivi des eaux souterraines

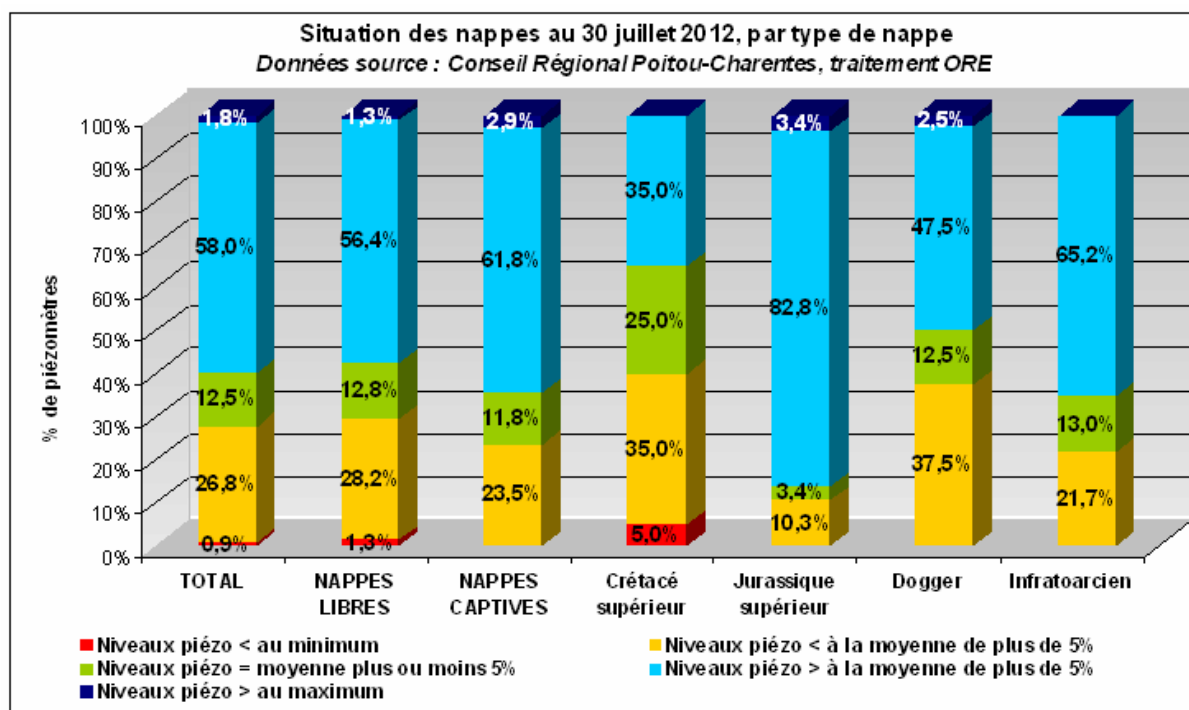
► Par type de nappes

De janvier à avril, le suivi des quelques 117 piézomètres de la région nous indique une situation des nappes d'eau souterraines peu favorable. Cependant suite aux précipitations observées depuis fin avril, le **niveau des nappes** de la majorité des points de mesure apparaît, cette fois encore, supérieur aux niveaux moyens habituellement observés en juillet. Du fait des 15 derniers jours secs, la tendance actuelle des niveaux d'eau est légèrement à la baisse, comme le montre l'augmentation des niveaux inférieurs à la moyenne par rapport à mi-juillet.

Au 30 juillet 2012, **27,7% des piézomètres présentent des niveaux inférieurs à la moyenne interannuelle**¹ tous types de nappes confondus (dont 0,9% inférieurs aux minima), contre 24,6% le 15 juillet. **59,8%** des piézomètres indiquent au 30 juillet des **niveaux supérieurs à la moyenne** (dont 1,8% supérieurs aux maxima) contre 62,3% mi-juillet.

Concernant les types de nappes, la situation des nappes libres s'est légèrement dégradée ainsi que celle des nappes captives :

- **pour les nappes libres**, les chiffres sont les suivants : **29,5% des cas sont inférieurs à la moyenne** de plus de 5% (27,8% mi-juillet), dont 1,3% inférieurs aux minima ; 12,8% sont proches de la moyenne (+ ou - 5%), et **57,7% sont supérieurs à la moyenne** de plus de 5% (59,5% mi-juillet) dont 1,3% supérieurs aux maxima.
- **pour les nappes captives**, dans **23,5%** des cas (17,1% le 15 juillet) les niveaux piézométriques sont **inférieurs à la moyenne** de plus de 5% ; 11,8% sont proches de la moyenne (+ ou - 5%), et **64,7% sont supérieurs à la moyenne** de plus de 5% (68,6% mi-juillet) dont 2,9% supérieurs aux maxima.

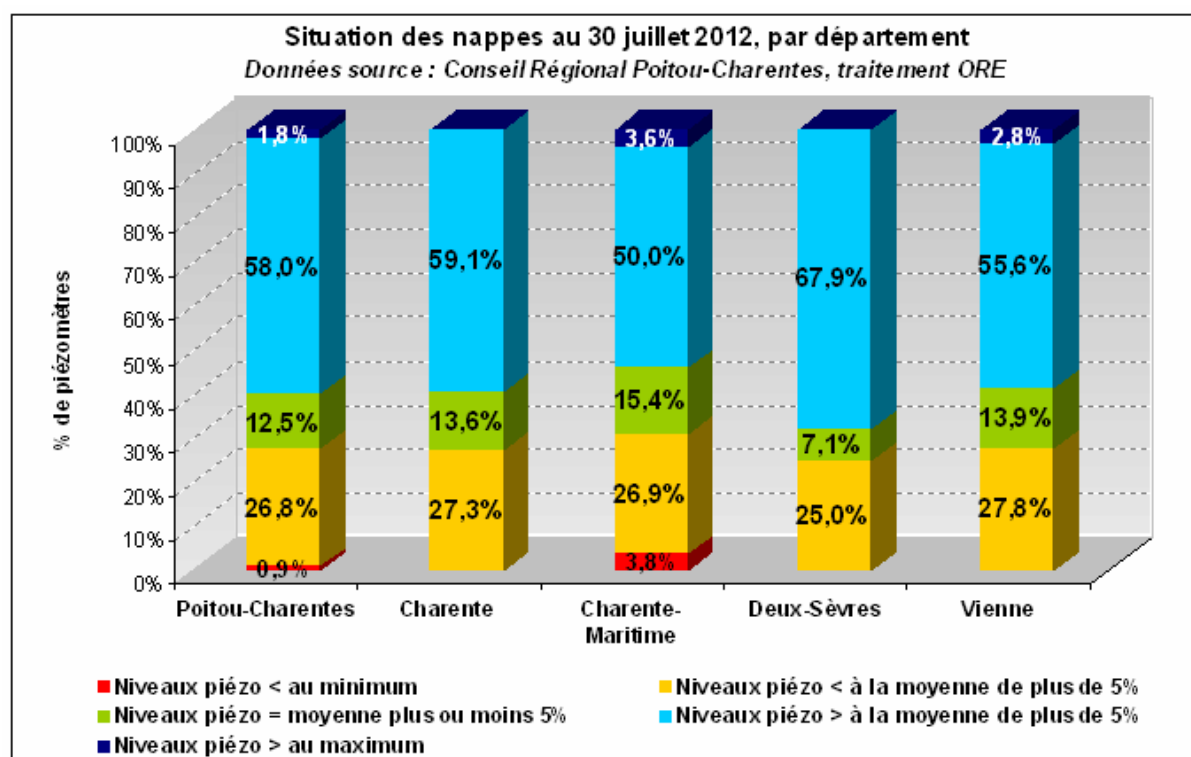


¹ Rappelons que la moyenne interannuelle est calculée d'après un historique de mesures propre à chaque piézomètre, fonction de l'année de sa mise en service, le plus souvent postérieure à la mise en place de l'irrigation. Cette moyenne est, par conséquent, influencée par les prélèvements.

► Par département

Si l'on s'intéresse au détail des évolutions par département voici ce qui peut être observé :

- en **Charente**, la situation reste stable par rapport au 15 juillet : **27,3% des piézomètres montrent des niveaux inférieurs à la moyenne**. Le nombre de **piézomètres supérieurs à la moyenne** est quant à lui de **59,1%**.
- la **Charente-Maritime** indique la **situation la moins favorable** par rapport aux autres départements : **les niveaux inférieurs à la moyenne** sont passés de 28,6 mi-juillet à **30,7%** fin juillet dont 3,8% inférieurs aux minima. Le nombre de **piézomètres supérieurs à la moyenne est de 53,6%** le 30 juillet, contre 60,7% le 15.
- dans les **Deux-Sèvres** la situation reste stable identique à celle de mi-juillet : passage de 25,9% de **piézomètres ayant des niveaux inférieurs à la moyenne** fin juin à **25%** depuis mi-juillet ; le nombre de piézomètres dont les niveaux sont inférieurs aux minima reste nul. Le nombre de **piézomètres supérieurs à la moyenne est de 67,9%** tout comme à la mi-juillet.
- en **Vienne**, la situation se dégrade : **27,8%** des piézomètres ont des **niveaux inférieurs à la moyenne le 30 juillet** (contre 19,4% au 15 juillet et 36,1% au 30 juin). Le pourcentage de piézomètres à niveau inférieur aux minima reste nul. **58,4% des piézomètres sont supérieurs à la moyenne** (61,1% mi-juillet) dont 2,8% supérieurs aux maxima.

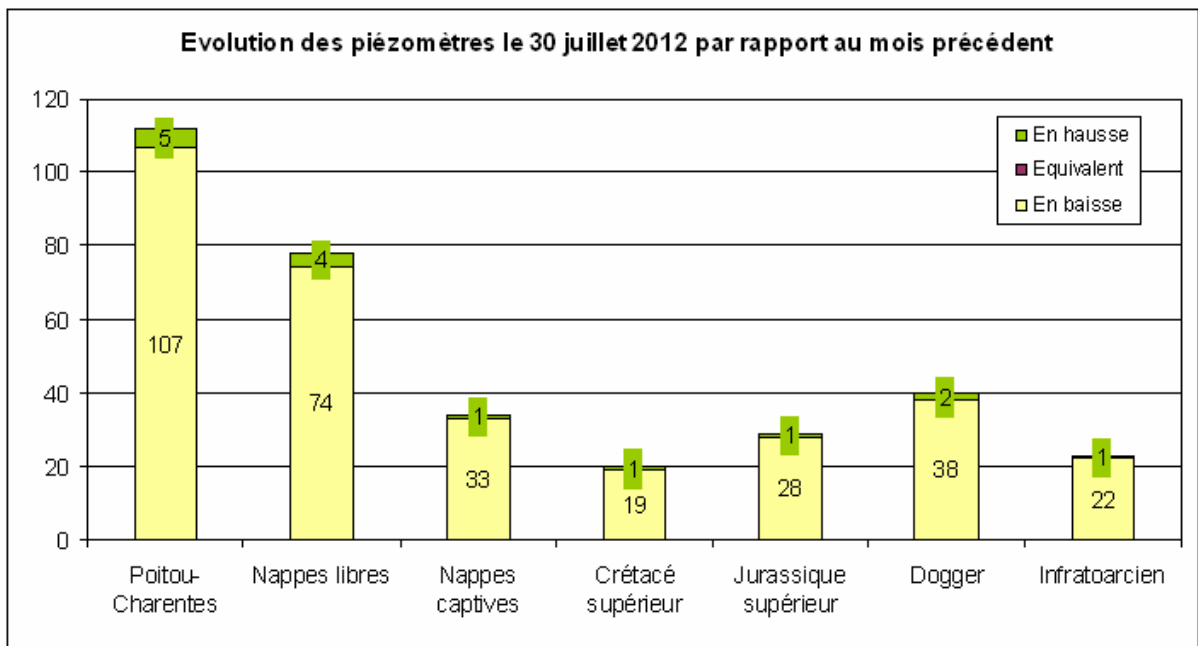


► Evolution des piézomètres par rapport au mois précédent

La tendance en juillet continue d'être à la baisse sur une majorité de piézomètres.

5 piézomètres présentent **une hausse** par rapport au mois précédent et **107 indiquent une baisse** (à titre de comparaison, ces chiffres s'élevaient respectivement à 27 et 84 au 28 mai 2012).

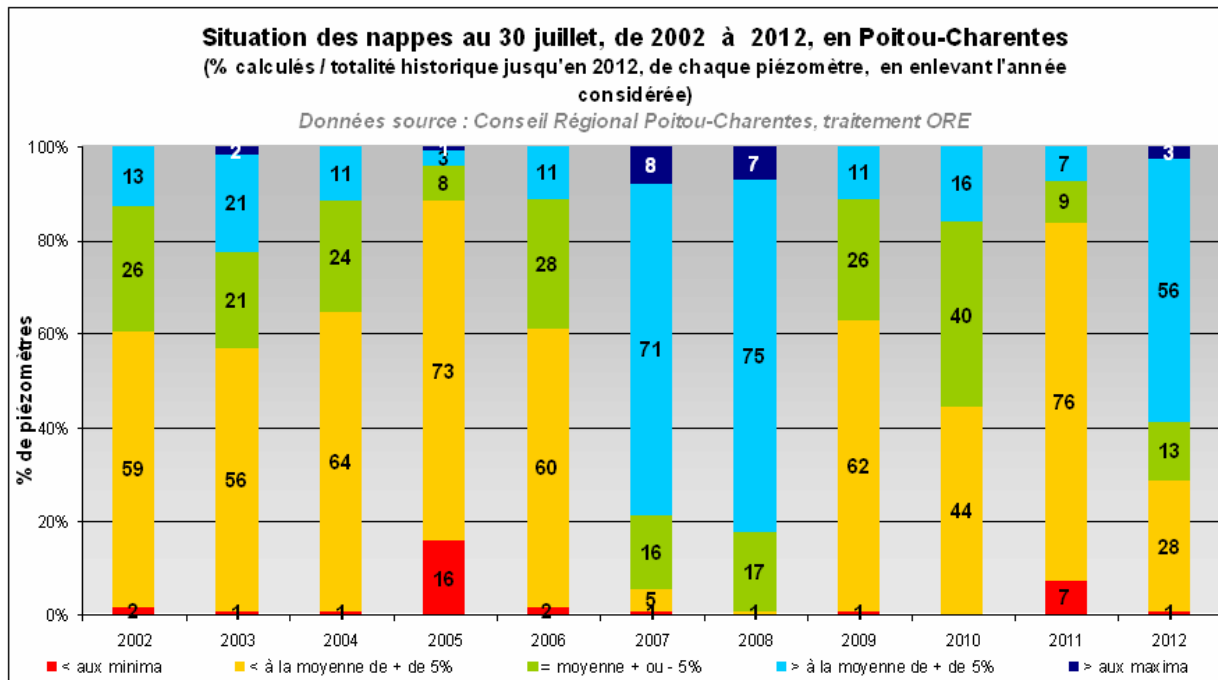
→ Au 31 juillet, Météo France prévoyant des précipitations pour le début de semaine prochaine, la situation des nappes et plus globalement, des ressources en eau, pourrait se stabiliser voir s'améliorer.



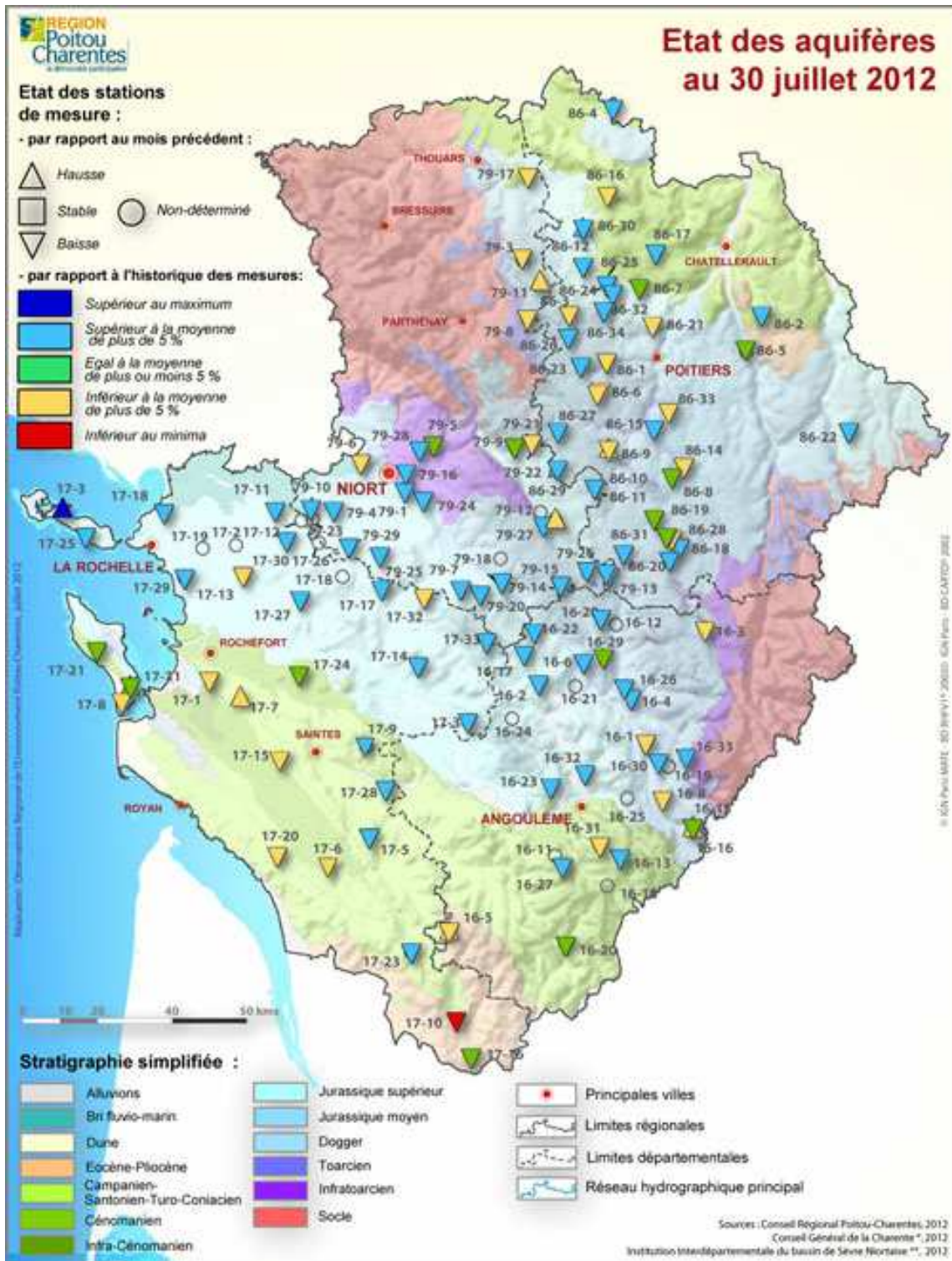
→ La situation se dégradant, de nombreuses mesures de restrictions ont été prises dans les 4 départements picto-charentais durant ce mois.

► **Comparaison par rapport aux années antérieures**

Au 30 juillet, on observe sur le graphique suivant que la **situation de 2012** est la **troisième situation la plus favorable** comparativement aux dix dernières années. Elle se situe juste **derrière les années 2007 et 2008**.



► Carte de synthèse



Carte de synthèse de l'état des aquifères au 30 juillet 2012

La maîtrise d'ouvrage du réseau piézométrique est assurée par la Région Poitou-Charentes. Le réseau est cofinancé par l'Union européenne et les agences de l'eau Adour-Garonne et Loire-Bretagne. L'Europe s'engage en Poitou-Charentes avec le Fonds européen de développement régional.

