

Situation des nappes d'eau souterraines en Poitou-Charentes, au 30 novembre 2012

Source des données : Région Poitou-Charentes, Météo France

Traitement : Observatoire Régional de l'Environnement Poitou-Charentes

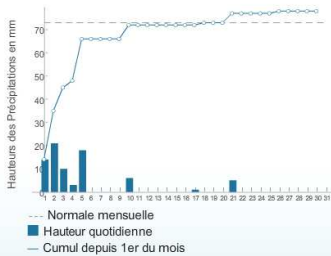
Suivi des précipitations et des températures (Source : Météo France)

► Précipitations

C'est au cours de la **première semaine du mois de novembre** que l'on a observé des pluies **significatives sur l'ensemble de la région**. Seule la pluviométrie du département de la Vienne a été excédentaire. Le département de la Charente a enregistré un déficit de pluviométrie de l'ordre de 30%. Le **cumul des pluies du 1^{er} au 30 novembre 2012** correspond à 71% de la **moyenne mensuelle** calculée sur la période 1981-2010 à Cognac, et 107% à Poitiers.

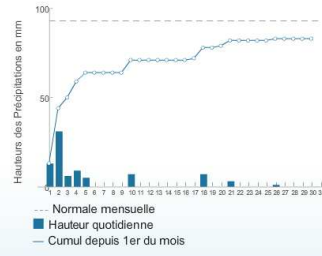
 MÉTÉO FRANCE Toujours un temps d'avance	Cumul des précipitations du 1^{er} au 30 novembre 2012	Moyenne mensuelle De novembre sur la période 1981-2010
Poitiers-Biard	77,7 mm	72,8 mm
Niort	83,0 mm	93,2 mm
Cognac	61,6 mm	86,3 mm
La Rochelle	92,5 mm	93,5 mm

Poitiers-Biard, novembre 2012



Poitiers-Biard (86)

Niort, novembre 2012



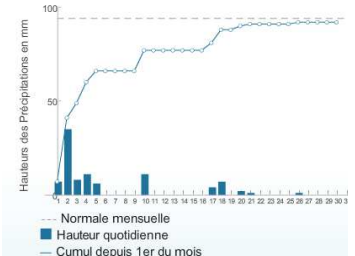
Niort (79)

Cognac, novembre 2012



Cognac (16)

La Rochelle, novembre 2012



La Rochelle (17)

► Prévisions

Au 3 décembre, Météo France prévoit des pluies pour les jours à venir, notamment sur les départements des Charentes.

Suivi des eaux souterraines

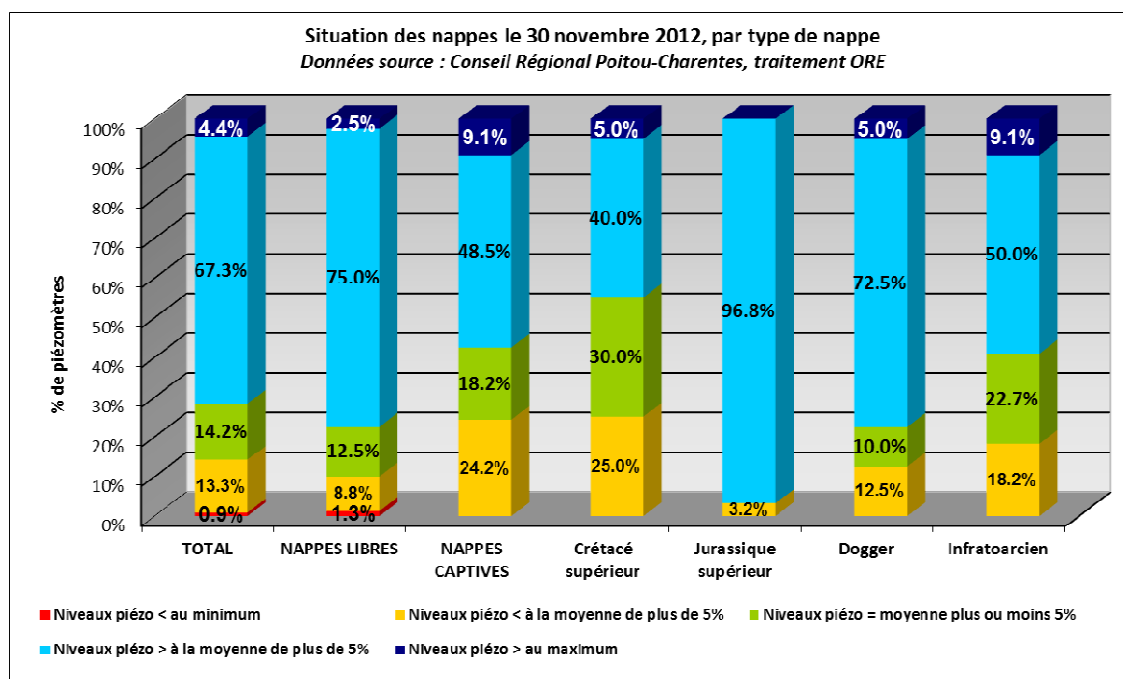
► Par type de nappes

De janvier à avril, le suivi des 116 piézomètres de la région nous indique une situation des nappes d'eau souterraines peu favorable. Cependant grâce aux précipitations observées de fin avril à mi-juillet, le niveau des nappes est remonté au dessus de leur niveau moyen. Depuis mi-juillet, le manque de précipitations associé à une pression de prélèvements importante à cette époque de l'année engendre une baisse du **niveau des nappes** de la majorité des points de mesure, qui apparaît inférieurs aux niveaux moyens habituellement observés en octobre. Depuis le retour des pluies, la situation s'améliore nettement.

Au 30 novembre 2012, **14,2% des piézomètres présentent des niveaux inférieurs à la moyenne interannuelle¹** tous types de nappes confondus (dont 0,9% inférieurs aux minima), contre 35,4% le 31 octobre. **71,7%** des piézomètres indiquent des **niveaux supérieurs à la moyenne** contre 36,3% fin octobre (14,2% sont proches de la moyenne).

Concernant les différents types de nappes, la situation des nappes libres et des nappes captives continue de se dégrader :

- **pour les nappes libres**, les chiffres sont les suivants : **10,1% des cas sont inférieurs à la moyenne** de plus de 5% (32,6% fin octobre), dont 1,3% inférieurs aux minima ; 12,5% sont proches de la moyenne (+ ou - 5%), et **77,5% sont supérieurs à la moyenne** de plus de 5% (41,3% fin octobre).
- **pour les nappes captives**, dans **24,2%** des cas (42,4% le 31 octobre) les niveaux piézométriques sont **inférieurs à la moyenne** de plus de 5% ; 18,2% sont proches de la moyenne (+ ou - 5%), et **57,6% sont supérieurs à la moyenne** de plus de 5% (24,2% fin octobre).

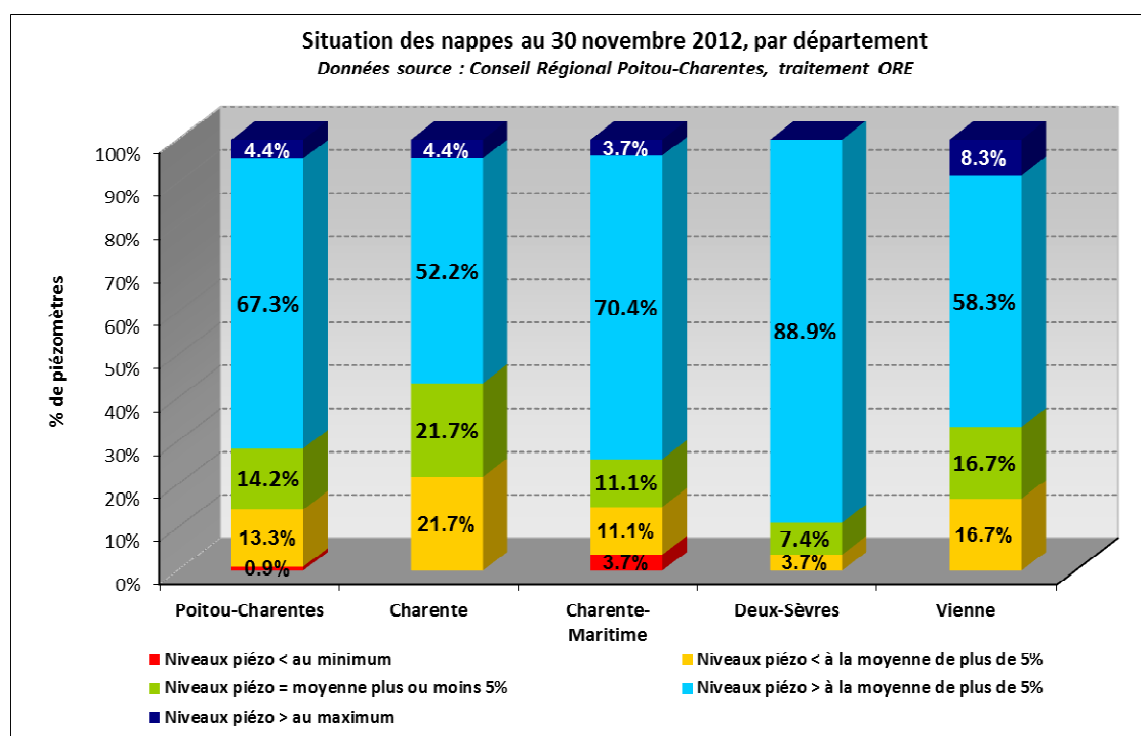


¹ Rappelons que la moyenne interannuelle est calculée d'après un historique de mesures propre à chaque piézomètre, fonction de l'année de sa mise en service, le plus souvent postérieure à la mise en place de l'irrigation. Cette moyenne est, par conséquent, influencée par les prélèvements.

► Par département

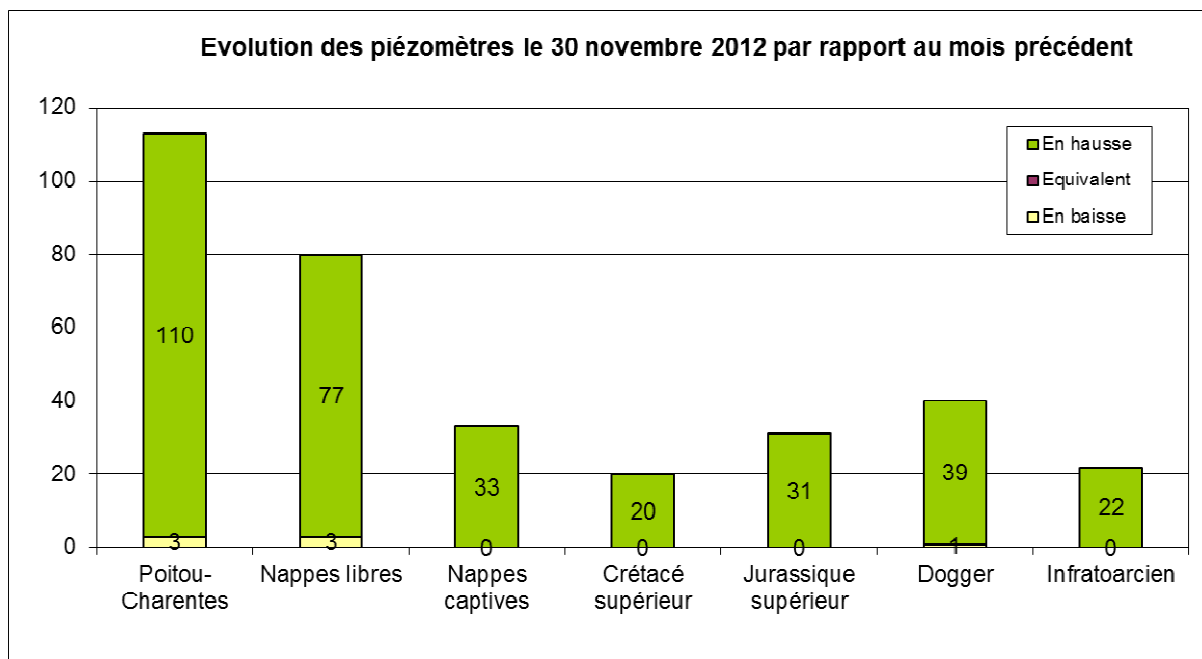
L'évolution des nappes par département se résume à :

- en **Charente**, la situation s'améliore par rapport au 30 septembre : **21,7% des piézomètres montrent encore des niveaux inférieurs à la moyenne**, contre 43,5% fin octobre. Le nombre de **piézomètres supérieurs à la moyenne** passe à **56,6%**.
- la **Charente-Maritime** voit également sa situation s'améliorer : les **niveaux inférieurs à la moyenne** sont passés de 25,9% fin octobre, à **14,8%** au 30 novembre. Le nombre de **piézomètres supérieurs à la moyenne est de 74,1%** (près de 11% sont proches de la moyenne).
- dans les **Deux-Sèvres**, on observe une **baisse du nombre de piézomètres ayant un niveau inférieur à la moyenne** : passage de 22,2% de **piézomètres ayant des niveaux inférieurs à la moyenne** fin octobre, à **3,7%** au 30 novembre; le nombre de **piézomètres dont les niveaux sont supérieurs à la moyenne** passe de 51,9% à **88,9%** (7,4% sont proches de la moyenne).
- en **Vienne**, la situation s'améliore aussi : **16,7%** des piézomètres ont encore des **niveaux inférieurs à la moyenne au 30 novembre** contre 47,5% le 31 octobre. Toutefois, on observe une amélioration, avec **66,6%** des **piézomètres supérieurs à la moyenne** le 30 novembre, contre 22,2% au 31 octobre (16,7% sont proches de la moyenne).



► Evolution des piézomètres par rapport au mois précédent

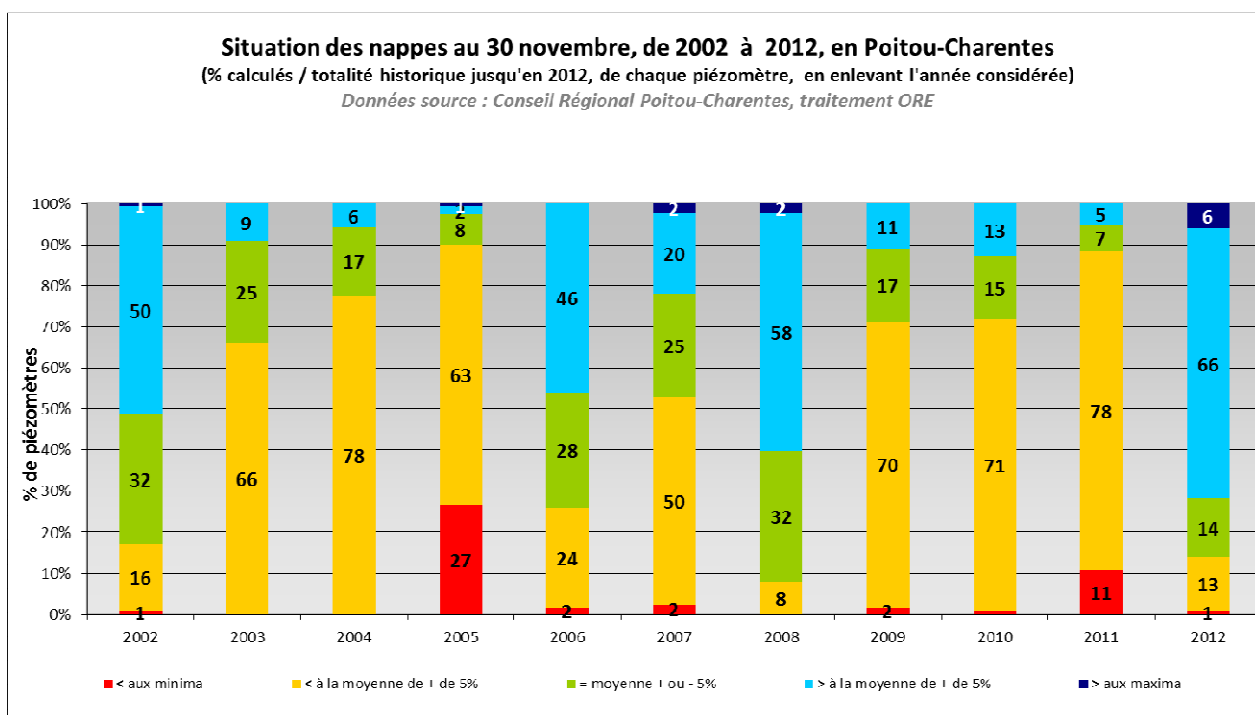
La remontée des niveaux de l'ensemble des nappes amorcée en octobre, continue, et on observe que **110 piézomètres** présentent **une hausse** par rapport au mois précédent, et **3 indiquent toujours une baisse** (à titre de comparaison, ces chiffres s'élevaient respectivement à 90 et 22 au 31 octobre 2012).



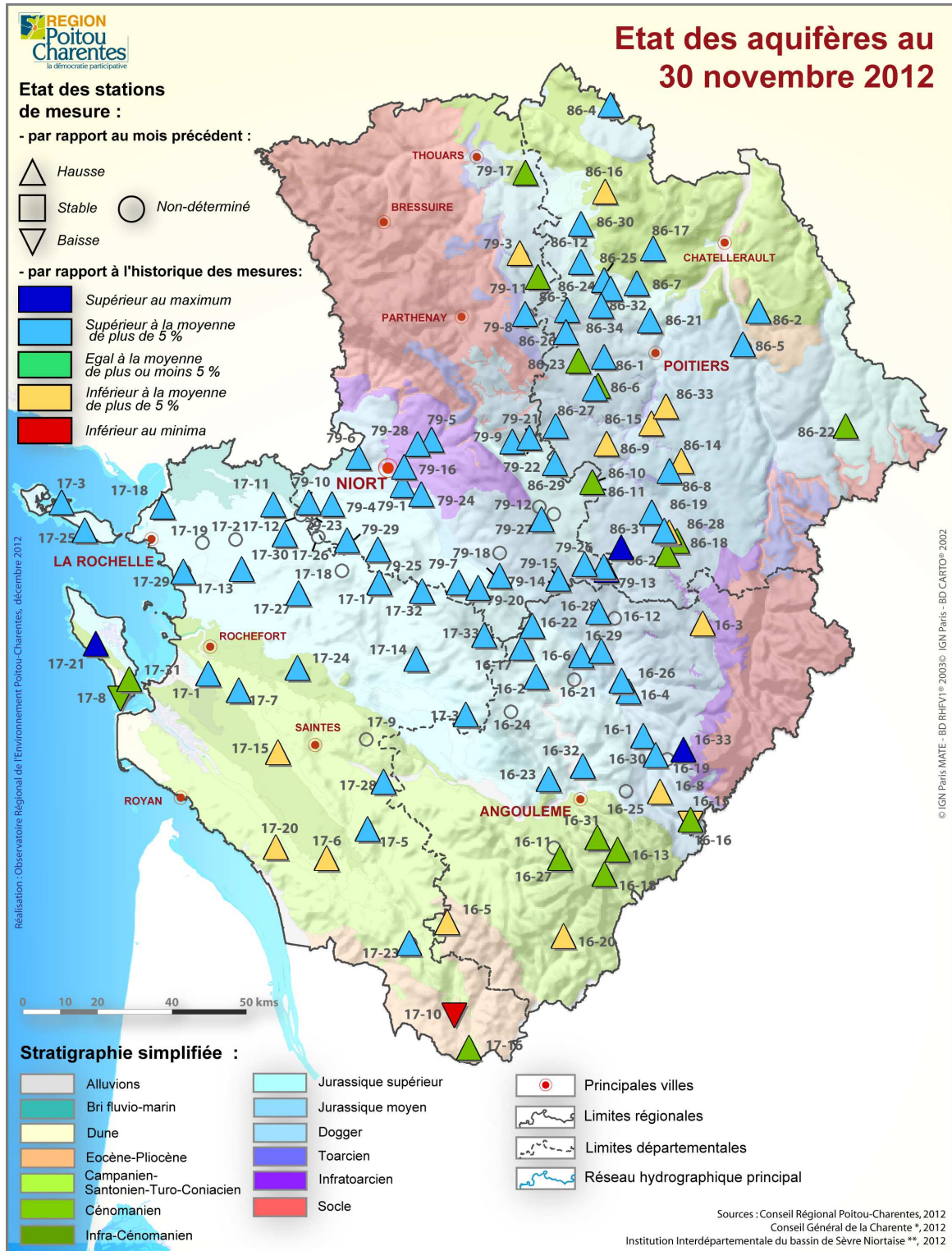
→ Météo France prévoyant des précipitations pour les jours à venir, la situation devrait continuer à s'améliorer progressivement.

► Comparaison par rapport aux années antérieures

Au 30 novembre, on observe sur le graphique suivant que la **situation de 2012** se situe au **premier rang de la situation la plus favorable** de ces dix dernières années. La situation de 2012 se rapproche de celle observée en novembre 2008, avec toutefois plus de piézomètres inférieurs à la moyenne.



► Carte de synthèse



Carte de synthèse de l'état des aquifères au 30 novembre 2012

La maîtrise d'ouvrage du réseau piézométrique est assurée par la Région Poitou-Charentes. Le réseau est cofinancé par l'Union européenne et les agences de l'eau Adour-Garonne et Loire-Bretagne. L'Europe s'engage en Poitou-Charentes avec le Fonds européen de développement régional.

