

Situation des nappes d'eau souterraines en Poitou-Charentes, au 28 février 2013

Source des données : Région Poitou-Charentes, Météo France


Traitement : Observatoire Régional de l'Environnement Poitou-Charentes

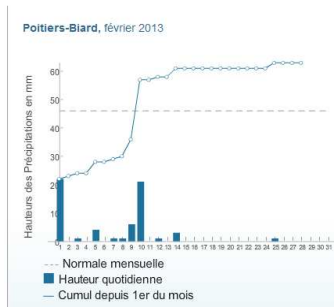
Suivi des précipitations et des températures (Source : Météo France)

► Précipitations

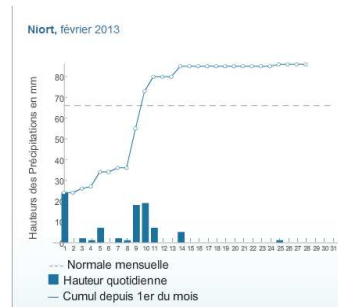
La première quinzaine du mois de février a été **bien arrosée sur l'ensemble de la région**, les quantités d'eau enregistrées dépassant les moyennes mensuelles. La seconde quinzaine du mois, par contre, a été sèche.

Le **cumul des pluies du 1^{er} au 28 février 2013** montre un **excédent** par rapport à la normale mensuelle. Il est de 135% à Poitiers, 131% à Niort, 136% à La Rochelle, et 140% à Cognac.

	Cumul des précipitations du 1 ^{er} au 28 février 2013	Moyenne mensuelle de février sur la période 1981-2010
Poitiers-Biard	62,5 mm	46,2 mm
Niort	86,4 mm	66,1 mm
Cognac	72,8 mm	52,0 mm
La Rochelle	77,5 mm	56,8 mm



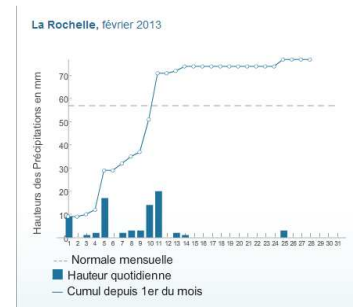
Poitiers-Biard (86)



Niort (79)



Cognac (16)



La Rochelle (17)

► Prévisions

Au 5 mars, Météo France prévoit le retour des précipitations sur l'ensemble de la région à partir du 7 mars.

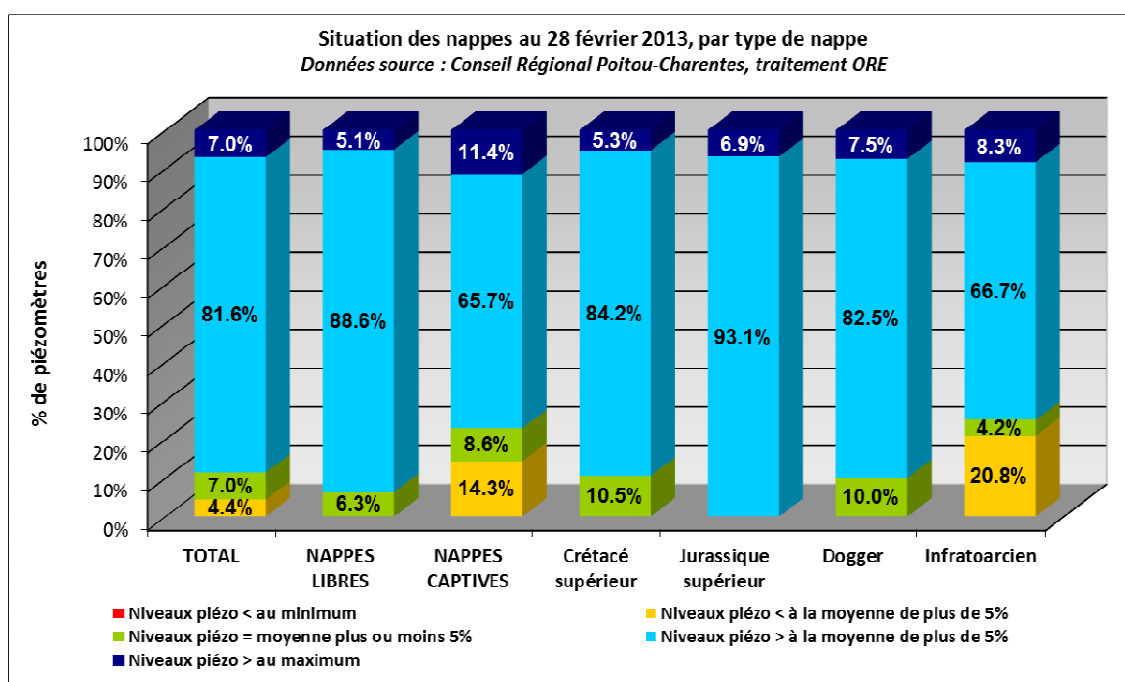
► Par type de nappes

Après un mois d'octobre 2012 où la **majorité des niveaux était inférieure aux niveaux moyens** habituellement observés à cette période, la situation des nappes de Poitou-Charentes s'est **améliorée avec les fortes précipitations observées en fin d'année**. Les niveaux sont en grande majorité remontés au-dessus des niveaux moyens, fin décembre.

Au 28 février 2013, **4,4% des piézomètres présentent encore des niveaux inférieurs à la moyenne interannuelle**¹ tous types de nappes confondus, contre 8,6% le 31 janvier. **88,6%** des piézomètres indiquent des **niveaux supérieurs à la moyenne** contre 79,3% fin janvier (7% sont proches de la moyenne).

Concernant les différents types de nappes, la situation des nappes libres et des nappes captives s'améliore au fil des mois, avec une recharge qui a débuté depuis le début de décembre, et qui continue grâce aux différents épisodes pluvieux enregistrés :

- **pour les nappes libres**, la situation est la suivante : **la totalité des piézomètres est proche ou supérieure à la moyenne** de plus de 5% (3,8% étaient encore < moyenne fin janvier); au 28 février, 6,3% sont proches de la moyenne (+ ou - 5%), et **93,7% sont supérieurs à la moyenne** de plus de 5% (85% fin janvier).
- **pour les nappes captives**, dans **14,3%** des cas (19,4% le 31 janvier) les niveaux piézométriques sont **inférieurs à la moyenne** de plus de 5% ; 8,6% sont proches de la moyenne (+ ou - 5%), et **77,1% sont supérieurs à la moyenne** de plus de 5% (66,6% fin janvier).

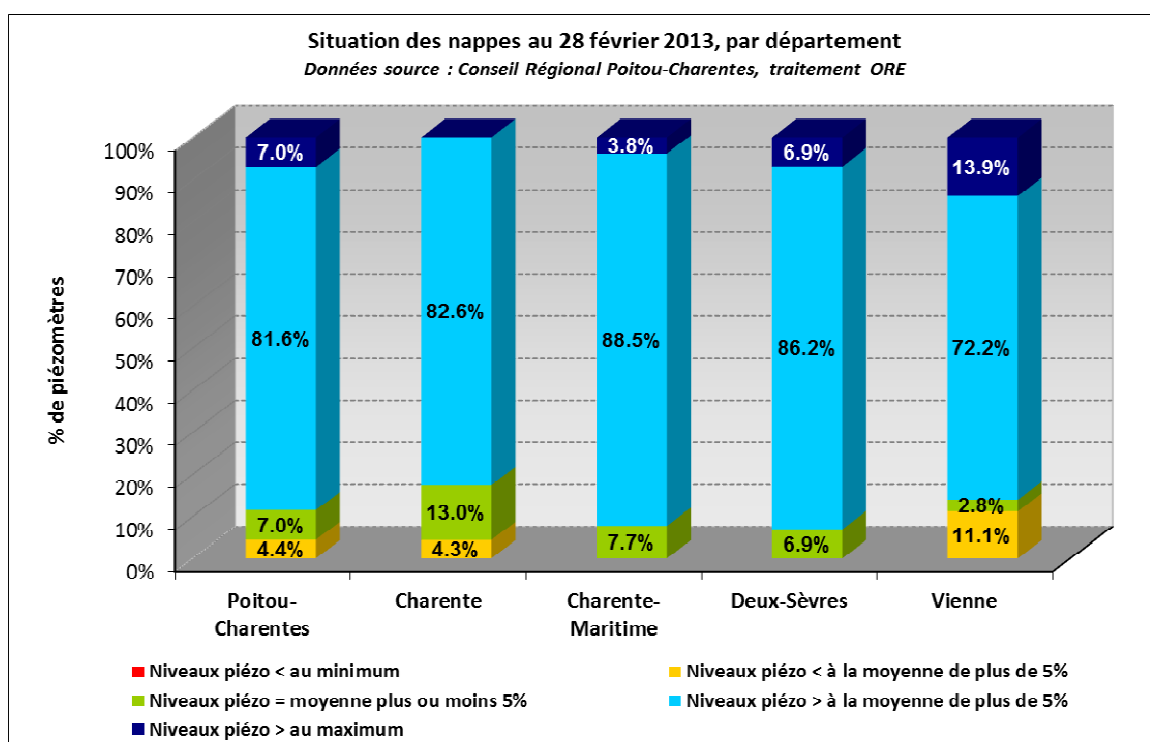


¹ Rappelons que la moyenne interannuelle est calculée d'après un historique de mesures propre à chaque piézomètre, fonction de l'année de sa mise en service, le plus souvent postérieure à la mise en place de l'irrigation. Cette moyenne est, par conséquent, influencée par les prélèvements.

► Par département

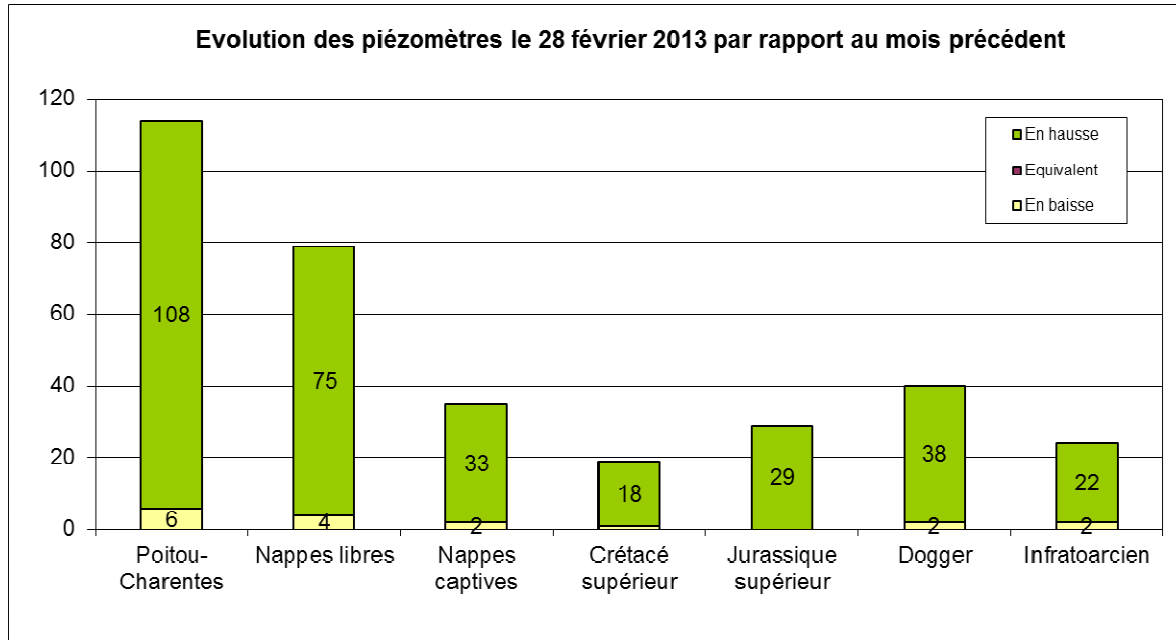
La situation des nappes par département se résume à :

- en **Charente**, la situation **s'améliore** par rapport au 31 janvier : le nombre de **piézomètres avec un niveau inférieur à la moyenne diminue à 4,3%** par rapport à fin janvier (8,7%), celui de **piézomètres supérieurs à la moyenne** passe à **82,6%** (contre **65,2%** au 31 janvier), et près de 13% sont proches de la moyenne.
- En **Charente-Maritime** la situation **s'améliore nettement** avec **92,3%** de **piézomètres supérieurs à la moyenne** (75% fin janvier). Le pourcentage de **niveaux inférieurs à la moyenne** passe de 14,3% fin janvier, à **0%** ; 7,7% sont proches de la moyenne.
- En **Deux-Sèvres**, la situation favorable observée fin janvier perdure: la totalité des piézomètres présente des niveaux proches à supérieurs à la moyenne. **Le nombre de piézomètres supérieurs à la moyenne** est de **93,1%** (6,9% sont proches de la moyenne).
- en **Vienne**, la situation est pratiquement identique à celle observée fin janvier : **11,1%** des piézomètres ont des **niveaux inférieurs à la moyenne**, et 11,1% au 31 janvier. La majorité des piézomètres présente un niveau **supérieur à la moyenne (86,1%** le 28 février, contre 77,8% le 31 janvier) ; 2,8% sont proches de la moyenne.



► **Evolution des piézomètres par rapport au mois précédent**

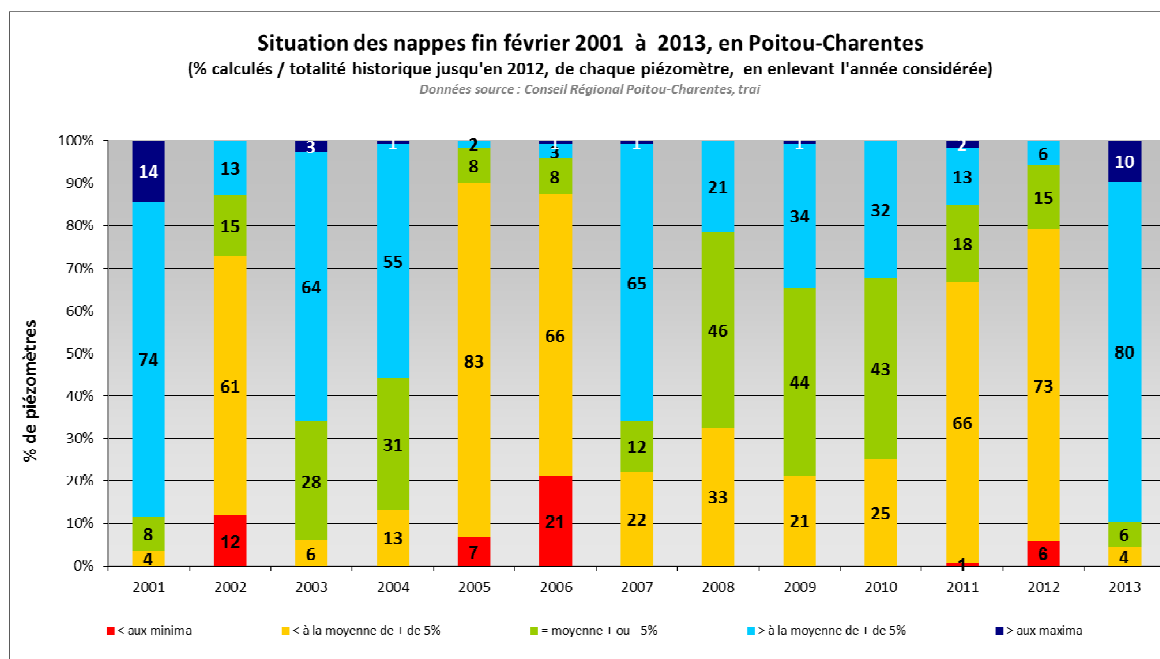
La remontée des niveaux de l'ensemble des nappes observée en novembre, a fait place à une nouvelle baisse en début de mois de décembre, suivie d'une nouvelle remontée des niveaux : actuellement, **108 piézomètres** présentent **une hausse** par rapport au mois précédent, et **6 indiquent une baisse** (à titre de comparaison, ces chiffres s'élevaient respectivement à 114 et 2 au 31 janvier 2013, par rapport à fin décembre).



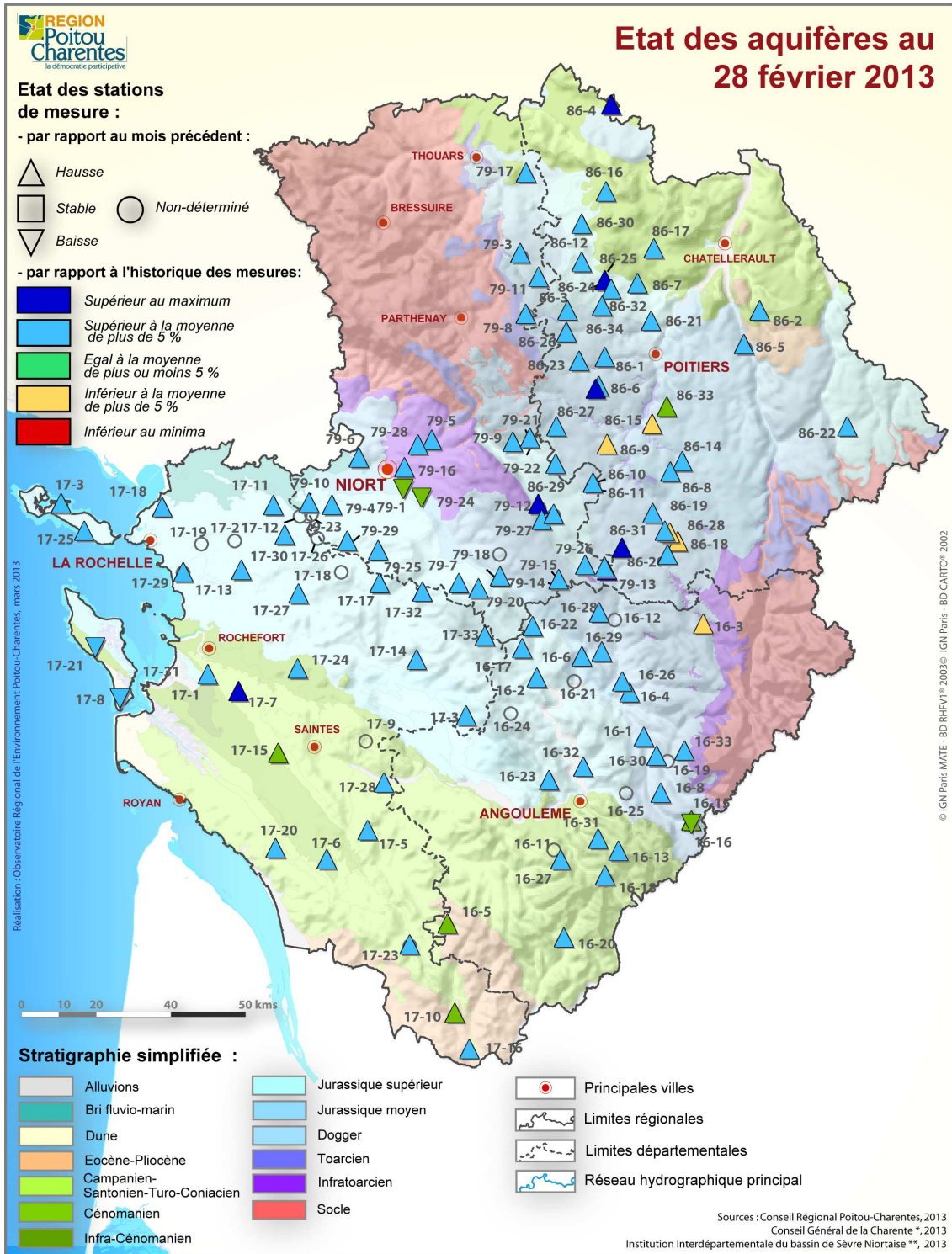
→ Météo France prévoit le retour des précipitations pour les jours à venir, la recharge des nappes pourra donc continuer

► **Comparaison par rapport aux années antérieures**

Au 28 février, on observe sur le graphique suivant que la **situation de 2013** se situe au **2ème rang de la situation la plus favorable** de ces douze dernières années. La situation de 2013 est comparable à celle observée en février 2001.



► Carte de synthèse



Carte de synthèse de l'état des aquifères au 28 février 2013

La maîtrise d'ouvrage du réseau piézométrique est assurée par la Région Poitou-Charentes. Le réseau est cofinancé par l'Union européenne et les agences de l'eau Adour-Garonne et Loire-Bretagne. L'Europe s'engage en Poitou-Charentes avec le Fonds européen de développement régional.

