

Situation des nappes d'eau souterraines en Poitou-Charentes, au 31 mars 2013

Source des données : Région Poitou-Charentes, Météo France

Traitement : Observatoire Régional de l'Environnement Poitou-Charentes

Suivi des précipitations et des températures (Source : Météo France)

► Précipitations

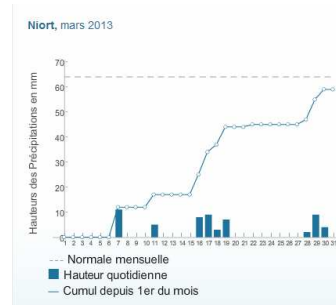
La pluviométrie du mois de mars a été **excédentaire sur deux départements de la région**, la Vienne et la Charente-Maritime, et légèrement déficitaire pour les Deux-Sèvres et la Charente.

Le **cumul des pluies du 1^{er} au 31 mars 2013** correspond à 121.5% de la normale mensuelle à Poitiers, 139% à la Rochelle, 93% à Niort, et 90% à Cognac.

	Cumul des précipitations du 1 ^{er} au 31 mars 2013	Moyenne mensuelle de mars sur la période 1981-2010
Poitiers-Biard	57,6 mm	47,4 mm
Niort	59,4 mm	63,8 mm
Cognac	52,0 mm	57,7 mm
La Rochelle	75,1 mm	53,9 mm



Poitiers-Biard (86)



Niort (79)



Cognac (16)



La Rochelle (17)

► Prévisions

Au 2 avril, Météo France prévoit le retour des précipitations sur la région en fin de semaine.

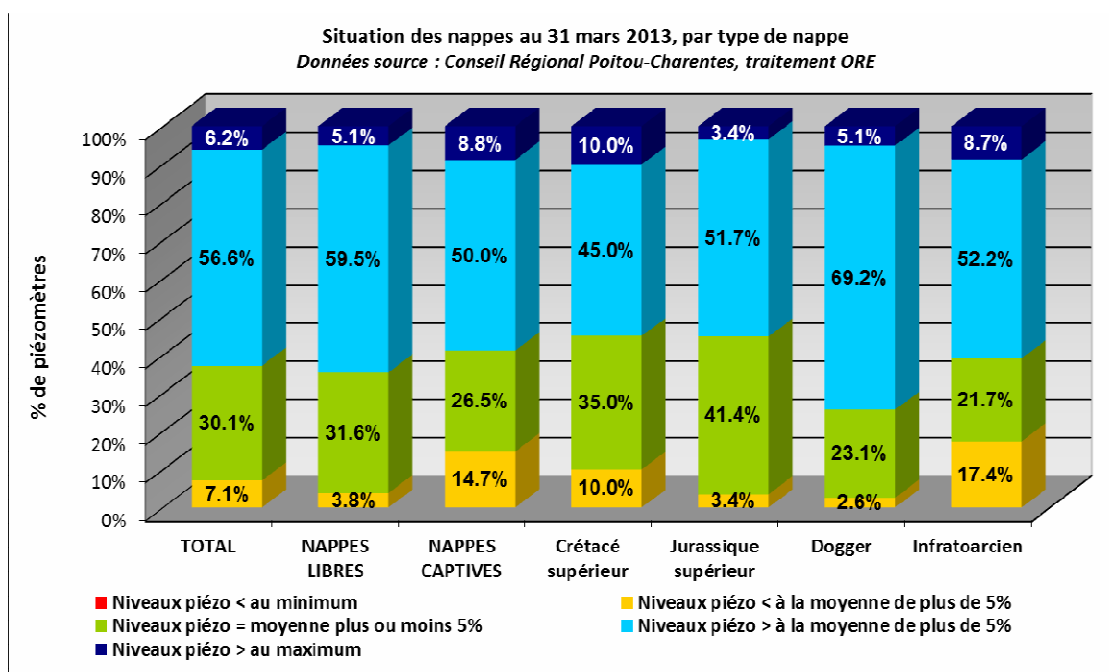
► Par type de nappes

Après un mois d'octobre 2012 où la **majorité des niveaux était inférieure aux niveaux moyens** habituellement observés à cette période, la situation des nappes de Poitou-Charentes s'est **améliorée avec les fortes précipitations observées en fin d'année**. Les niveaux sont en grande majorité remontés au-dessus des niveaux moyens, fin décembre. La recharge des nappes a perduré de janvier à février, puis une nouvelle baisse des niveaux est apparue en mars.

Au 31 mars 2013, **7,1% des piézomètres présentent des niveaux inférieurs à la moyenne interannuelle**¹ tous types de nappes confondus, contre 4,4% le 28 février. **62,8%** des piézomètres indiquent des **niveaux supérieurs à la moyenne** contre 88,6% fin février (30,1% sont proches de la moyenne).

Concernant les différents types de nappes, la situation des nappes libres et des nappes captives s'est améliorée au fil des mois, avec une recharge qui a débuté en décembre, et qui a continué jusqu'en février grâce aux différents épisodes pluvieux enregistrés. Depuis fin février/début mars, on observe une baisse des niveaux:

- **pour les nappes libres**, la situation est la suivante : **64,6% des piézomètres sont supérieurs à la moyenne** de plus de 5% (contre 93,7% fin février); au 31 mars, 31,6% sont proches de la moyenne (+ ou - 5%), et **3,8% sont inférieurs à la moyenne** de plus de 5% (aucun fin février).
- **pour les nappes captives**, dans **14,7%** des cas (14,3% le 28 février) les niveaux piézométriques sont **inférieurs à la moyenne** de plus de 5% ; 26,5% sont proches de la moyenne (+ ou - 5%), et **58,8% sont supérieurs à la moyenne** de plus de 5% (77,1% fin février).

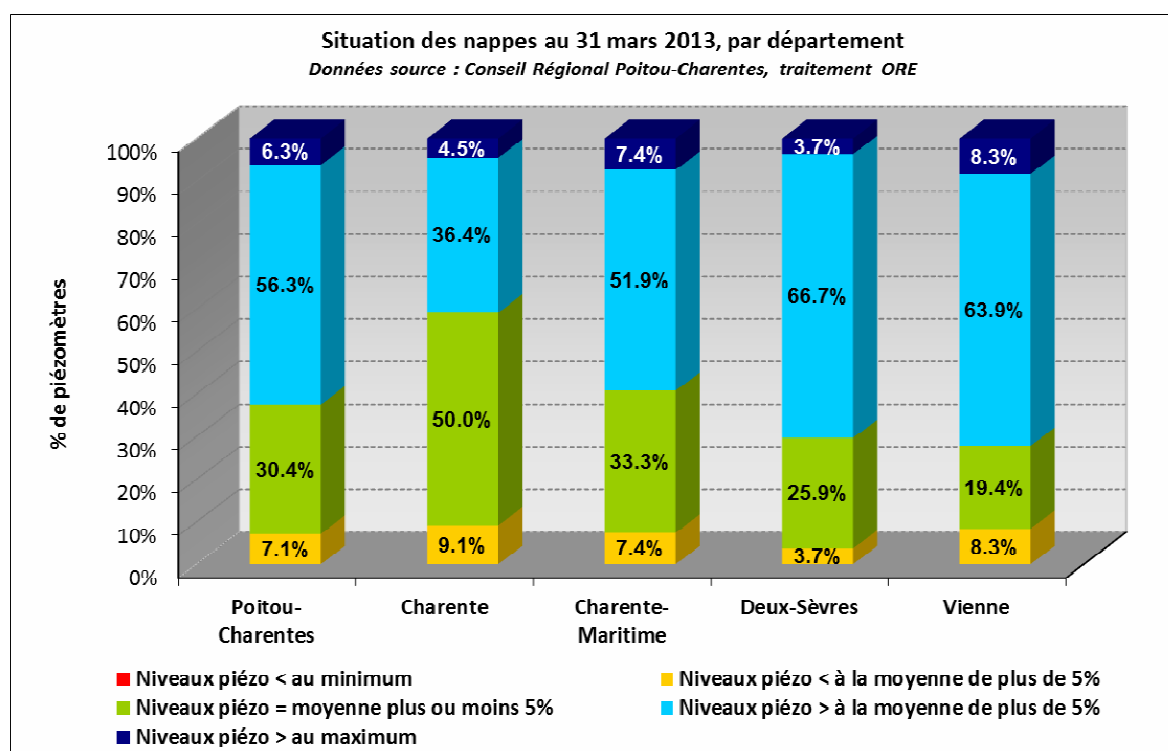


¹ Rappelons que la moyenne interannuelle est calculée d'après un historique de mesures propre à chaque piézomètre, fonction de l'année de sa mise en service, le plus souvent postérieure à la mise en place de l'irrigation. Cette moyenne est, par conséquent, influencée par les prélèvements.

► Par département

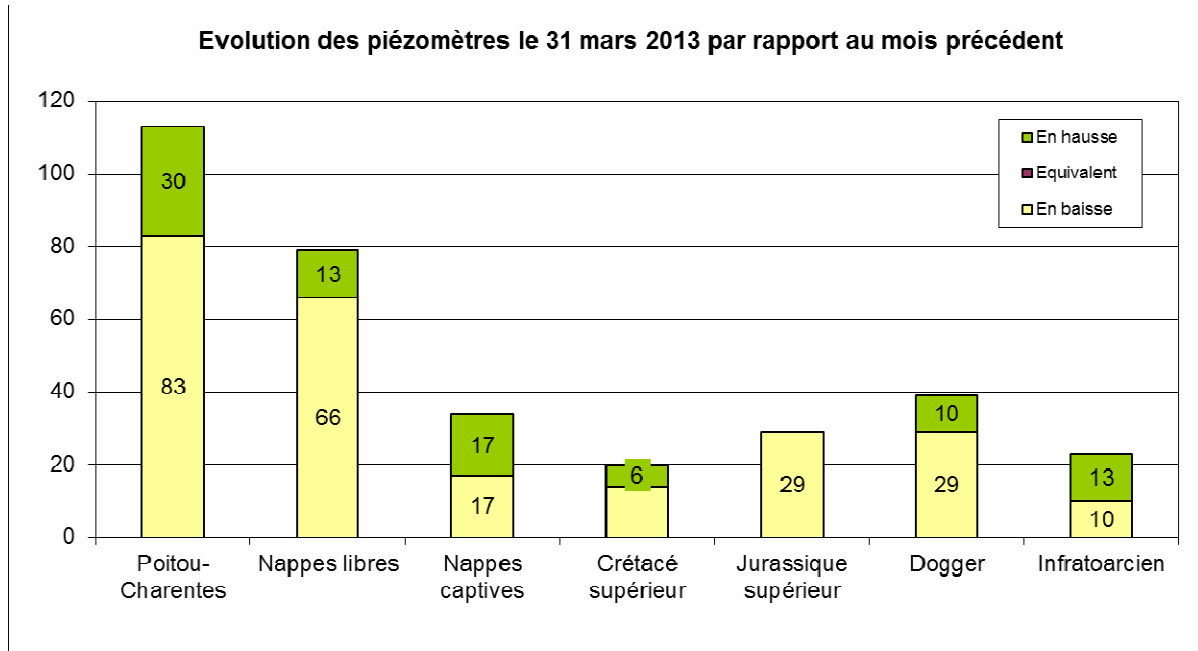
La situation des nappes par département se résume à :

- en **Charente**, la situation se dégrade par rapport au 28 février : le nombre de **piézomètres avec un niveau inférieur à la moyenne** passe de 4,3% fin février, à **9,1%** ; celui de **piézomètres supérieurs à la moyenne** passe à **40,9%** (contre 82,6% au 28 février), et de 50% sont proches de la moyenne.
- En **Charente-Maritime** la situation se dégrade aussi : **59,3%** de **piézomètres supérieurs à la moyenne** (92,3% fin février). Le pourcentage de **niveaux inférieurs à la moyenne** passe de 0% fin février, à **7,4%** ; 33,3% sont proches de la moyenne.
- En **Deux-Sèvres**, c'est le même constat, avec **3,7%** de niveaux qui passe en dessous de la moyenne (aucun fin février). **Le nombre de piézomètres supérieurs à la moyenne** est de **70,4%** contre 93,1% fin février ; 25,9% sont proches de la moyenne.
- en **Vienne**, la situation s'est améliorée depuis fin février : **8,3%** des piézomètres ont des **niveaux inférieurs à la moyenne** (11,1% au 28 février). Cependant, le nombre de piézomètres présentant un niveau **supérieur à la moyenne** passe à **72,2%** le 31 mars, contre 86,1% le 28 février ; 19,4% sont proches de la moyenne.



► Evolution des piézomètres par rapport au mois précédent

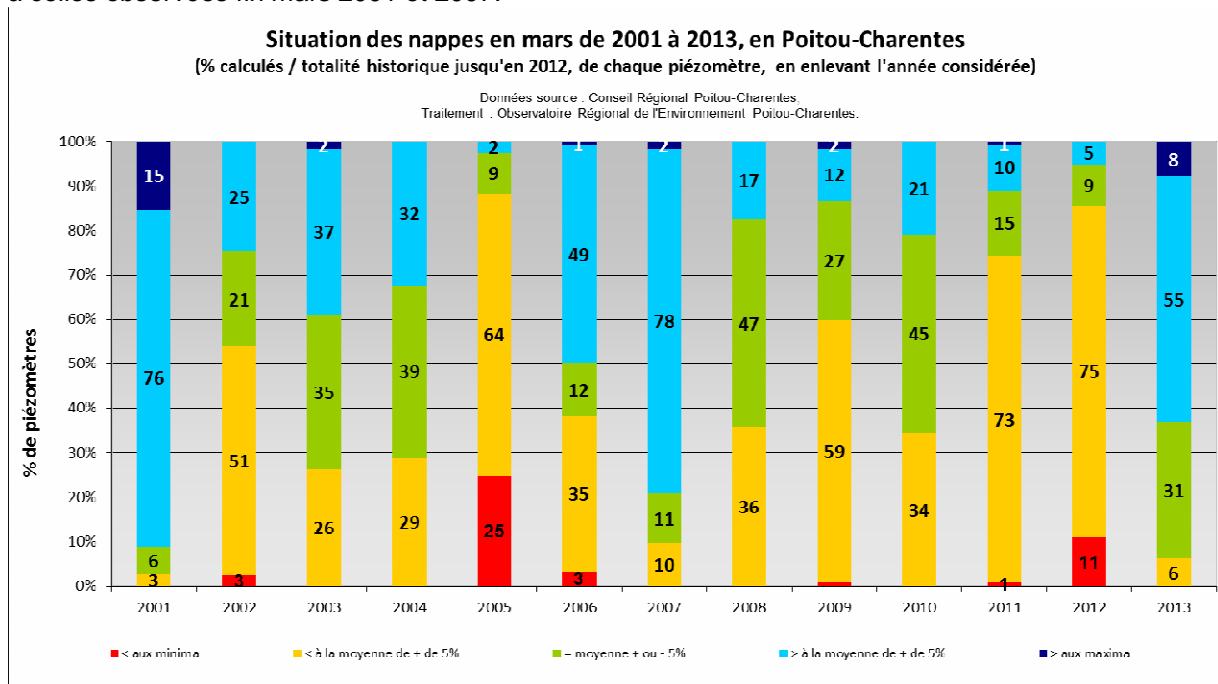
La remontée des niveaux de l'ensemble des nappes observée en novembre, a fait place à une nouvelle baisse en début de mois de décembre, suivie d'une nouvelle remontée des niveaux jusqu'en février. La tendance s'est inversée ensuite : actuellement, **30 piézomètres** présentent **une hausse** par rapport au mois précédent, et **83 indiquent une baisse** (à titre de comparaison, ces chiffres s'élevaient respectivement à 108 et 6 au 28 février 2013, par rapport à fin janvier).



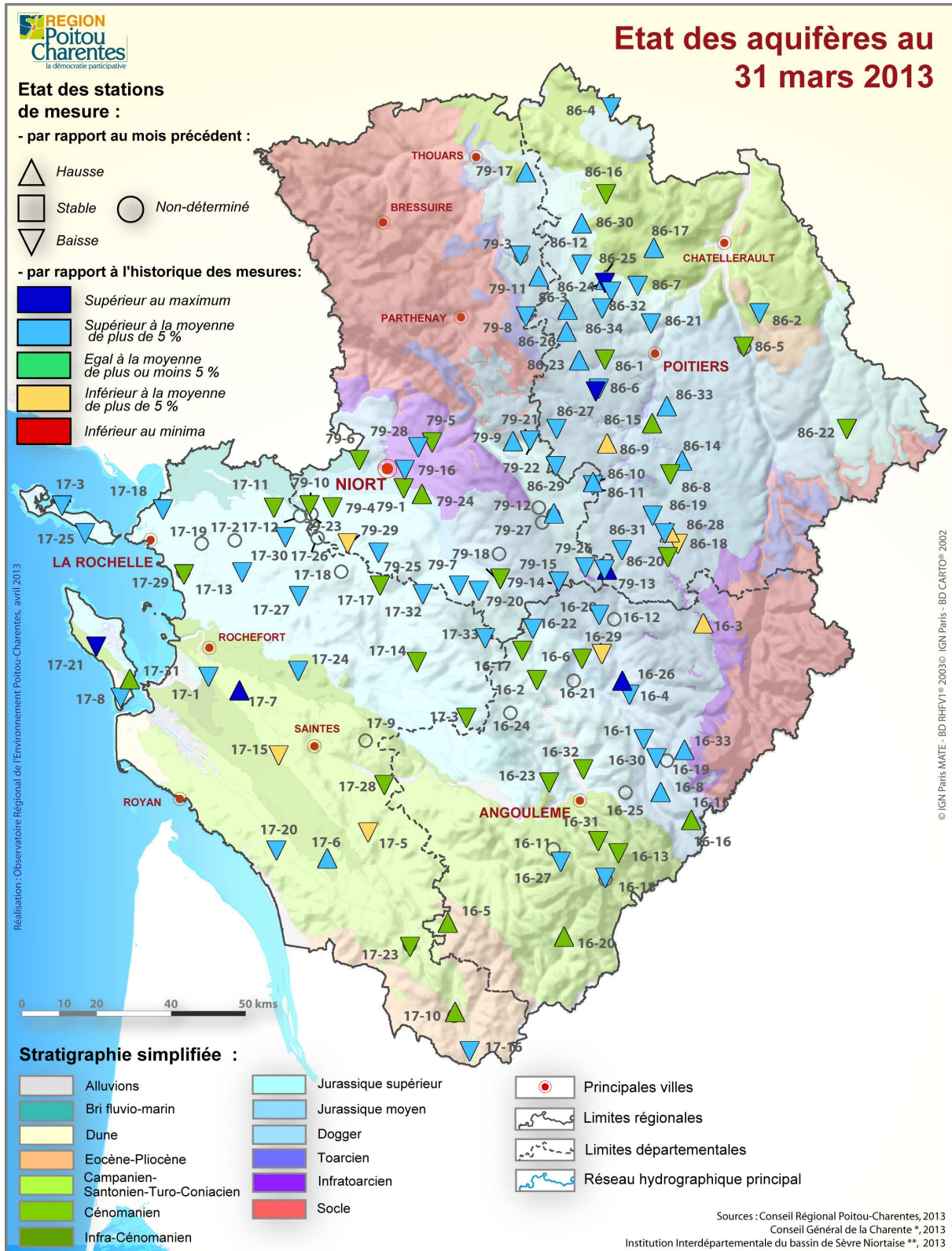
→ Météo France prévoit des précipitations pour les jours à venir. La baisse des niveaux observée devrait se stabiliser en fonction des quantités d'eau tombées.

► Comparaison par rapport aux années antérieures

Au 31 mars, on observe sur le graphique suivant que la **situation de 2013** se situe au **2ème rang de la situation la plus favorable** de ces douze dernières années. La situation de 2013 est intermédiaire à celles observées fin mars 2001 et 2007.



► Carte de synthèse



Carte de synthèse de l'état des aquifères au 31 mars 2013

La maîtrise d'ouvrage du réseau piézométrique est assurée par la Région Poitou-Charentes.
Le réseau est cofinancé par l'Union européenne et les agences de l'eau Adour-Garonne et Loire-Bretagne.
L'Europe s'engage en Poitou-Charentes avec le Fonds européen de développement régional.



Situation d



Note de synthèse réalisée par l'Observatoire Régional de l'Environnement Poitou-Charentes