

Situation des nappes d'eau souterraines en Poitou-Charentes, au 31 mai 2013

Source des données : Région Poitou-Charentes, Météo France


Traitement : Observatoire Régional de l'Environnement Poitou-Charentes

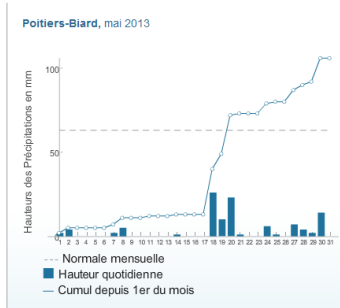
Suivi des précipitations (Source : Météo France)

► Précipitations

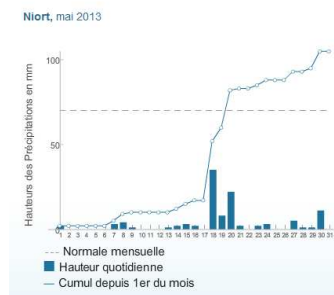
Le début du mois de mai a été peu arrosé **sur l'ensemble de la région**, notamment pour les départements de la Vienne et des Deux-Sèvres. Par contre, la seconde quinzaine du mois a été **excédentaire sur l'ensemble de la région**.

En effet, le **cumul des pluies du 1^{er} au 31 mai 2013** correspond à 169% de la normale **mensuelle** à Poitiers, 127% à la Rochelle, 150% à Niort, et 122% à Cognac.

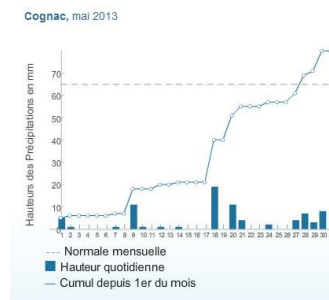
	Cumul des précipitations du 1 ^{er} au 31 mai 2013	Moyenne mensuelle de mai sur la période 1981-2010
Poitiers-Biard	105,5 mm	62,6 mm
Niort	105,1 mm	69,9 mm
Cognac	79,7 mm	65,1 mm
La Rochelle	70,9 mm	55,8 mm



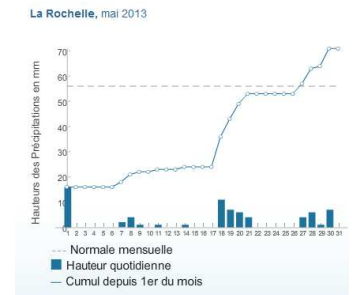
Poitiers-Biard (86)



Niort (79)



Cognac (16)



La Rochelle (17)

► Prévisions

Au 4 juin, Météo France prévoit quelques pluies sur la région, en fin de semaine, avec des températures proches des normales.

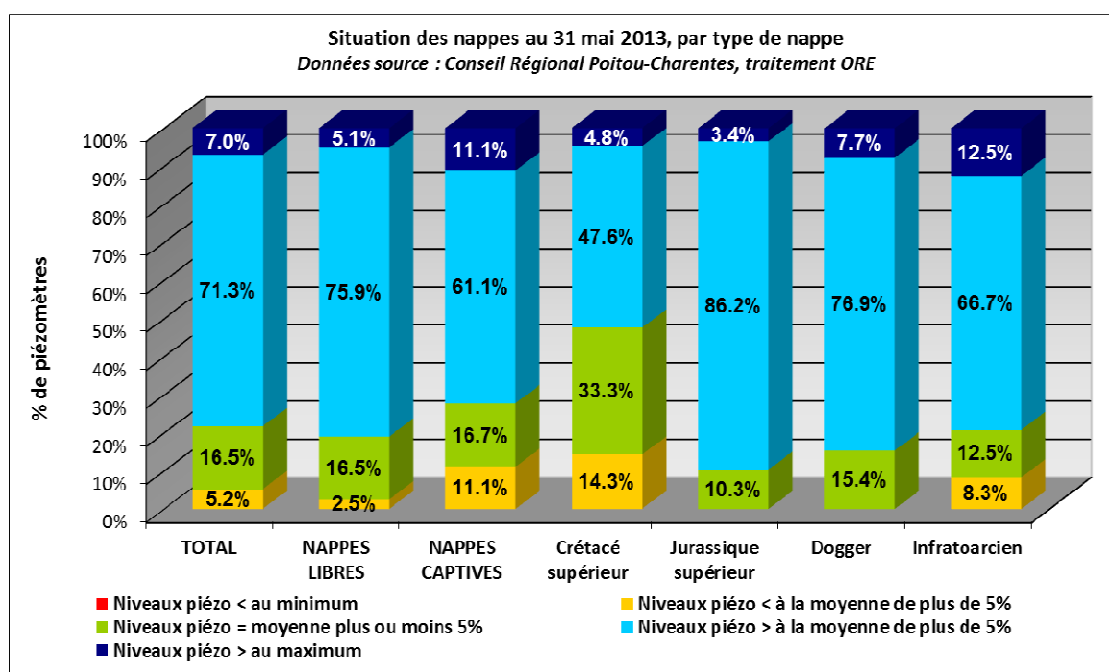
► Par type de nappes

Après un mois d'octobre 2012 où la majorité des niveaux était inférieure aux niveaux moyens habituellement observés à cette période, la situation des nappes de Poitou-Charentes s'est améliorée avec les fortes précipitations observées en fin d'année. Les niveaux sont en grande majorité remontés au-dessus des niveaux moyens, fin décembre. La recharge des nappes a perduré de janvier à février, puis une nouvelle baisse des niveaux est apparue en mars. En avril, on observe une nouvelle remontée des niveaux, consécutive aux fortes pluies enregistrées, suivie d'une baisse début mai.

Au 31 mai 2013, **5,2% des piézomètres présentent des niveaux inférieurs à la moyenne interannuelle**¹ tous types de nappes confondus, contre 6,4% le 12 mai. **78,3%** des piézomètres indiquent des **niveaux supérieurs à la moyenne** contre 77,9% mi-mai (16,5% sont proches de la moyenne).

Concernant les différents types de nappes, la situation des nappes libres et des nappes captives s'est améliorée au fil des mois, avec une recharge qui a débuté en décembre, et qui a continué jusqu'en février grâce aux différents épisodes pluvieux enregistrés. La baisse des niveaux, observée en mars, a laissé la place à une nouvelle hausse en avril et en mai:

- pour les nappes libres, la situation est la suivante : **81% des piézomètres sont supérieurs à la moyenne** de plus de 5% (contre 84% mi-mai); au 31 mai, 16,5% sont proches de la moyenne (+ ou - 5%), et **2,5% sont inférieurs à la moyenne** de plus de 5% (4% mi-mai).
- pour les nappes captives, dans **11,1%** des cas (11,8% le 12 mai) les niveaux piézométriques sont **inférieurs à la moyenne** de plus de 5% ; 16,7% sont proches de la moyenne (+ ou - 5%), et **72,2% sont supérieurs à la moyenne** de plus de 5% (64,7% mi-mai).

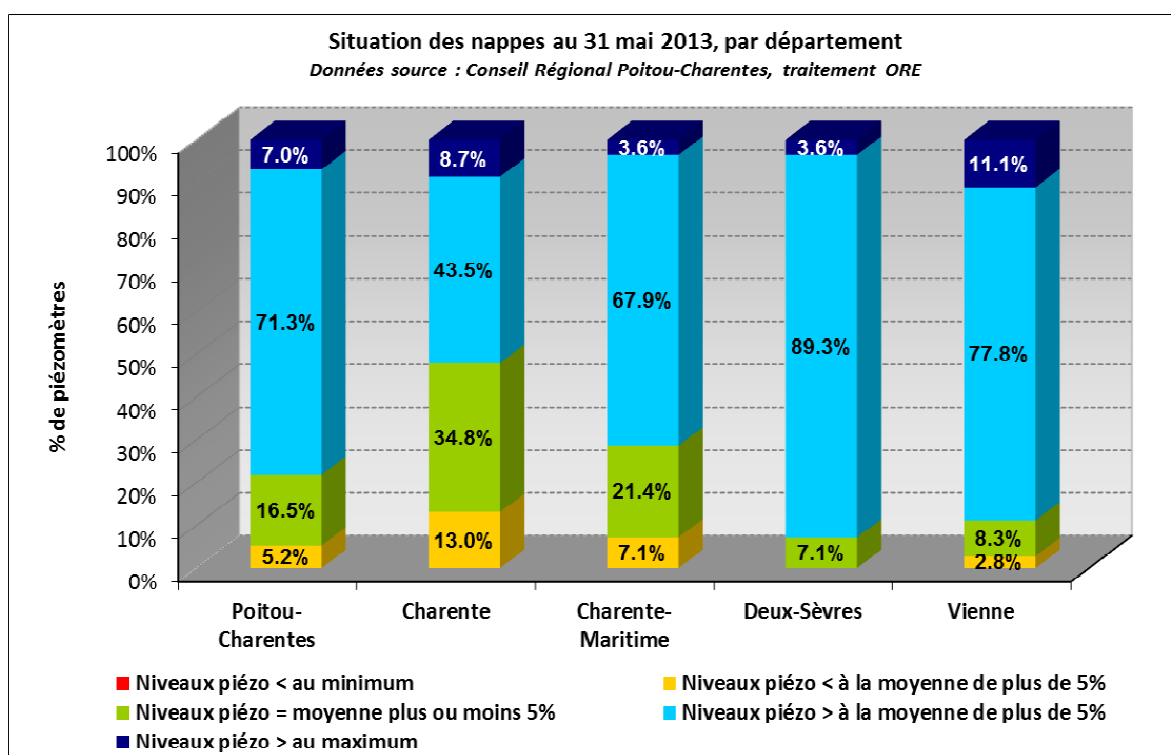


¹ Rappelons que la moyenne interannuelle est calculée d'après un historique de mesures propre à chaque piézomètre, fonction de l'année de sa mise en service, le plus souvent postérieure à la mise en place de l'irrigation. Cette moyenne est, par conséquent, influencée par les prélèvements.

► Par département

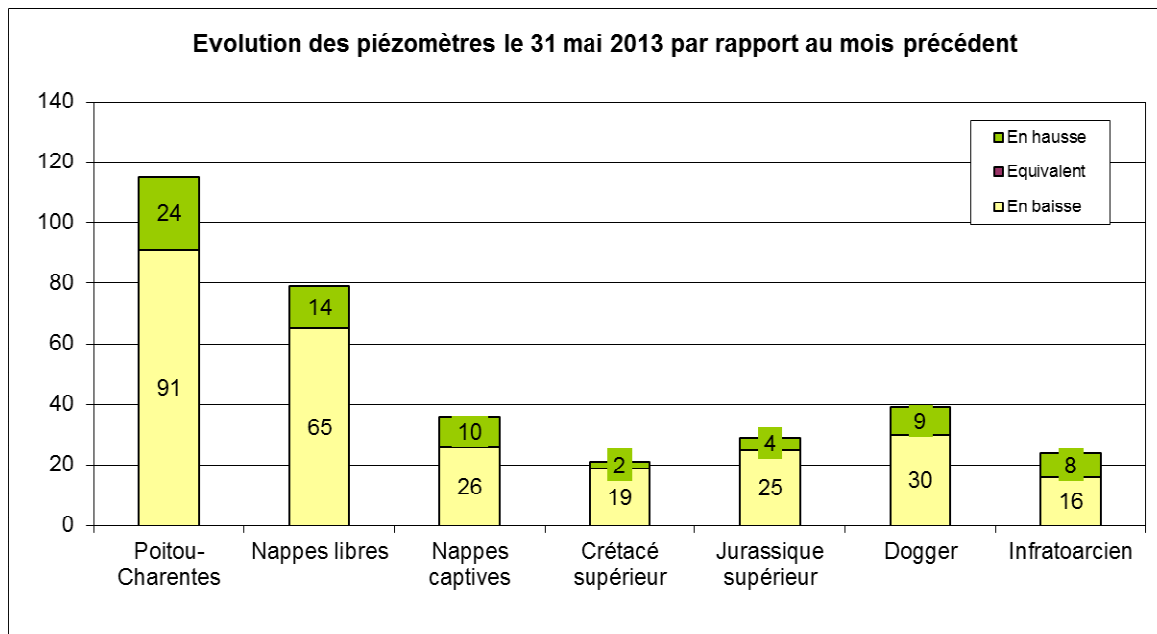
La situation des nappes par département se résume à :

- en **Charente**, la situation se maintient globalement par rapport au 12 mai : le nombre de **piézomètres avec un niveau inférieur à la moyenne** reste à **13%** ; celui de **piézomètres supérieurs à la moyenne** passe à **52,2%** (contre 56,5% au 12 mai), et 34,8% sont proches de la moyenne.
- En **Charente-Maritime** la situation s'améliore : on comptabilise **71,5%** de **piézomètres supérieurs à la moyenne** (69,2% mi-mai). Le pourcentage de **niveaux inférieurs à la moyenne** passe à 7,1, contre 11,5% mi-mai; 21,4% sont proches de la moyenne.
- En **Deux-Sèvres**, la situation se maintient, avec aucun niveau situé en dessous de la moyenne. Le nombre de **piézomètres supérieurs à la moyenne** est de **92,9%** contre 96,3% mi-mai ; 7,1% sont proches de la moyenne.
- en **Vienne**, la situation s'est améliorée depuis mi-mai : **2,8%** des piézomètres ont des **niveaux inférieurs à la moyenne** (3% au 12 mai). Le nombre de piézomètres présentant un niveau **supérieur à la moyenne** passe à **88,9%**, contre 84,9% le 12 mai; 8,3% sont proches de la moyenne.



► **Evolution des piézomètres par rapport au mois précédent**

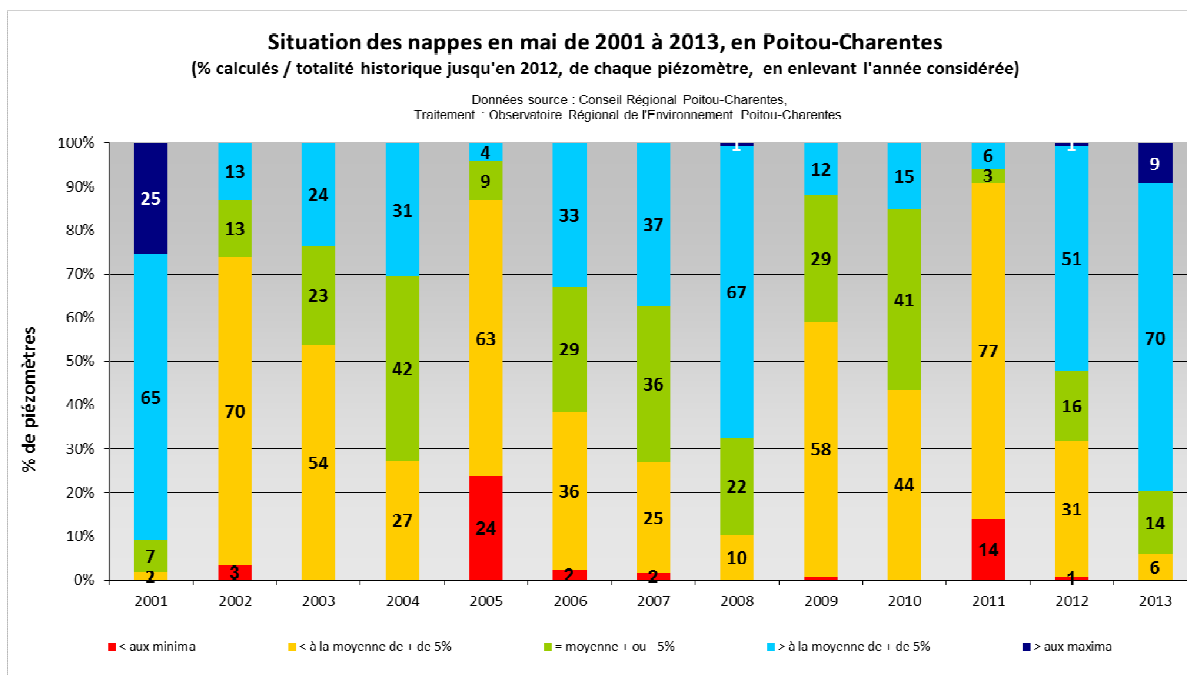
La remontée des niveaux de l'ensemble des nappes observée en novembre, a fait place à une nouvelle baisse en début de mois de décembre, suivie d'une nouvelle remontée des niveaux jusqu'en février. La tendance s'est inversée ensuite : actuellement, **24 piézomètres** présentent **une hausse** par rapport au mois précédent, et **91 indiquent une baisse** (à titre de comparaison, ces chiffres s'élevaient respectivement à 17 et 92 au 12 mai 2013, par rapport à fin avril).



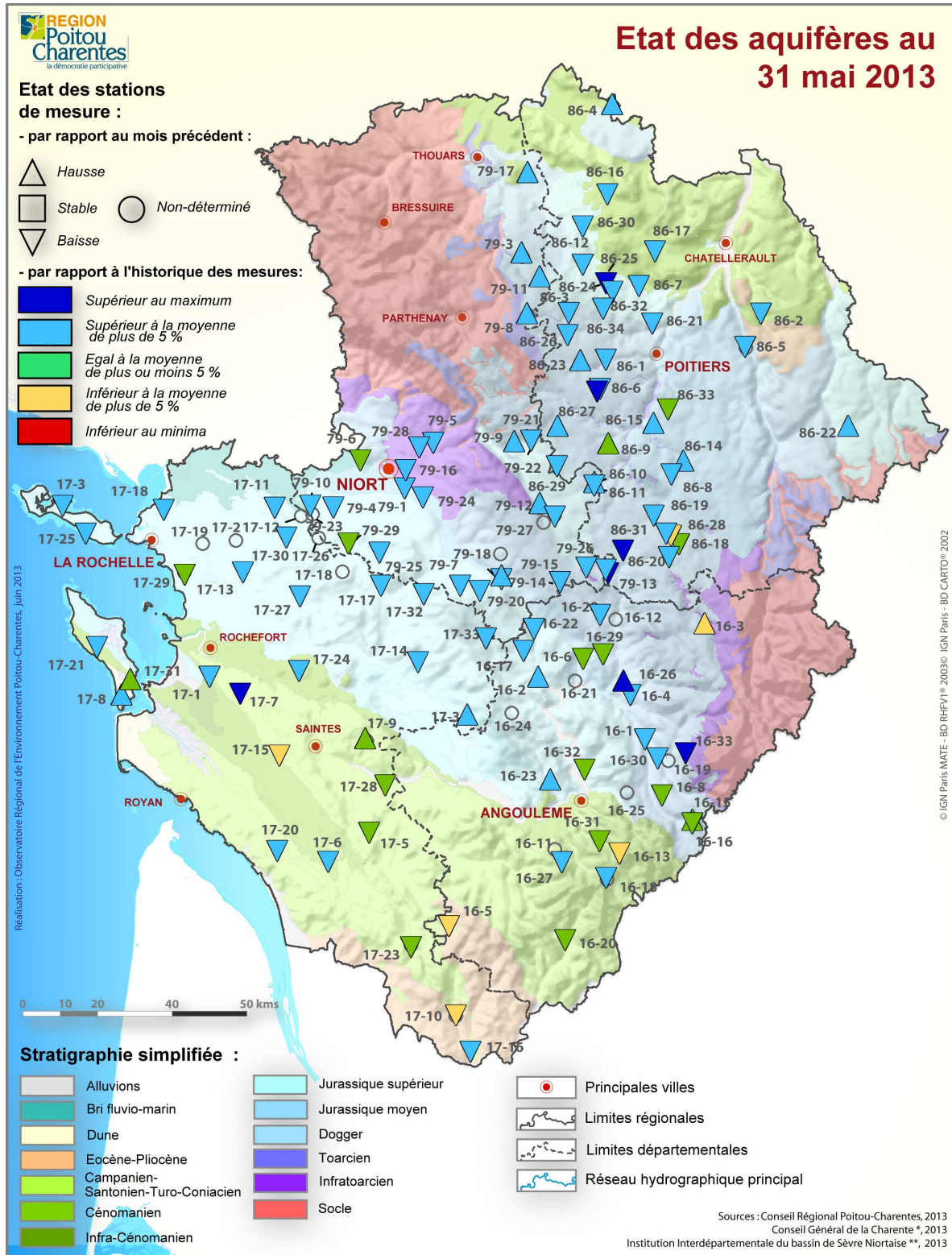
→ Météo France prévoit quelques précipitations pour les jours à venir, qui devraient permettre le maintien de la situation

► **Comparaison par rapport aux années antérieures**

Au 31 mai, on observe sur le graphique suivant que la **situation de 2013** se situe au **2ème rang de la situation la plus favorable** de ces douze dernières années, juste derrière 2001.



► Carte de synthèse



Carte de synthèse de l'état des aquifères au 31 mai 2013

La maîtrise d'ouvrage du réseau piézométrique est assurée par la Région Poitou-Charentes. Le réseau est cofinancé par l'Union européenne et les agences de l'eau Adour-Garonne et Loire-Bretagne. L'Europe s'engage en Poitou-Charentes avec le Fonds européen de développement régional.

