

Situation des nappes d'eau souterraines en Poitou-Charentes, au 30 juin 2013

Source des données : Région Poitou-Charentes, Météo France


Traitement : Observatoire Régional de l'Environnement Poitou-Charentes

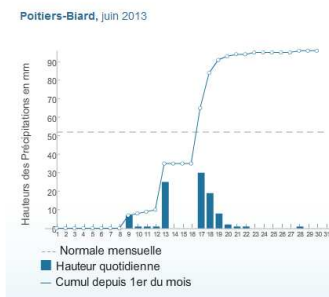
Suivi des précipitations (Source : Météo France)

► Précipitations

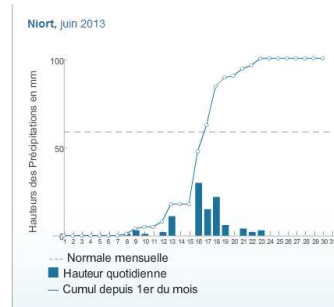
La première et la troisième décade du mois de juin ont été peu arrosées sur l'ensemble de la région, tandis que la seconde a été plutôt humide, notamment les 13, 16, 17 et 18 juin.

En effet, le **cumul des pluies du 1^{er} au 30 juin 2013** correspond à 186% de la normale mensuelle à Poitiers, 120% à la Rochelle, 170% à Niort, et 180% à Cognac.

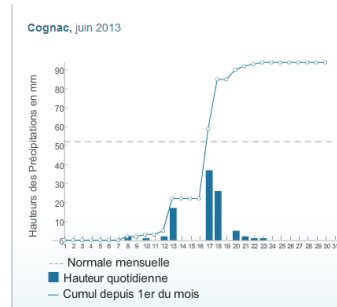
	Cumul des précipitations du 1 ^{er} au 30 juin 2013	Moyenne mensuelle de juin sur la période 1981-2010
Poitiers-Biard	96 mm	51,5 mm
Niort	100,5 mm	59,2 mm
Cognac	93,9 mm	52,3 mm
La Rochelle	47 mm	39,1 mm



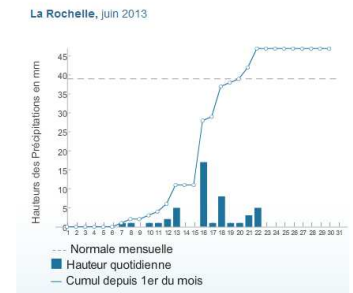
Poitiers-Biard (86)



Niort (79)



Cognac (16)



La Rochelle (17)

► Prévisions

Au 1er juillet, Météo France prévoit quelques précipitations le 3 juillet sur la région.

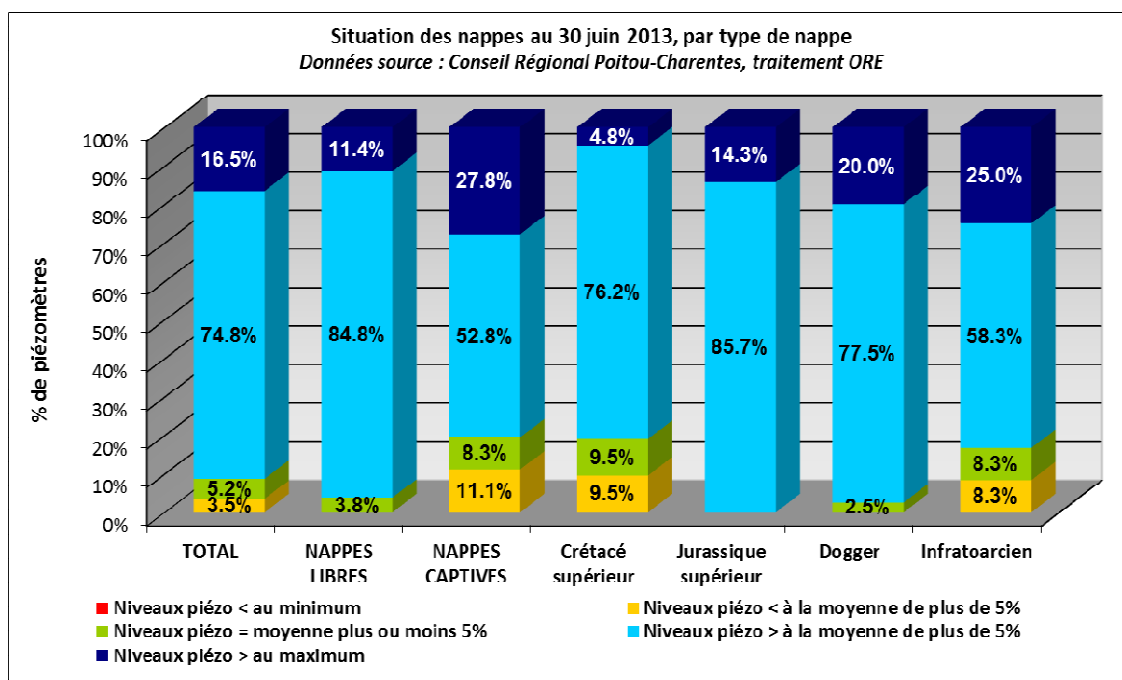
► Par type de nappes

Après un mois d'octobre 2012 où la **majorité des niveaux était inférieure aux niveaux moyens** habituellement observés à cette période, la situation des nappes de Poitou-Charentes s'est **améliorée avec les fortes précipitations observées en fin d'année**. Les niveaux sont en grande majorité remontés au-dessus des niveaux moyens, fin décembre. La recharge des nappes a perduré de janvier à février, puis une nouvelle baisse des niveaux est apparue en mars. En avril, une autre remontée des niveaux, consécutive aux fortes pluies enregistrées, est apparue, suivie d'une baisse début mai. En juin, on assiste à une nouvelle remontée des niveaux, à la suite des pluies enregistrées en seconde décennie du mois.

Au 30 juin 2013, **3,5% des piézomètres présentent des niveaux inférieurs à la moyenne interannuelle¹** tous types de nappes confondus, contre 5,2% le 31 mai. **91,3%** des piézomètres indiquent des **niveaux supérieurs à la moyenne** contre 78,3% fin mai (5,2% sont proches de la moyenne).

Concernant les différents types de nappes, la situation des nappes libres et des nappes captives s'est améliorée au fil des mois, avec une recharge qui a débuté en décembre, et qui a continué jusqu'en février grâce aux différents épisodes pluvieux enregistrés. La baisse des niveaux, observée en mars, a laissé la place à une nouvelle hausse en avril, mai, et début juin:

- **pour les nappes libres**, la situation est la suivante : **96,2% des piézomètres sont supérieurs à la moyenne** de plus de 5% (contre 81% fin mai), et les 3,8% restant, sont proches de la moyenne (+ ou - 5%).
- **pour les nappes captives**, dans **11,1%** des cas (11,1% le 31 mai) les niveaux piézométriques sont **inférieurs à la moyenne** de plus de 5% ; 8,3% sont proches de la moyenne (+ ou - 5%), et **80,6% sont supérieurs à la moyenne** de plus de 5% (72,2% fin mai).

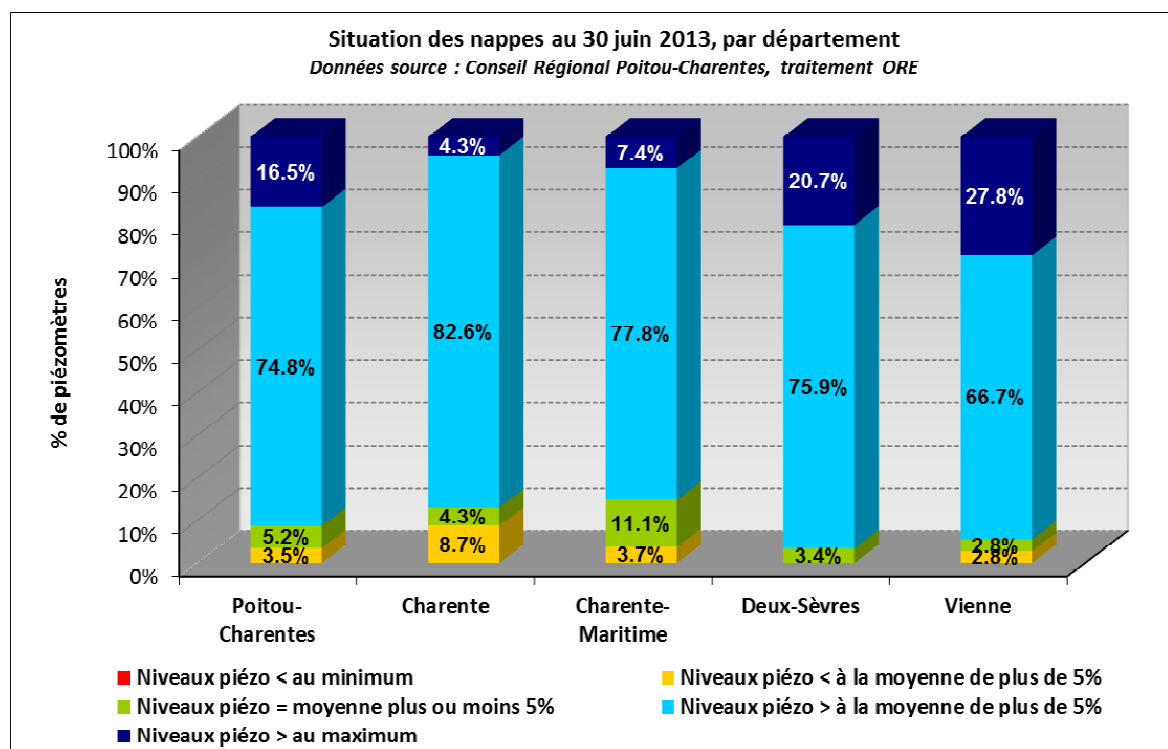


¹ Rappelons que la moyenne interannuelle est calculée d'après un historique de mesures propre à chaque piézomètre, fonction de l'année de sa mise en service, le plus souvent postérieure à la mise en place de l'irrigation. Cette moyenne est, par conséquent, influencée par les prélèvements.

► Par département

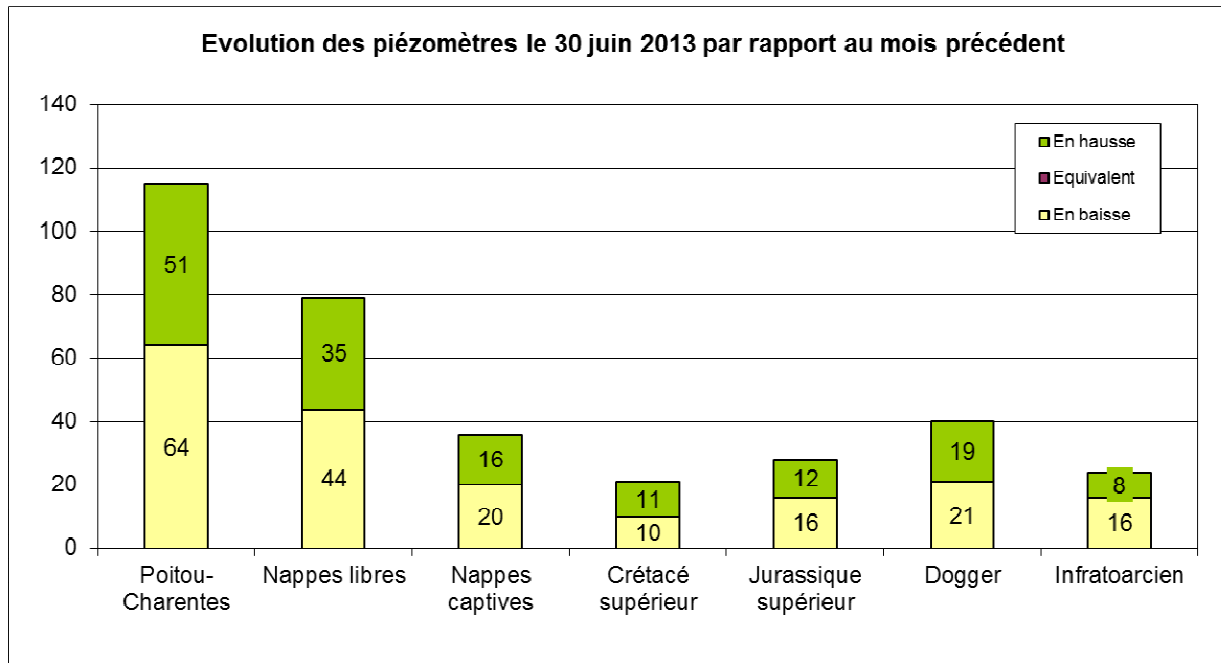
La situation des nappes par département se résume à :

- en **Charente**, la situation **s'améliore** par rapport au 31 mai : le nombre de **piézomètres avec un niveau inférieur à la moyenne** passe de 13% à **8,7%** ; celui de **piézomètres supérieurs à la moyenne** passe à **86,9%** (contre 52,2% au 31 mai), et 4,3% sont proches de la moyenne.
- En **Charente-Maritime** la situation **s'améliore aussi**: on **comptabilise 85,2%** de **piézomètres supérieurs à la moyenne** (71,5% fin mai). Le pourcentage de **niveaux inférieurs à la moyenne** passe à 3,7, contre 7,1% fin mai; 11,1% sont proches de la moyenne.
- En **Deux-Sèvres**, la situation **se maintient**, avec aucun niveau situé en dessous de la moyenne. **Le nombre de piézomètres supérieurs à la moyenne** est de **96,6%** contre 92,9% fin mai ; 3,4% sont proches de la moyenne.
- en **Vienne**, la situation **s'améliore depuis fin mai** : **2,8%** des piézomètres ont des **niveaux inférieurs à la moyenne** (2,8% au 31 mai). Le nombre de piézomètres présentant un niveau **supérieur à la moyenne** passe à **94,5%**, contre 88,9% le 31 mai; 2,8% sont proches de la moyenne.



► Evolution des piézomètres par rapport au mois précédent

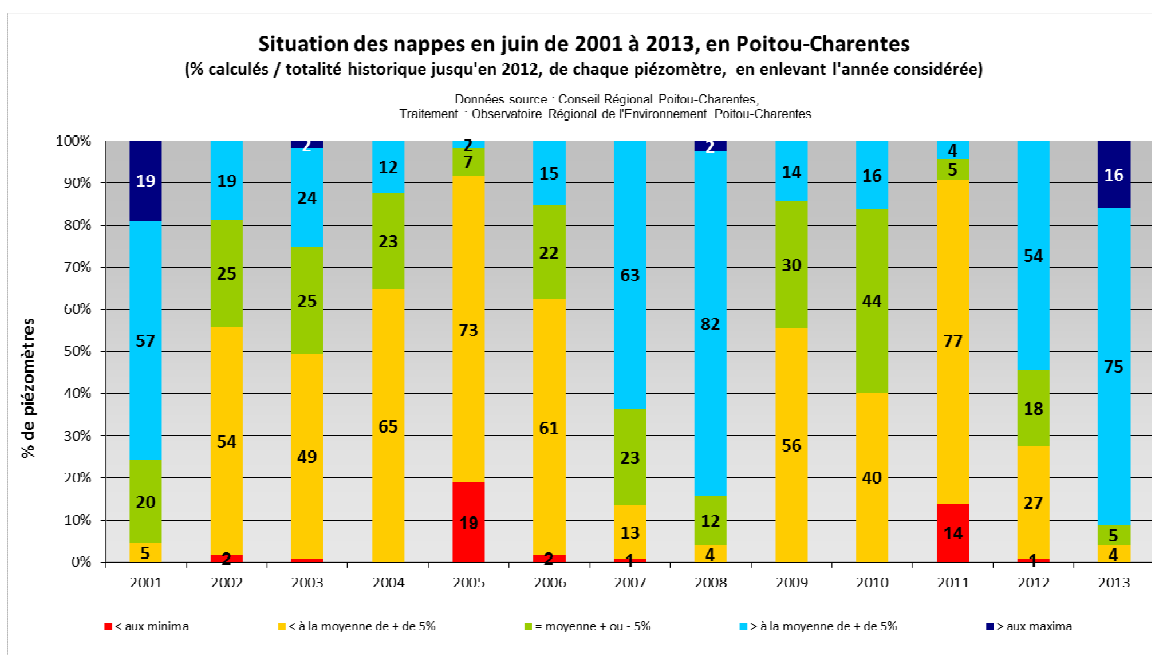
La remontée des niveaux de l'ensemble des nappes observée en novembre, a fait place à une nouvelle baisse en début de mois de décembre, suivie d'une nouvelle remontée des niveaux jusqu'en février. La tendance s'est inversée ensuite en mai puis de nouveau les niveaux d'eau sont remontés. Actuellement, **51 piézomètres** présentent **une hausse** par rapport au mois précédent, et **64 indiquent une baisse** (à titre de comparaison, ces chiffres s'élevaient respectivement à 24 et 91 au 31 mai 2013, par rapport à fin avril).



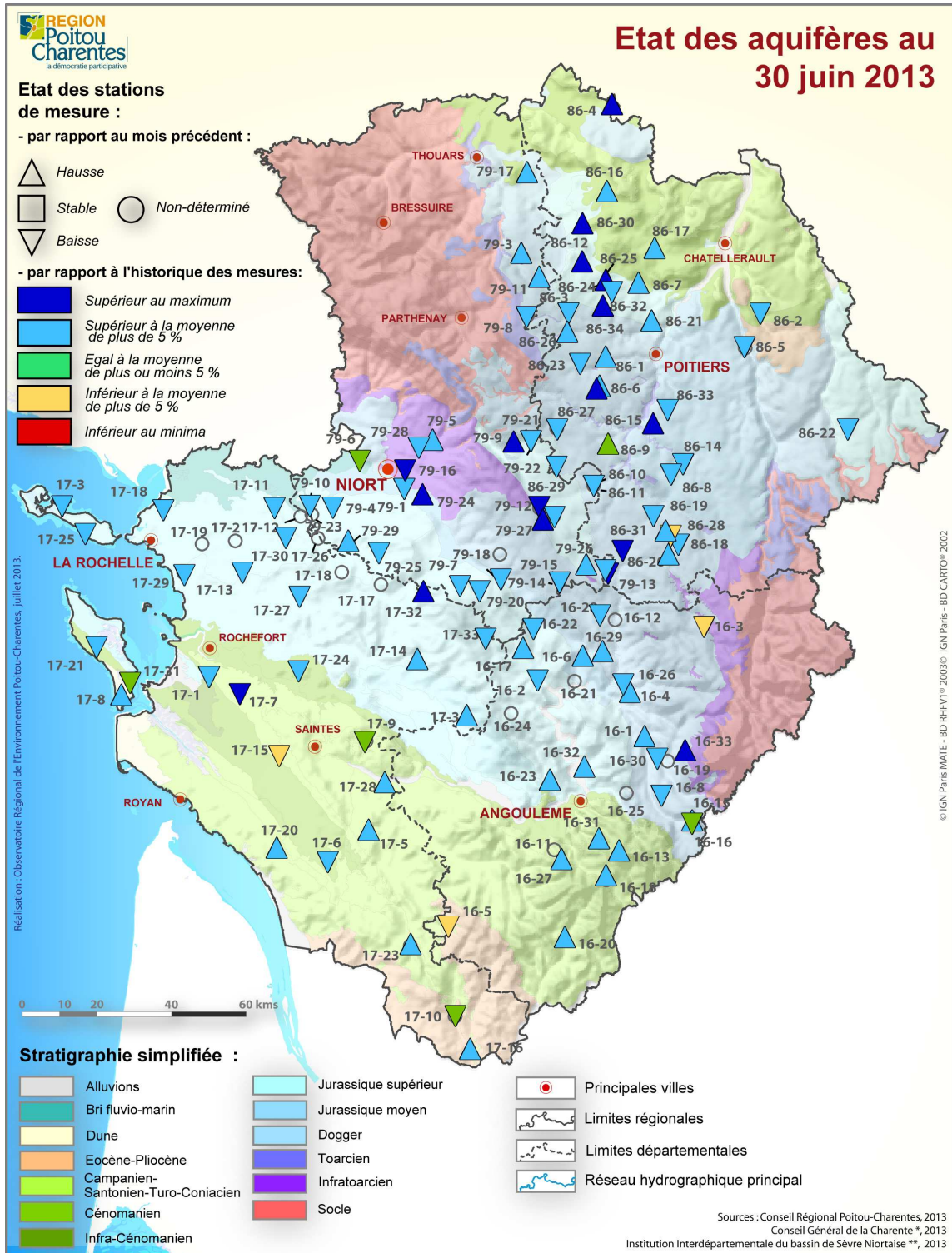
→ Météo France prévoit quelques précipitations pour les jours à venir, qui devraient permettre le maintien de la situation

► Comparaison par rapport aux années antérieures

Au 30 juin, on observe sur le graphique suivant que la **situation de 2013** se situe au **1er rang de la situation la plus favorable** de ces douze dernières années, juste devant 2001.



► Carte de synthèse



Carte de synthèse de l'état des aquifères au 30 juin 2013

La maîtrise d'ouvrage du réseau piézométrique est assurée par la Région Poitou-Charentes. Le réseau est cofinancé par l'Union européenne et les agences de l'eau Adour-Garonne et Loire-Bretagne. L'Europe s'engage en Poitou-Charentes avec le Fonds européen de développement régional.

