

Situation des nappes d'eau souterraines en Poitou-Charentes, au 31 août 2013

Source des données : Région Poitou-Charentes, Météo France


Traitement : Observatoire Régional de l'Environnement Poitou-Charentes

Suivi des précipitations (Source : Météo France)

► Précipitations

Le mois d'août a été **déficitaire en Vienne, Deux-Sèvres et Charente-Maritime**, avec seulement **3 à 6 jours de pluies** la première semaine, et en fin de mois. La **Charente** est à contrario excédentaire, notamment grâce aux fortes pluies enregistrées le 25.

En effet, le **cumul des pluies du 1^{er} au 31 août 2013** correspond à 60% de la **normale mensuelle** à Poitiers, 60% à la Rochelle, 49% à Niort, et **159% à Cognac**.

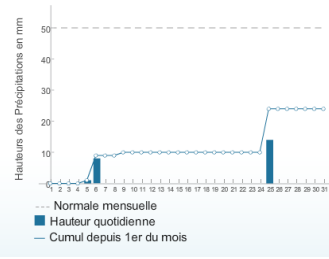
	Cumul des précipitations du 1 ^{er} au 31 août 2013	Moyenne mensuelle d'août sur la période 1981-2010
Poitiers-Biard	24,8 mm	41,2 mm
Niort	24,4 mm	50,3 mm
Cognac	75 mm	47,3 mm
La Rochelle	26,9 mm	45 mm

Poitiers-Biard, août 2013



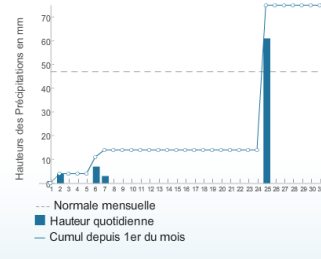
Poitiers-Biard (86)

Niort, août 2013



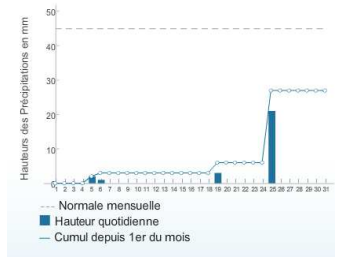
Niort (79)

Cognac, août 2013



Cognac (16)

La Rochelle, août 2013



La Rochelle (17)

► Prévisions

Au 2 septembre, Météo France prévoit un temps ensoleillé et chaud sur la région pour les 2 jours à venir, et des orages à partir du 5.

Suivi des eaux souterraines

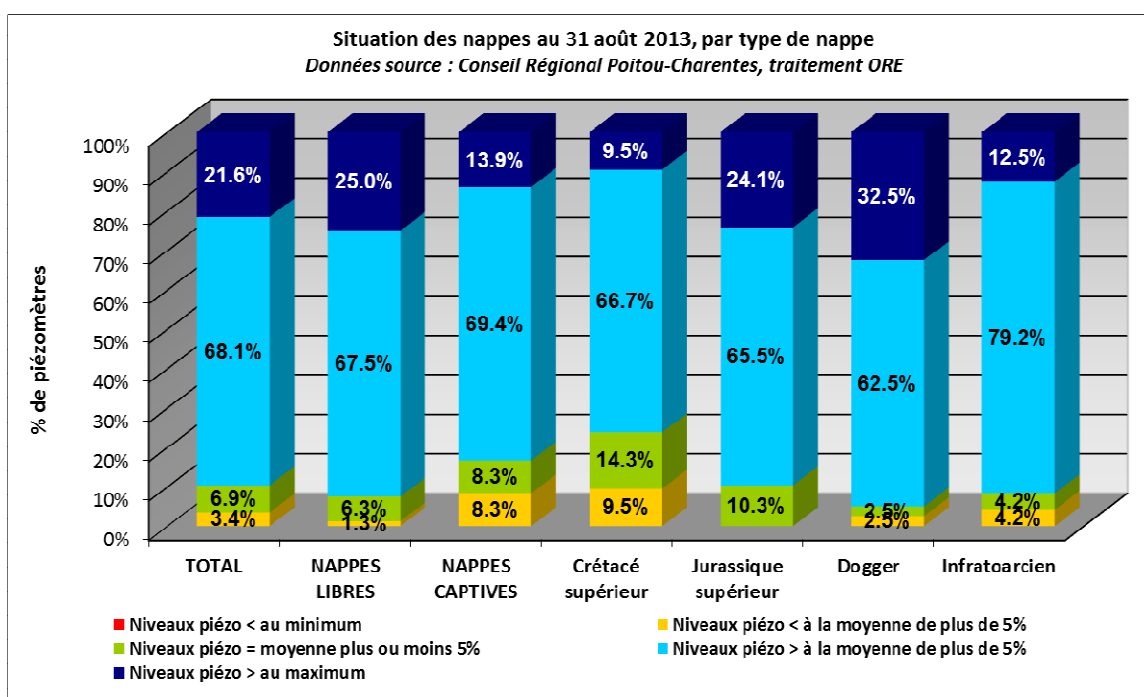
► Par type de nappes

Après un mois d'octobre 2012 où la **majorité des niveaux était inférieure aux niveaux moyens** habituellement observés à cette période, la situation des nappes de Poitou-Charentes s'est **améliorée avec les fortes précipitations observées en fin d'année**. Les niveaux sont en grande majorité remontés au-dessus des niveaux moyens, fin décembre. La recharge des nappes a perduré de janvier à février, puis une nouvelle baisse des niveaux est apparue en mars. En avril, une autre remontée des niveaux, consécutive aux fortes pluies enregistrées, est apparue, suivie d'une baisse début mai. En juin, on assiste à une nouvelle remontée des niveaux, à la suite des pluies enregistrées en seconde décennie du mois. En juillet, et ensuite en août, on observe une baisse des niveaux des nappes, mais qui restent cependant au-dessus des moyennes interannuelles.

Au 31 août 2013, **3,4% des piézomètres présente un niveau inférieur à la moyenne interannuelle**¹ tous types de nappes confondus. **96,6%** des piézomètres indiquent des **niveaux proches à supérieurs à la moyenne** contre 98,2% fin juillet (21,6% sont supérieurs aux maxima).

Concernant les différents types de nappes, la situation des nappes libres et des nappes captives s'est améliorée au fil des mois, avec une recharge qui a débuté en décembre, et qui a continué jusqu'en février grâce aux différents épisodes pluvieux enregistrés. La baisse des niveaux, observée en mars, a laissé place à une nouvelle hausse en avril, mai et juin, suivie d'une baisse en juillet et août.

- pour les nappes libres : **98,7% des piézomètres sont proches à supérieurs à la moyenne** de plus de 5% (idem fin juillet), dont **25%** supérieurs aux maxima enregistrés
- pour les nappes captives, **91,7% des niveaux piézométriques sont proches à supérieurs à la moyenne** de plus de 5% (contre **97,1%** fin juillet), dont **13,9%** supérieurs aux maxima enregistrés

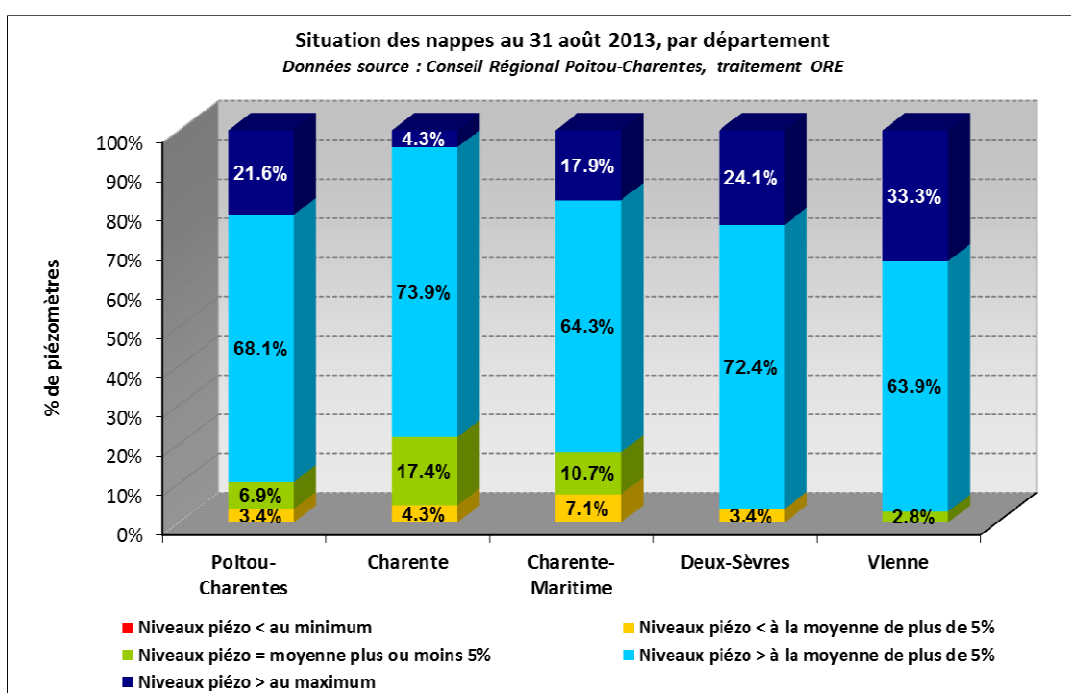


¹ Rappelons que la moyenne interannuelle est calculée d'après un historique de mesures propre à chaque piézomètre, fonction de l'année de sa mise en service, le plus souvent postérieure à la mise en place de l'irrigation. Cette moyenne est, par conséquent, influencée par les prélèvements.

► Par département

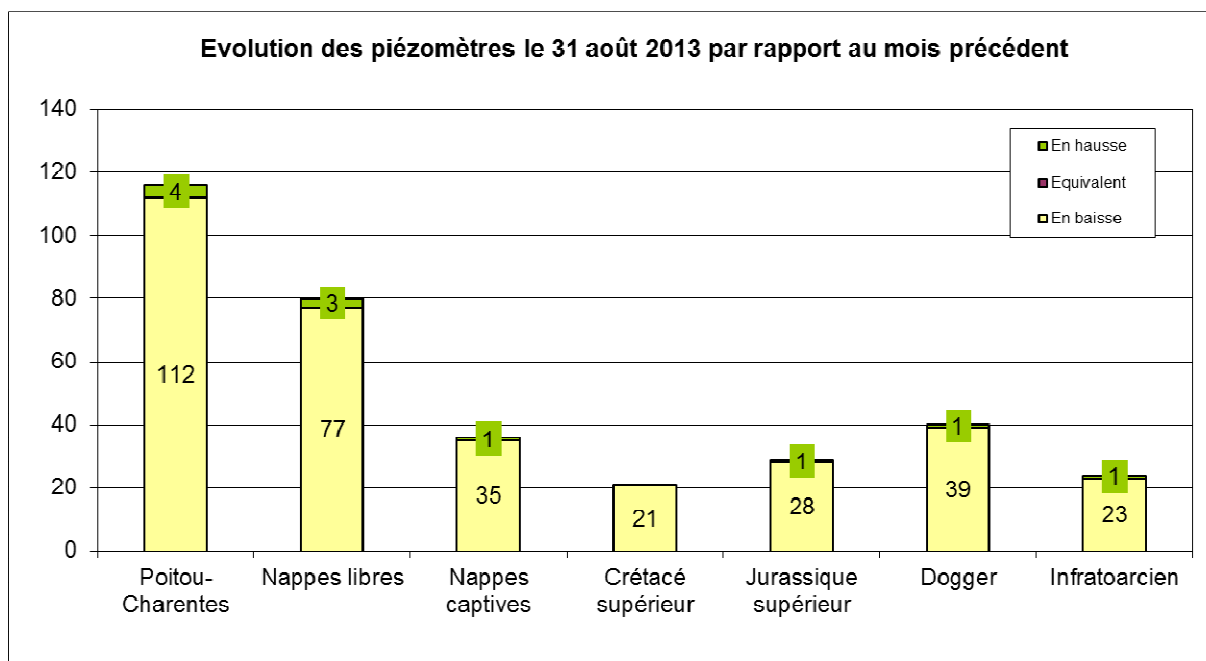
La situation des nappes par département est telle que :

- en **Charente**, la situation s'est dégradée par rapport à fin juillet : 95,7% des piézomètres a un **niveau proche à supérieur à la moyenne** (contre 100% fin juillet), dont 17,4% supérieurs aux maxima
- en **Charente-Maritime** la situation se dégrade légèrement : on comptabilise **92,9%** de **piézomètres proches à supérieurs à la moyenne** (96,2% fin juillet), avec 17,9% supérieurs aux maxima
- en **Deux-Sèvres**, la situation se dégrade très légèrement aussi : **96,4%** de **piézomètres supérieurs à la moyenne**, dont 24,1% sont supérieurs aux maxima (contre 96,4% et 25% fin juillet)
- en **Vienne**, la situation se dégrade très légèrement : 97,2% des piézomètres présentent un niveau **supérieur à la moyenne** (100% fin juillet), dont 33,3% supérieurs aux maxima (37,1% fin juillet).



► **Evolution des piézomètres par rapport au mois précédent**

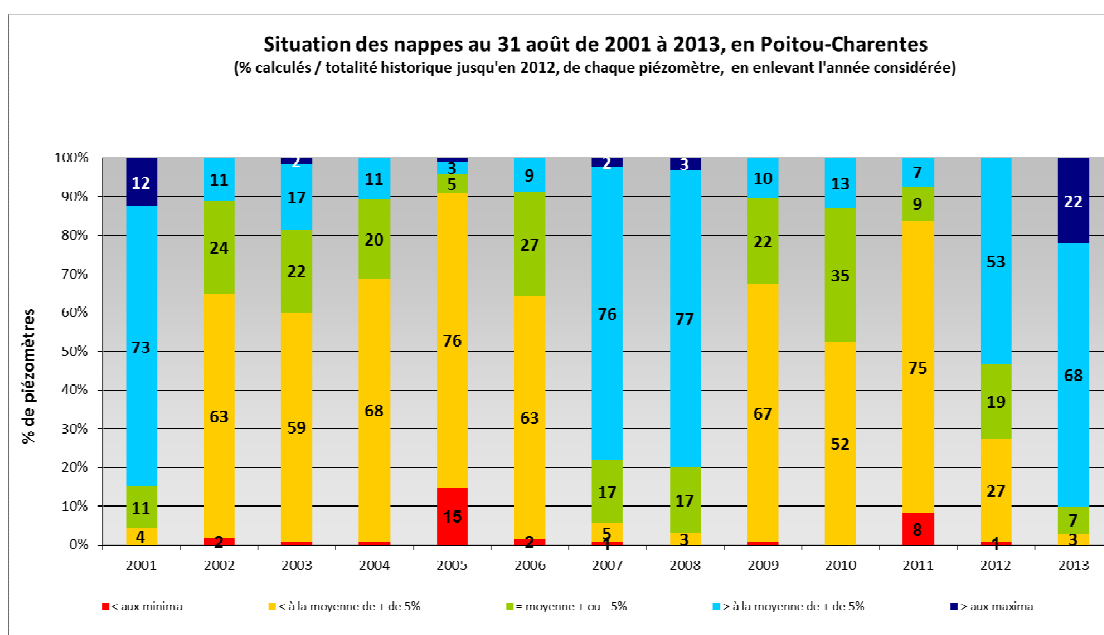
Actuellement, **4 piézomètres** présentent **une hausse** par rapport au mois précédent, et **112 indiquent une baisse** (à titre de comparaison, ces chiffres s'élevaient respectivement à 14 et 99 au 31 juillet 2013, par rapport à fin juin).



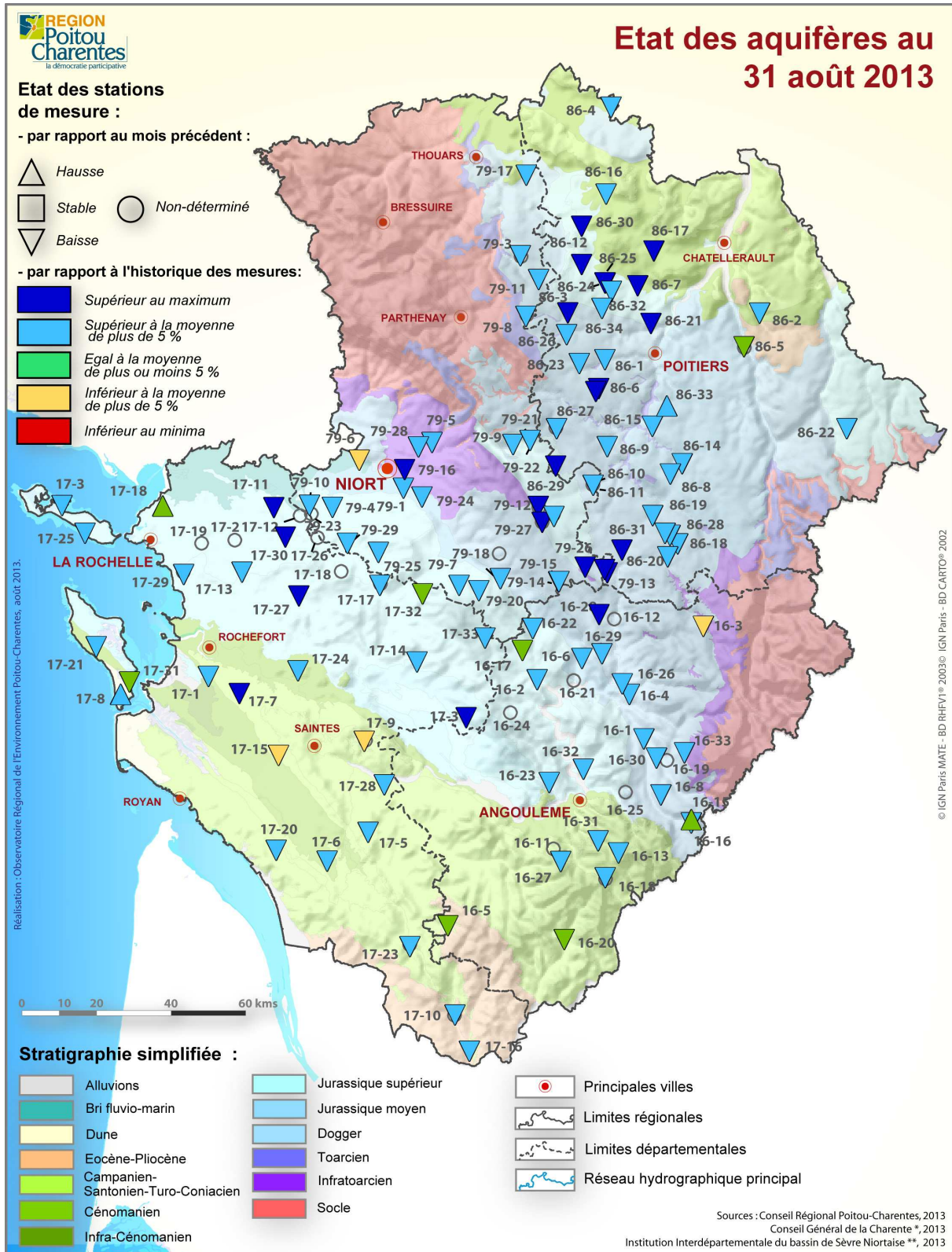
→ Météo France prévoyant des précipitations en fin de semaine, la baisse des niveaux devrait être moins forte par diminution des prélèvements

► **Comparaison par rapport aux années antérieures**

Au 31 août, on observe sur le graphique suivant que la **situation de 2013** se situe au **1er rang des situations les plus favorables** de ces douze dernières années, juste devant 2001 et 2008.



► Carte de synthèse



Carte de synthèse de l'état des aquifères au 31 août 2013

La maîtrise d'ouvrage du réseau piézométrique est assurée par la Région Poitou-Charentes.
Le réseau est cofinancé par l'Union européenne et les agences de l'eau Adour-Garonne et Loire-Bretagne.
L'Europe s'engage en Poitou-Charentes avec le Fonds européen de développement régional.



Situation des nappes d'eau souterraines en Poitou-Charentes, au 31 août 2013

Note de synthèse réalisée par l'Observatoire Régional de l'Environnement Poitou-Charentes