

Situation des nappes d'eau souterraines en Poitou-Charentes, au 31 décembre 2013

Source des données : Région Poitou-Charentes, Météo France

Traitement : Observatoire Régional de l'Environnement Poitou-Charentes


Suivi des précipitations (Source : Météo France)

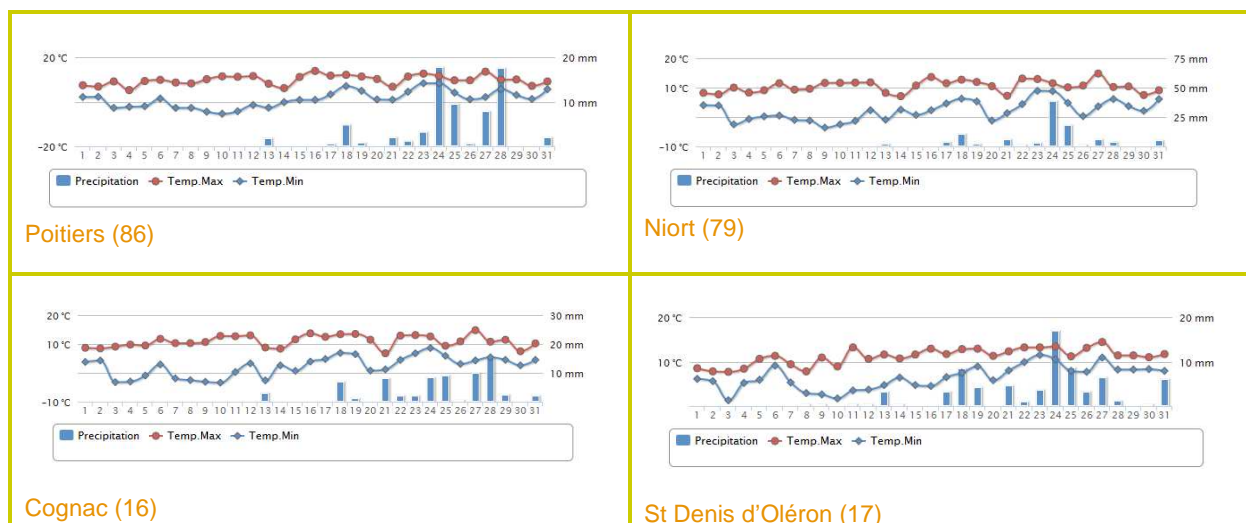
► Précipitations

Le mois de décembre a été **déficitaire sur trois départements de la région, la Vienne, la Charente et la Charente-Maritime**. Seul le département des Deux-Sèvres a enregistré un léger excédent de pluies.

Toutefois on constate qu'en Vienne et Deux-Sèvres, la pluviométrie du mois de décembre a été proche de la normale.

En effet, le **cumul des pluies du 1^{er} au 31 décembre 2013** correspond à 99,6% de la **normale mensuelle** à Poitiers, 101,7% à Niort, 85% à St Denis d'Oléron, et 82,2% à Cognac.

 Poitiers-Biard	Cumul des précipitations du 1^{er} au 31 décembre 2013	Moyenne mensuelle De décembre sur la période 1981-2010
Poitiers-Biard	68,5 mm	68,8 mm
Niort	97,8 mm	96,2 mm
Cognac	69,3 mm	84,3 mm
St Denis d'Oléron	71,2 mm	83,7 mm



► Prévisions

Au 7 janvier, Météo France prévoit des précipitations sur la région pour les jours à venir.

Suivi des eaux souterraines

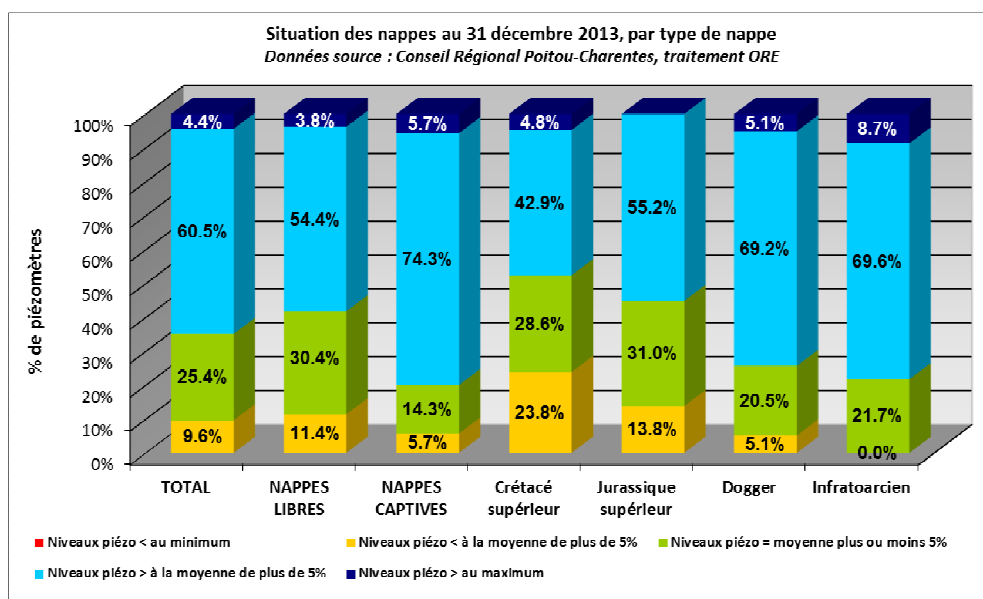
► Par type de nappes

Après un mois d'octobre 2013 où la **majorité des niveaux était supérieure aux niveaux moyens** habituellement observés à cette période, la situation des nappes de Poitou-Charentes s'est encore **améliorée avec les fortes précipitations observées en fin d'année 2013**, notamment en novembre. Les niveaux sont en grande majorité restés au-dessus des niveaux moyens, malgré une légère baisse observée mi-décembre.

Au 31 décembre 2013, seulement **9,6% des piézomètres présente un niveau inférieur à la moyenne interannuelle¹** tous types de nappes confondus. **90,4%** des piézomètres indique des **niveaux proches ou supérieurs à la moyenne**, contre respectivement 3,5% et 96,5% fin novembre ; dont 4,4% sont supérieurs aux maxima, et 25,4% proches de la moyenne.

Concernant les différents types de nappes, la situation des nappes libres et des nappes captives s'est améliorée au fil des mois, avec une recharge qui a débuté en octobre 2013, qui s'intensifie en novembre, et suivie d'une baisse début décembre.

- **pour les nappes libres : 88,6% des piézomètres sont proches ou supérieurs à la moyenne** de plus de 5% (100% fin novembre), dont **3,8%** supérieur aux maxima enregistrés et 30,4% proche de la moyenne
- **pour les nappes captives, 94,3% des niveaux piézométriques sont proches à supérieurs à la moyenne** de plus de 5% (88,9% fin novembre), dont **5,7%** supérieur aux maxima enregistrés

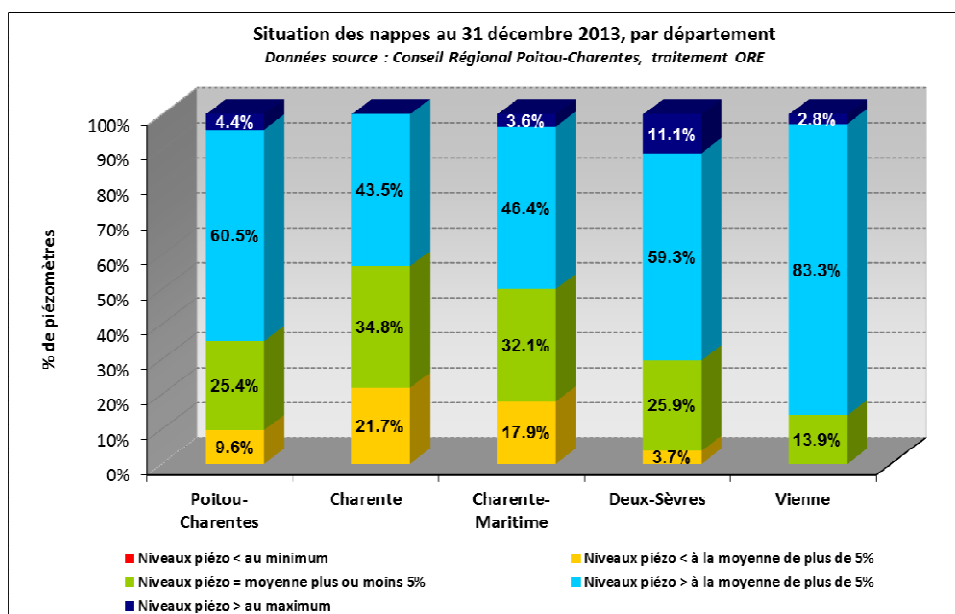


¹ Rappelons que la moyenne interannuelle est calculée d'après un historique de mesures propre à chaque piézomètre, fonction de l'année de sa mise en service, le plus souvent postérieure à la mise en place de l'irrigation. Cette moyenne est, par conséquent, influencée par les prélèvements.

► Par département

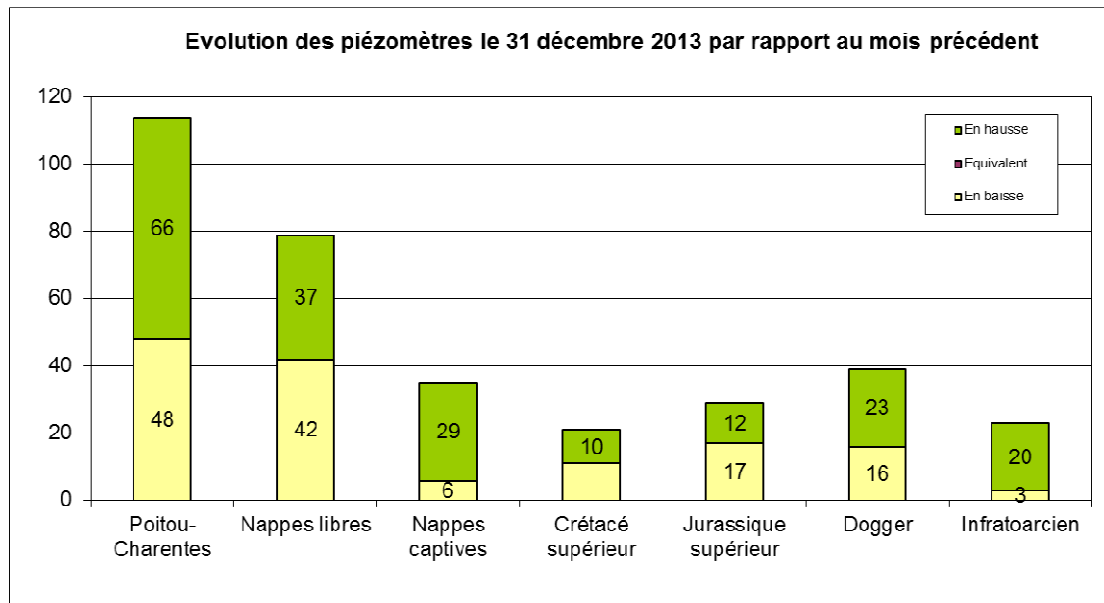
La situation des nappes par département est telle que :

- en **Charente**, la situation **s'est dégradée** par rapport à fin novembre : **78,3%** des piézomètres ont un **niveau compris entre la moyenne interannuelle et les maxima (95,7%** fin novembre). 21,7% sont inférieurs à la moyenne
- en **Charente-Maritime** la situation **s'est dégradée** par rapport à fin novembre: on comptabilise **82,1%** de **piézomètres proches à supérieurs à la moyenne**, dont 3,6% supérieurs aux maxima (contre 92,9% et 3,6% fin novembre) ; 32,1% sont proches de la moyenne (contre 7,1% fin novembre)
- en **Deux-Sèvres**, la situation **s'est dégradée aussi depuis fin novembre** : **96,3% des piézomètres sont proches à supérieurs à la moyenne**, dont 11,1% supérieurs aux maxima (contre 100% fin novembre, dont 7,1% supérieurs aux maxima) ; 3,7% sont encore en dessous de la moyenne
- en **Vienne**, la situation **s'est améliorée** par rapport à fin novembre: la totalité des piézomètres présente un niveau proche à supérieur à la moyenne (dont 2,8% supérieurs aux maxima, contre respectivement 97,2% et 13,9% fin novembre). Aucun piézomètre n'est inférieur à la moyenne (contre 2,8% fin novembre).



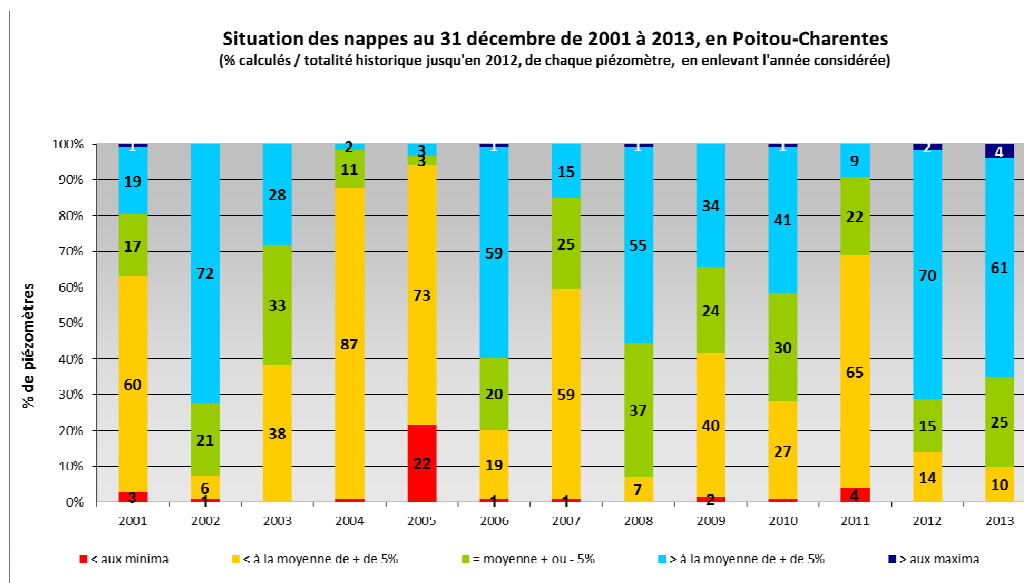
► **Evolution des piézomètres par rapport au mois précédent**

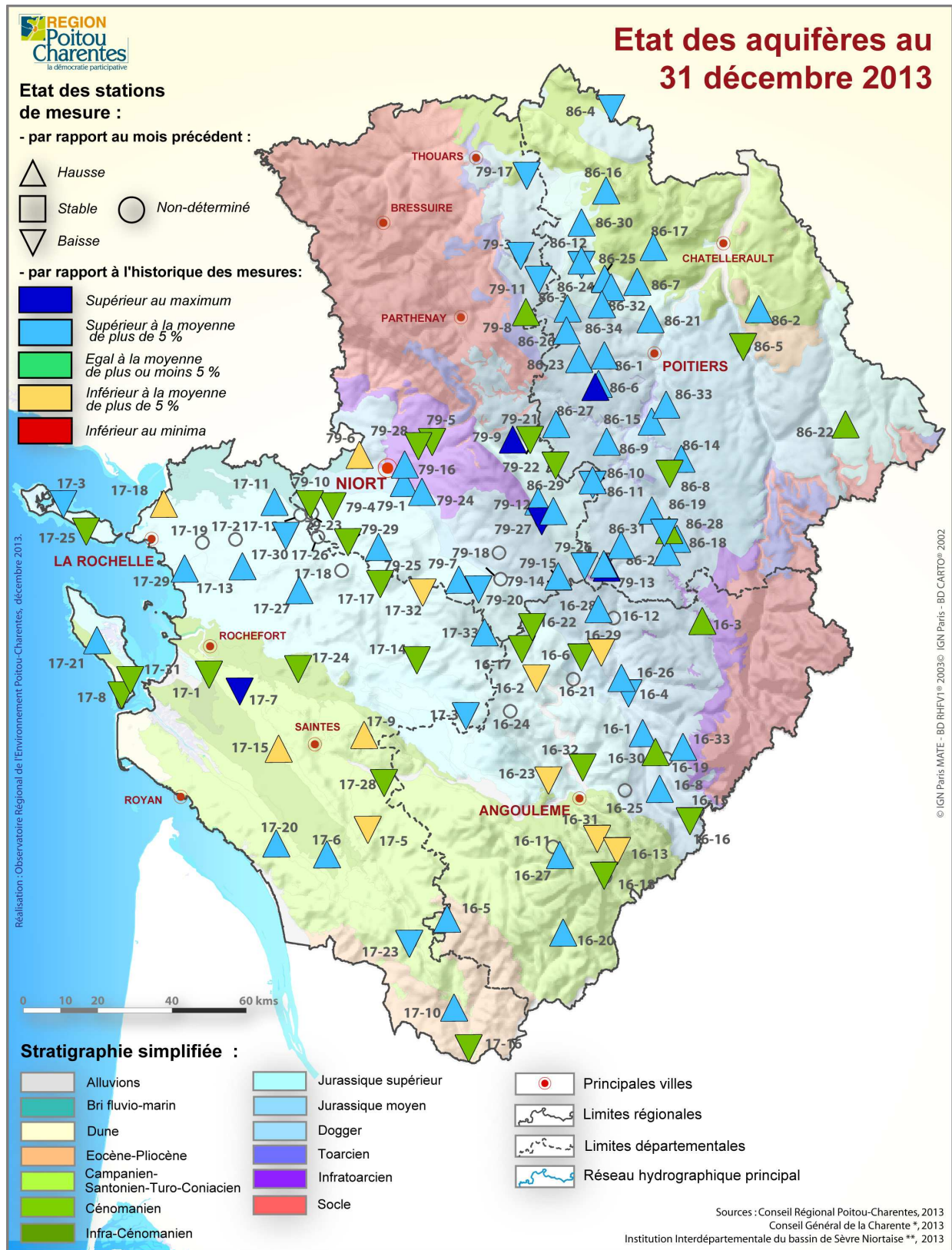
Actuellement, **66 piézomètres** présentent **une hausse** par rapport au mois précédent, et **48 indiquent une baisse** (à titre de comparaison, ces chiffres s'élevaient respectivement à 108, et 7 au 30 novembre 2013, par rapport à fin octobre).



► **Comparaison par rapport aux années antérieures**

Au 31 décembre, on observe sur le graphique suivant que la **situation de 2013** se situe au **3ème rang des situations les plus favorables** de ces douze dernières années, derrière 2002 et 2012.





Carte de synthèse de l'état des aquifères au 31 décembre 2013

La maîtrise d'ouvrage du réseau piézométrique est assurée par la Région Poitou-Charentes. Le réseau est cofinancé par l'Union européenne et les agences de l'eau Adour-Garonne et Loire-Bretagne. L'Europe s'engage en Poitou-Charentes avec le Fonds européen de développement régional.

