

Situation des nappes d'eau souterraines en Poitou-Charentes, au 31 mars 2014

Source des données : Région Poitou-Charentes, Météo France


Traitement : Observatoire Régional de l'Environnement Poitou-Charentes

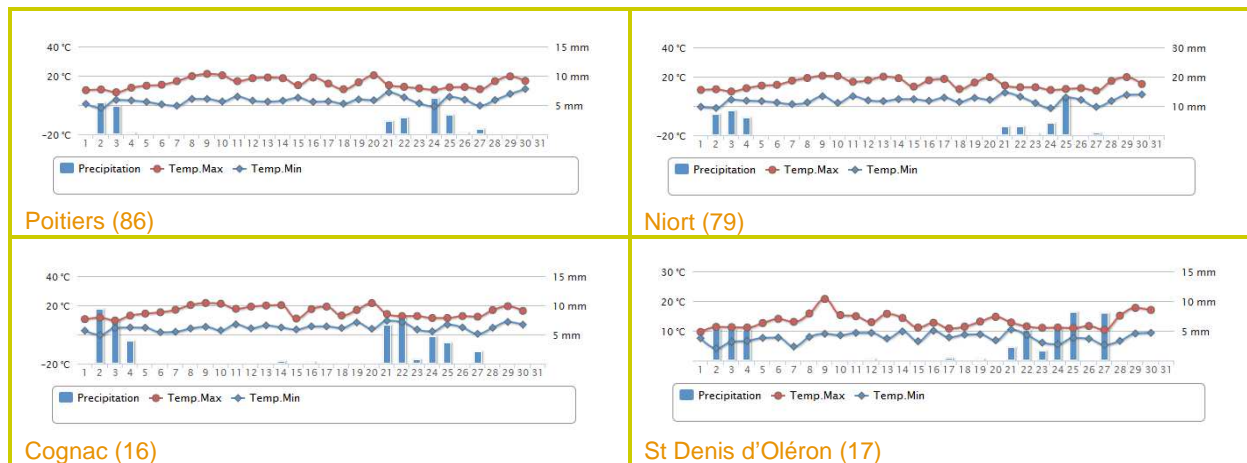
Suivi des précipitations (Source : Météo France)

► Précipitations

En début et fin de mois de mars (2 au 4 mars, et du 21 au 25), quelques précipitations ont été enregistrées **sur l'ensemble de la région**. Par contre, la période du 5 au 20 mars a été sèche avec des températures maximales avoisinant les 20°C. On observe donc un déficit pluviométrique plus ou moins marqué, notamment à Poitiers.

En effet, le **cumul des pluies du 1^{er} au 31 mars 2014** correspond à 54% de la **normale mensuelle** à Poitiers, 71% à Niort, 99% à St Denis d'Oléron, et 81% à Cognac.

	Cumul des précipitations du 1 ^{er} au 31 mars 2014	Moyenne mensuelle de mars sur la période 1981-2010
Poitiers-Biard	25,8 mm	47,4 mm
Niort	45,1 mm	63,8 mm
Cognac	46,5 mm	57,7 mm
St Denis d'Oléron	46,5 mm	46,9 mm



► Prévisions

Au 1^{er} avril, Météo France prévoit un temps ensoleillé sur la région pour les jours à venir, avec quelques orages à partir de jeudi.

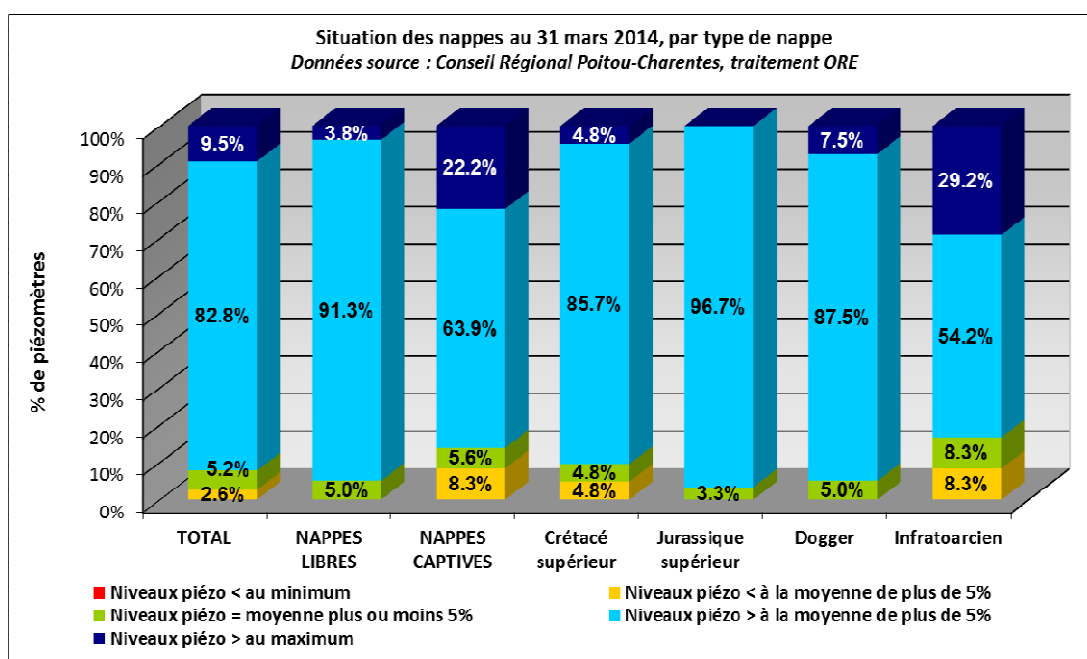
► Par type de nappes

Après un mois d'octobre 2013 où la **majorité des niveaux était supérieure aux niveaux moyens** habituellement observés à cette période, la situation des nappes de Poitou-Charentes s'est encore **améliorée avec les fortes précipitations observées en fin d'année 2013**, notamment en novembre. Les niveaux sont en grande majorité restés au-dessus des niveaux moyens, malgré une légère baisse observée mi-décembre. Depuis le début de l'année on observe de nouveau une remontée des niveaux consécutive aux pluies enregistrées en janvier et février.

Au 31 mars 2014, **3 piézomètres présentent un niveau inférieur à la moyenne interannuelle¹**, soit **2,6%** tous types de nappes confondus. **97,4%** des piézomètres indique des **niveaux proches ou supérieurs à la moyenne**, contre 99,1% fin février ; dont 9,5% supérieurs aux maxima, et 5,2% proches de la moyenne.

Concernant les différents types de nappes, la situation des nappes libres et des nappes captives s'est améliorée au fil des mois, avec une recharge qui a débuté en octobre 2013, et qui s'intensifie en novembre. La baisse observée début décembre a ensuite fait place à une nouvelle hausse des niveaux en janvier, qui perdure en février. Début mars, on observe une baisse des niveaux.

- **pour les nappes libres : 100% des piézomètres sont proches ou supérieurs à la moyenne** de plus de 5% (100% fin février), dont **3,8%** supérieur aux maxima enregistrés et 5% proche de la moyenne
- **pour les nappes captives, 91,7% des niveaux piézométriques sont proches à supérieurs à la moyenne** de plus de 5% (97% fin février), dont **22,2%** supérieur aux maxima enregistrés

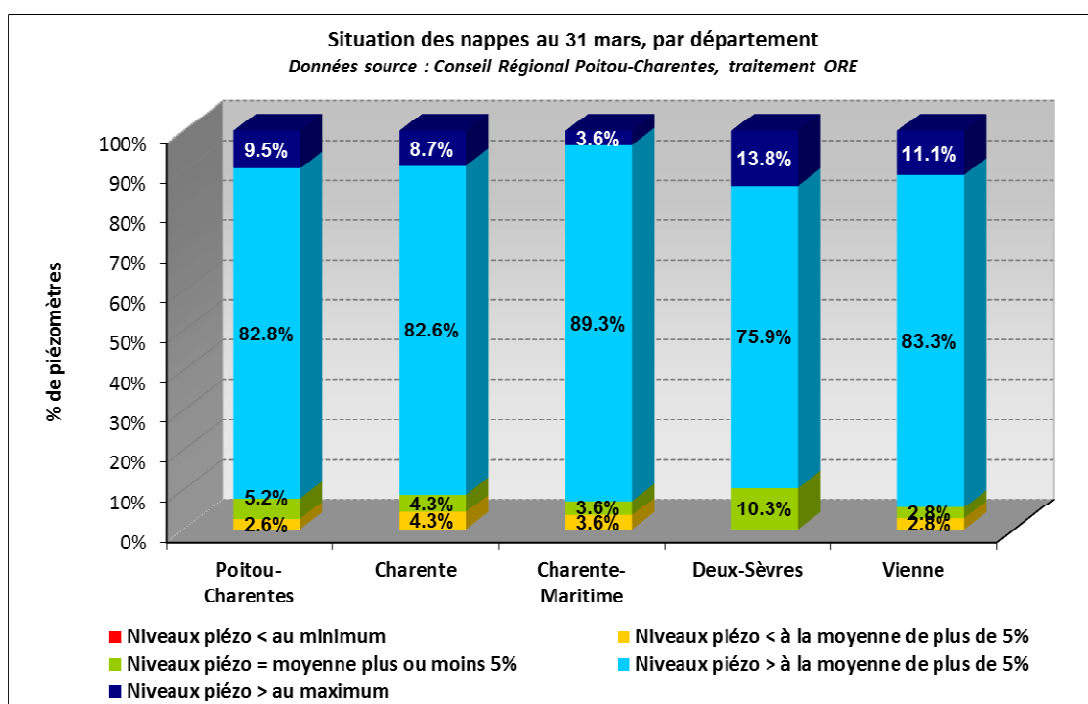


¹ Rappelons que la moyenne interannuelle est calculée d'après un historique de mesures propre à chaque piézomètre, fonction de l'année de sa mise en service, le plus souvent postérieure à la mise en place de l'irrigation. Cette moyenne est, par conséquent, influencée par les prélèvements.

► Par département

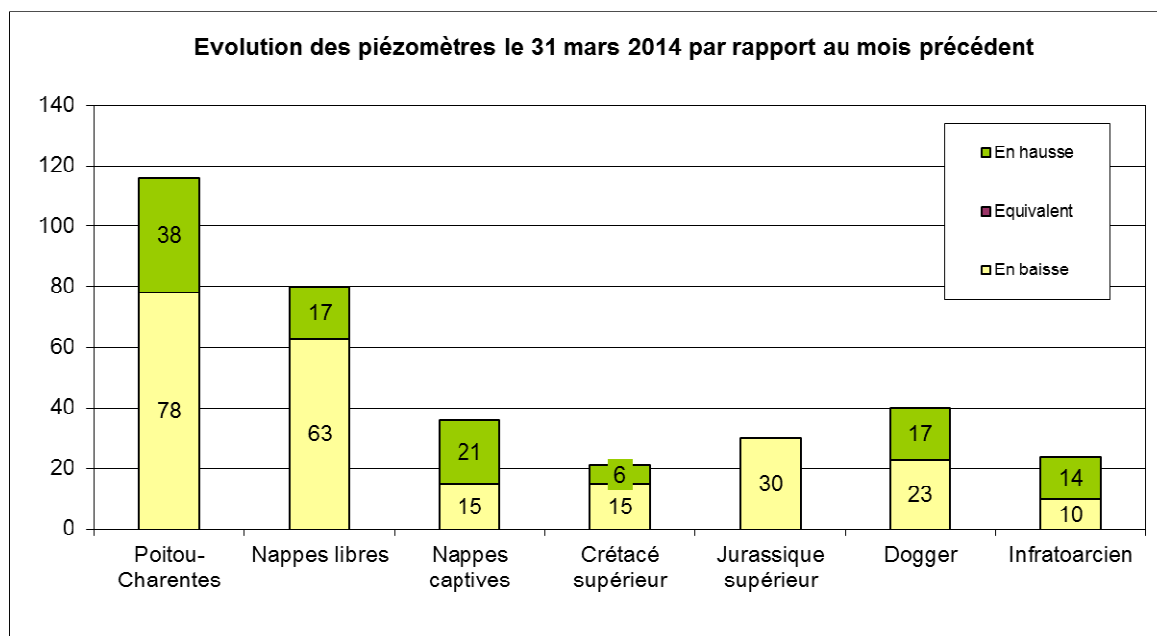
La situation des nappes par département est telle que :

- en **Charente**, la situation se dégrade légèrement par rapport à fin février : **95,7%** des piézomètres ont un **niveau compris entre la moyenne interannuelle et les maxima** (100% fin janvier et 100% fin février), dont 8,7% supérieurs aux maxima.
- en **Charente-Maritime** la situation se maintient par rapport à fin février: on compte **96,4%** de **piézomètres proches à supérieurs à la moyenne**, dont 3,6% supérieurs aux maxima (contre respectivement 96,4% et 3,6% fin février ; et 96,4% et 0% fin janvier) ; 3,6% sont proches de la moyenne (contre 3,6% fin février et 7,1% fin janvier)
- en **Deux-Sèvres**, la situation se maintient depuis fin janvier : la **totalité des piézomètres est proche à supérieure à la moyenne**, dont 13,8% supérieurs aux maxima (contre 100% fin février, dont 10,3% supérieurs aux maxima ; et 100% fin janvier, dont 7,4% > maxima)
- en **Vienne**, la situation se dégrade très légèrement par rapport à fin février: 97,2% des piézomètres présente un niveau supérieur à la moyenne, dont 11,1% supérieurs aux maxima, contre respectivement 100% et 11,1% fin février ; et 100% fin janvier, dont 8,3% > maxima.



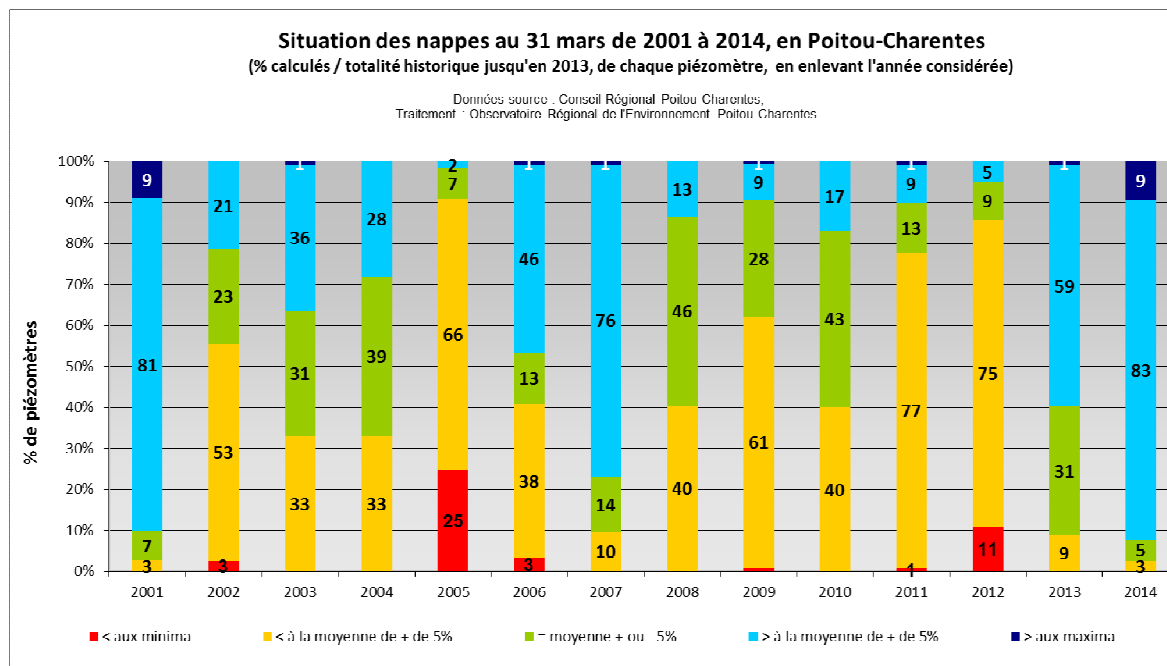
► **Evolution des piézomètres par rapport au mois précédent**

Actuellement, **38 piézomètres** présentent **une hausse** par rapport au mois précédent, et **78** indiquent **une baisse** (à titre de comparaison, ces chiffres s'élevaient respectivement à 112, 1, et 4 au 28 février 2014, par rapport à fin janvier).

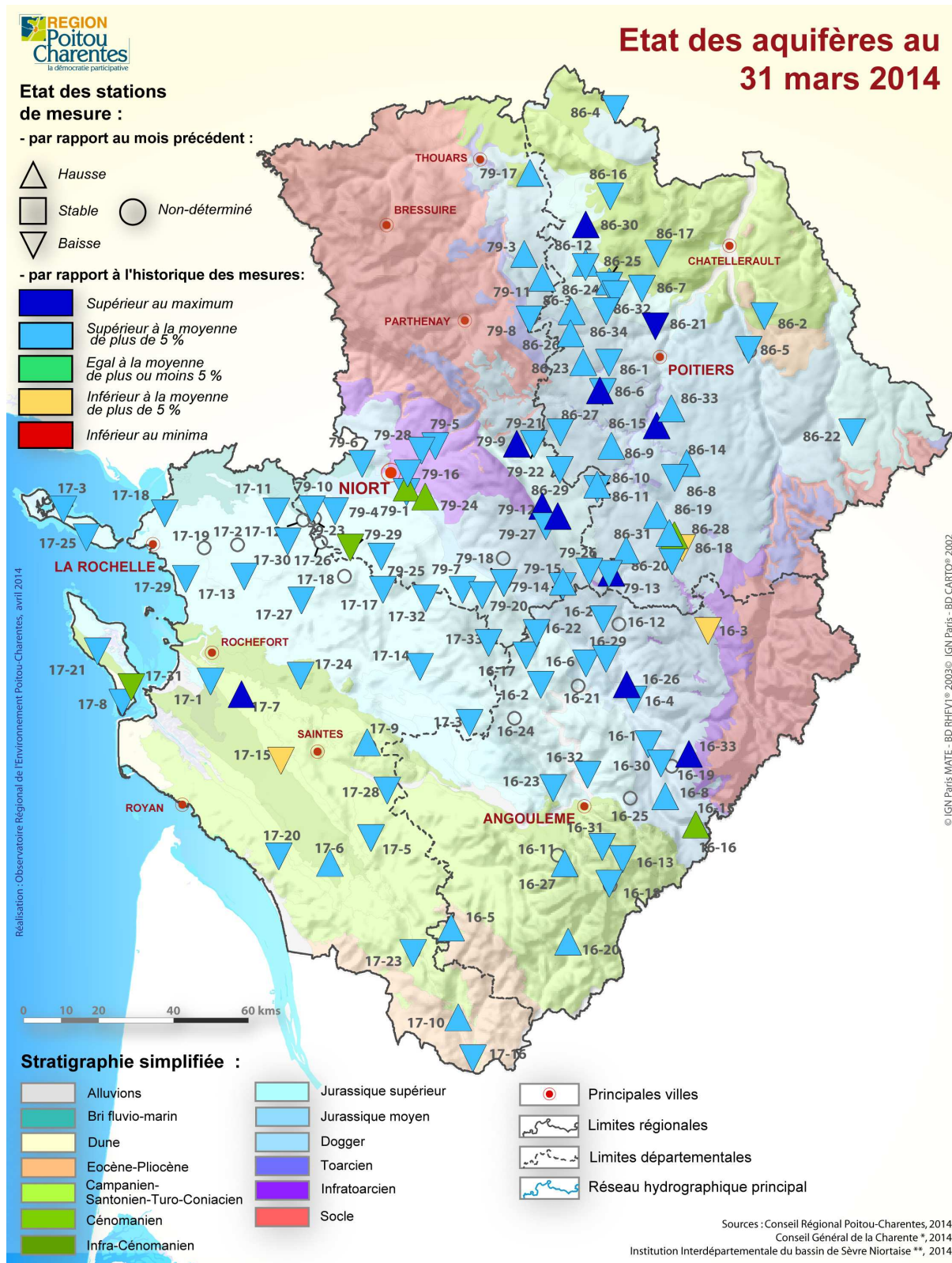


► **Comparaison par rapport aux années antérieures**

Au 31 mars, on observe sur le graphique suivant que la **situation de 2014** se situe au **1er rang des situations les plus favorables** de ces treize dernières années, devant 2001, 2007 et 2013.



► Carte de synthèse



Carte de synthèse de l'état des aquifères au 31 mars 2014

La maîtrise d'ouvrage du réseau piézométrique est assurée par la Région Poitou-Charentes. Le réseau est cofinancé par l'Union européenne et les agences de l'eau Adour-Garonne et Loire-Bretagne. L'Europe s'engage en Poitou-Charentes avec le Fonds européen de développement régional.

