

Situation des nappes d'eau souterraines en Poitou-Charentes, au 31 mai 2014

Source des données : Région Poitou-Charentes, Météo France


Traitement : Observatoire Régional de l'Environnement Poitou-Charentes

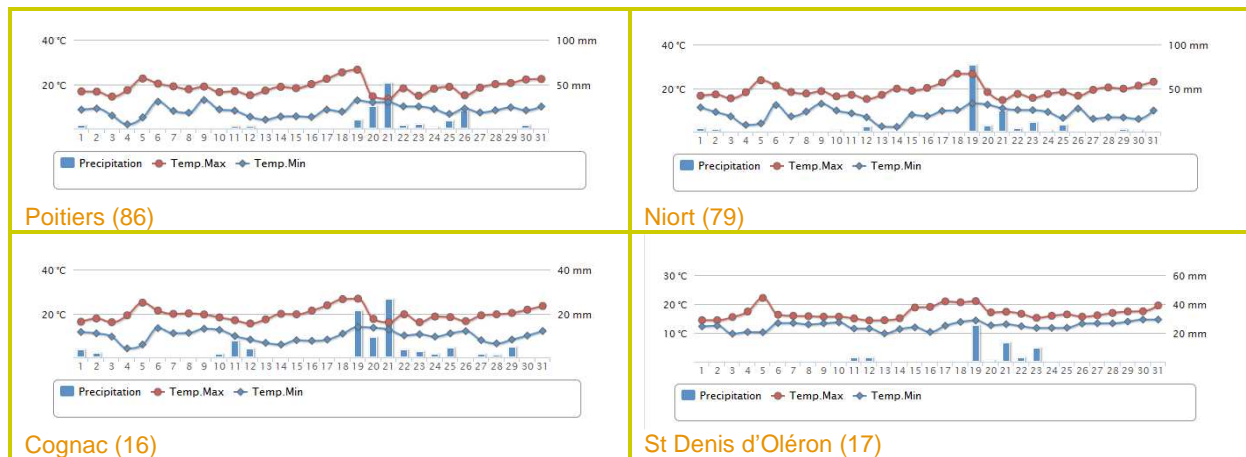
Suivi des précipitations (Source : Météo France)

► Précipitations

Après un début de mois de mai sec (du 1^{er} au 18 mai), des précipitations importantes ont été enregistrées **sur l'ensemble de la région** à partir du 19. Globalement, on enregistre un **excédent pluviométrique** plus ou moins marqué, notamment en Deux-Sèvres et Vienne.

En effet, le **cumul des pluies du 1^{er} au 31 mai 2014** correspond à 213,9% de la **normale mensuelle** à Poitiers, 213,2% à Niort, 114,7% à St Denis d'Oléron, et 144,7% à Cognac.

	Cumul des précipitations du 1 ^{er} au 31 mai 2014	Moyenne mensuelle de mai sur la période 1981-2010
Poitiers-Biard	133,9 mm	62,6 mm
Niort	149 mm	69,9 mm
Cognac	94,2 mm	65,1 mm
St Denis d'Oléron	58,4 mm	50,9 mm



► Prévisions

Au 4 juin, Météo France prévoit le retour du soleil sur la région avec une remontée des températures.

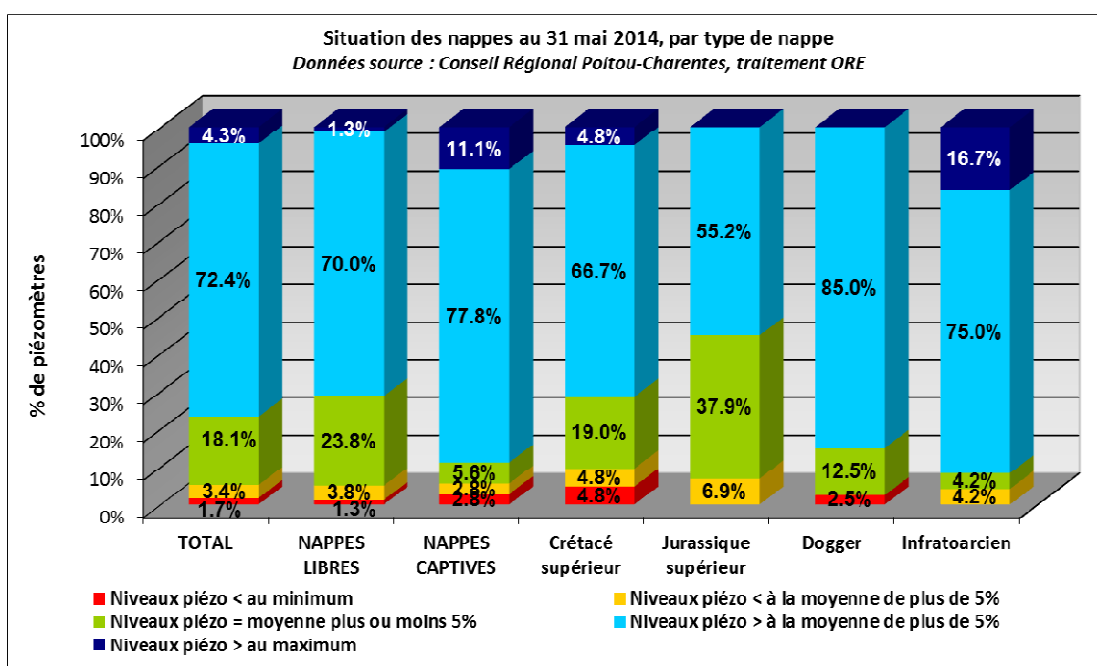
► Par type de nappes

Après un mois d'octobre 2013 où la **majorité des niveaux était supérieure aux niveaux moyens** habituellement observés à cette période, la situation des nappes de Poitou-Charentes s'est encore **améliorée avec les fortes précipitations observées en fin d'année 2013**, notamment en novembre. Les niveaux sont en grande majorité restés au-dessus des niveaux moyens, malgré une légère baisse observée mi-décembre. Depuis le début de l'année on observe de nouveau une remontée des niveaux consécutive aux pluies enregistrées en janvier et février.

Au 31 mai 2014, **6 piézomètres présentent un niveau inférieur à la moyenne interannuelle¹**, soit **5,1%** tous types de nappes confondus. **94,9%** des piézomètres indique des **niveaux proches ou supérieurs à la moyenne**, contre 92% fin avril ; dont 4,3% supérieurs aux maxima, et 18,1% proches de la moyenne.

Concernant les différents types de nappes, la situation des nappes libres et des nappes captives s'est améliorée au fil des mois, avec une recharge qui a débuté en octobre 2013, et qui s'intensifie en novembre. La baisse observée début décembre a ensuite fait place à une nouvelle hausse des niveaux en janvier, qui perdure en février. Début mars, on observe une baisse des niveaux, qui continue en avril. Ensuite, les pluies enregistrées la seconde quinzaine de mai ont permis une stabilisation de la situation, voire une amélioration.

- **pour les nappes libres : 94,9% des piézomètres sont proches ou supérieurs à la moyenne** de plus de 5% (idem fin avril), dont **1,3%** supérieurs aux maxima enregistrés et 23,8% proches de la moyenne ; 4 piézomètres sont inférieurs à la moyenne (5,1%).
- **pour les nappes captives, 94,4% des niveaux piézométriques sont proches à supérieurs à la moyenne** de plus de 5% (85,3% fin avril), dont **11,1%** supérieur aux maxima enregistrés ; 2 piézomètres sont inférieurs à la moyenne (5,6%).

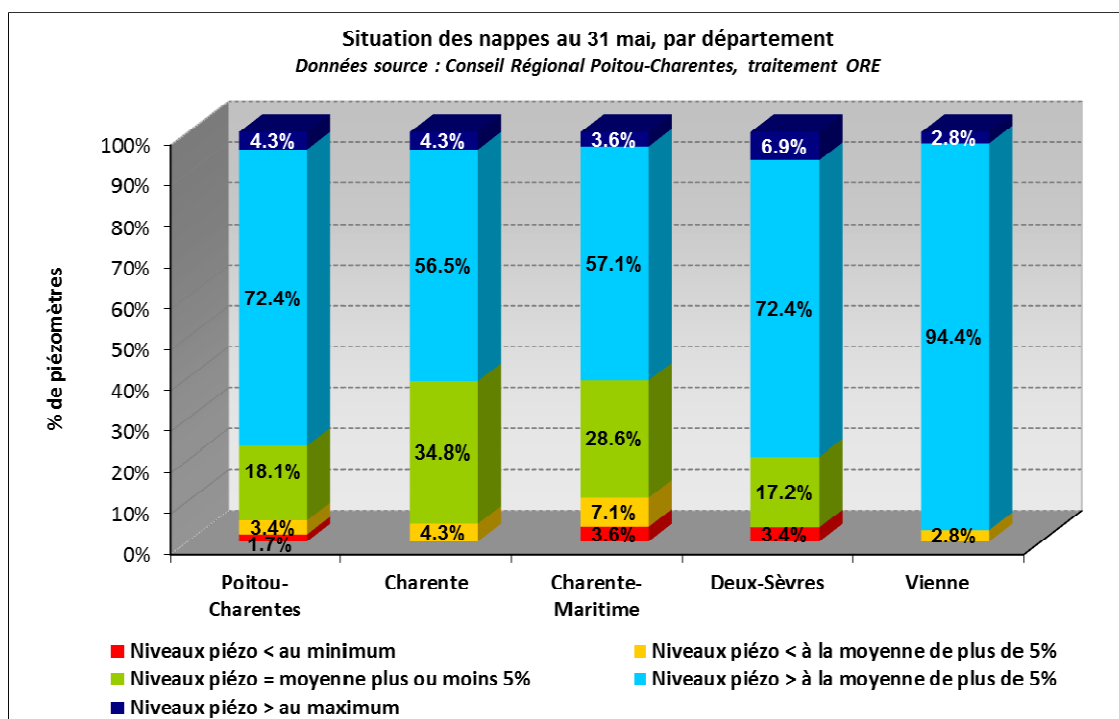


¹ Rappelons que la moyenne interannuelle est calculée d'après un historique de mesures propre à chaque piézomètre, fonction de l'année de sa mise en service, le plus souvent postérieure à la mise en place de l'irrigation. Cette moyenne est, par conséquent, influencée par les prélèvements.

► Par département

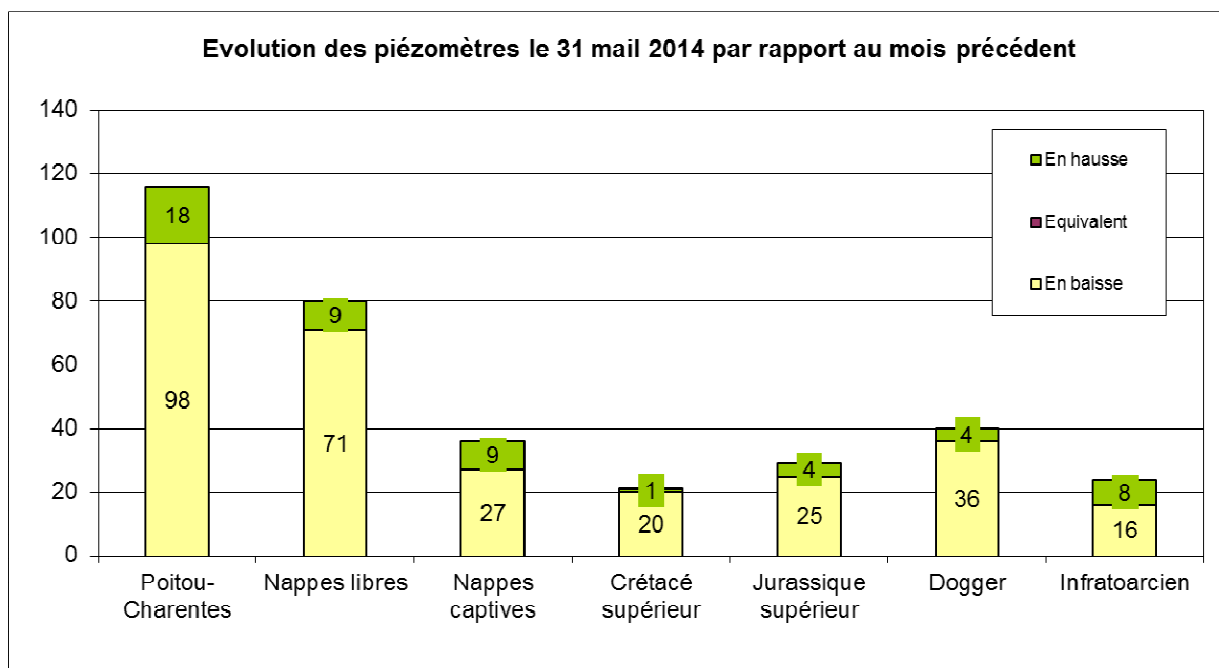
La situation des nappes par département se présente ainsi :

- en **Charente**, la situation **s'améliore** par rapport à fin avril : **95,7%** des piézomètres ont un **niveau compris entre la moyenne interannuelle et les maxima** (91,3 fin avril), dont 4,3% supérieur aux maxima, et 34,8% proche de la moyenne.
- en **Charente-Maritime** la situation **se dégrade** par rapport à fin avril: on compte **89,3%** de **piézomètres proches à supérieurs à la moyenne**, dont 3,6% supérieurs aux maxima (contre respectivement 91,8% et 3,6% fin avril), et **28,6%** proches de la moyenne ; 10,7% se situent en dessous de la moyenne
- en **Deux-Sèvres**, la situation **s'améliore nettement** : **96,6%** des piézomètres sont **proches à supérieurs à la moyenne**, dont 6,9% supérieurs aux maxima (contre 88,9% fin avril, dont 7,4% > maxima)
- en **Vienne**, la situation **s'améliore** aussi par rapport à fin avril: 97,2% des piézomètres présente un niveau supérieur à la moyenne, dont 2,8% supérieur aux maxima, contre 94,1% fin avril, dont 8,8% > maxima.



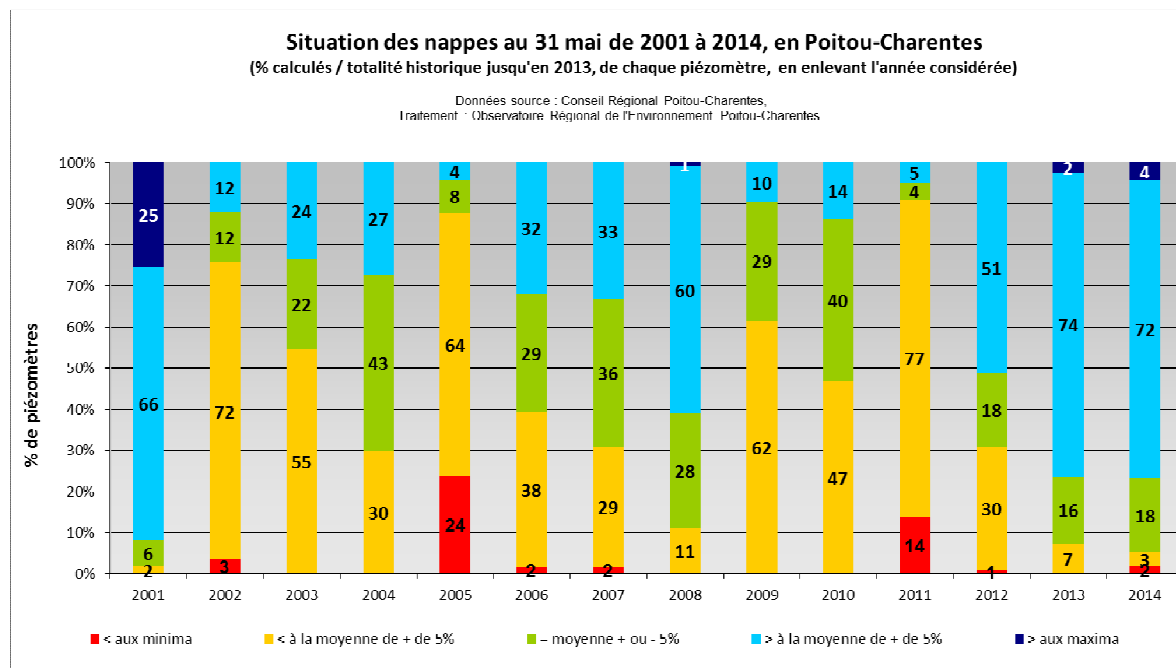
► **Evolution des piézomètres par rapport au mois précédent**

Actuellement, **18 piézomètres** présentent **une hausse** par rapport au mois précédent, et **98** indiquent **une baisse** (à titre de comparaison, ces chiffres s'élevaient respectivement à 12, et 100 fin avril 2014, par rapport à fin mars).

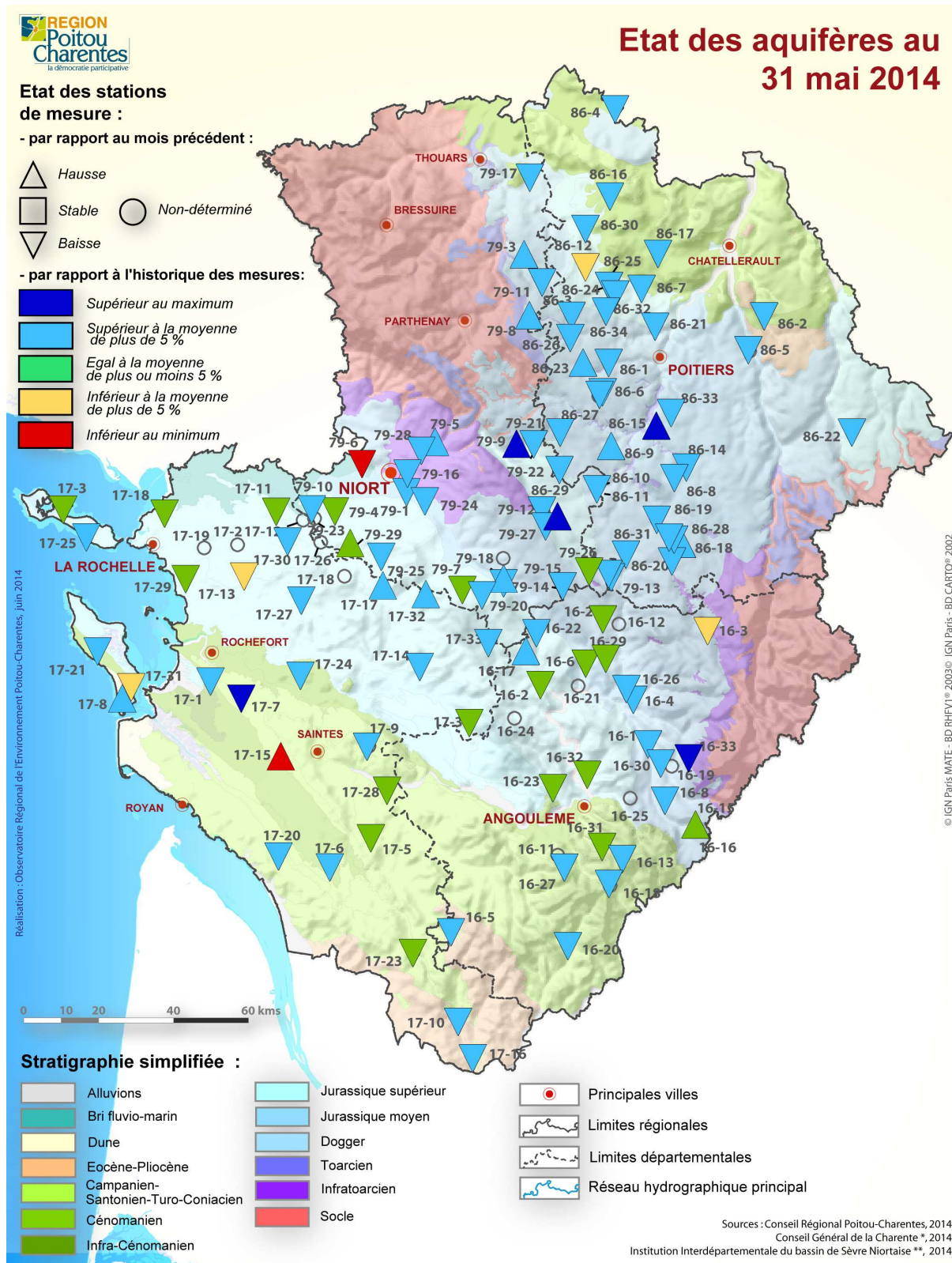


► **Comparaison par rapport aux années antérieures**

Au 31 mai, on observe sur le graphique suivant que la **situation de 2014** se situe au **2ème rang des situations les plus favorables** de ces treize dernières années, derrière 2001 et devant 2013.



► Carte de synthèse



Carte de synthèse de l'état des aquifères au 31 mai 2014

La maîtrise d'ouvrage du réseau piézométrique est assurée par la Région Poitou-Charentes. Le réseau est cofinancé par l'Union européenne et les agences de l'eau Adour-Garonne et Loire-Bretagne. L'Europe s'engage en Poitou-Charentes avec le Fonds européen de développement régional.

