

Situation des nappes d'eau souterraines en Poitou-Charentes, au 30 juin 2014

Source des données : Région Poitou-Charentes, Météo France

Traitement : Observatoire Régional de l'Environnement Poitou-Charentes


Suivi des précipitations (Source : Météo France)

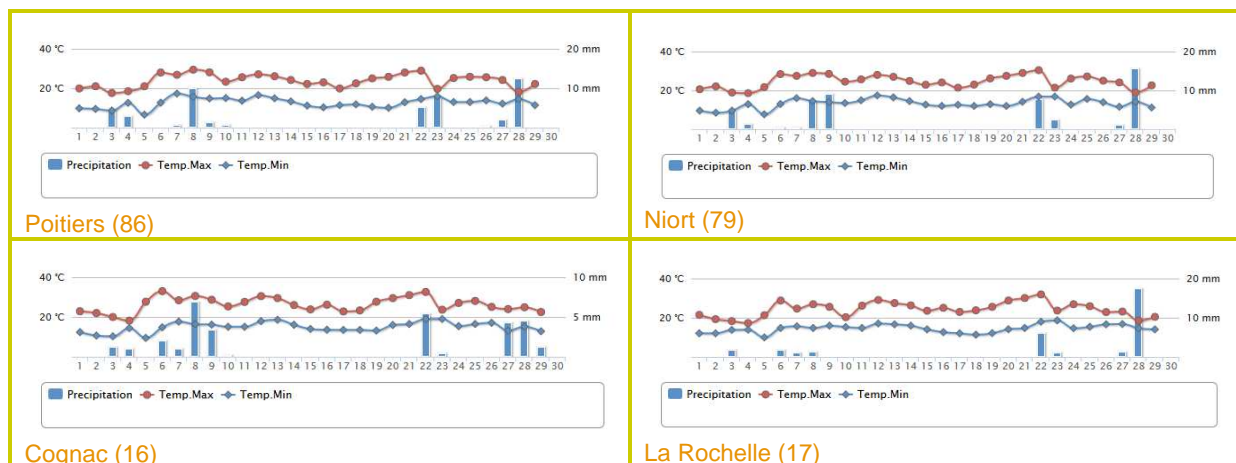
► Précipitations

La première et la troisième décades du mois de juin ont enregistré des précipitations **sur l'ensemble de la région**, tandis que la seconde décade a été plutôt sèche.

Globalement, on enregistre un léger **déficit pluviométrique**, notamment en Charente-Maritime et Deux-Sèvres.

En effet, le **cumul des pluies du 1^{er} au 30 juin 2014** correspond à 94% de la **normale mensuelle** à Poitiers, 83% à Niort, 81% à La Rochelle, et 95% à Cognac.

	Cumul des précipitations du 1 ^{er} au 30 juin 2014	Moyenne mensuelle de juin sur la période 1981-2010
Poitiers-Biard	48,4 mm	51,5 mm
Niort	49,3 mm	59,2 mm
Cognac	49,5 mm	52,3 mm
La Rochelle	31,6 mm	39,1 mm



► Prévisions

Au 1 juillet, Météo France prévoit des orages sur une bonne partie de la région pour la fin de la semaine.

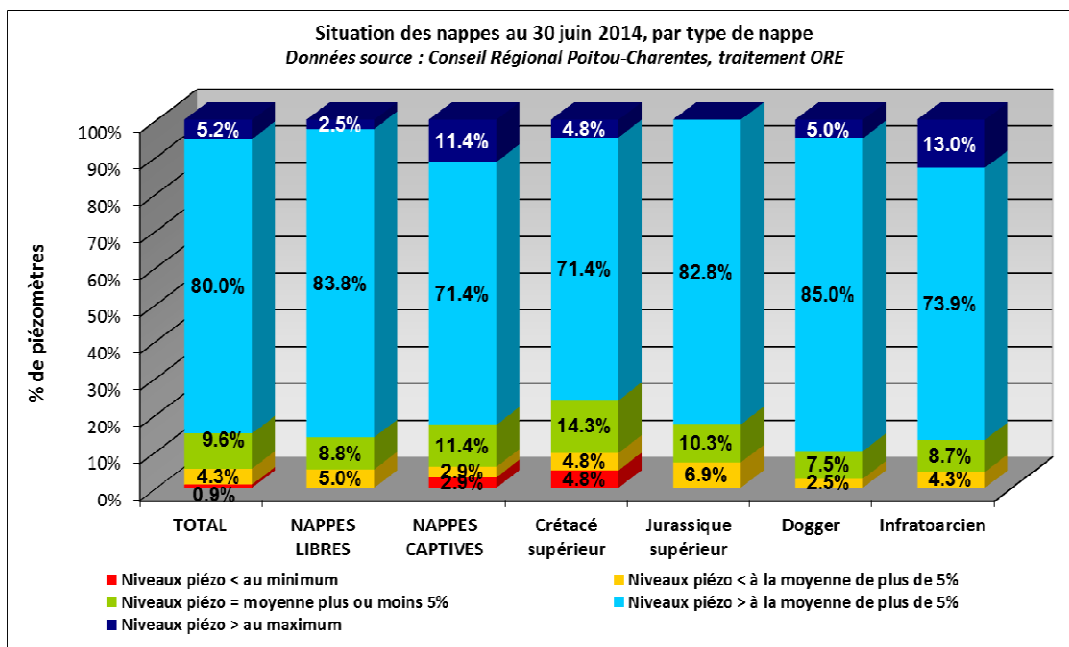
► Par type de nappes

Après un mois d'octobre 2013 où la **majorité des niveaux était supérieure aux niveaux moyens** habituellement observés à cette période, la situation des nappes de Poitou-Charentes s'est encore **améliorée avec les fortes précipitations observées en fin d'année 2013**, notamment en novembre. Les niveaux sont en grande majorité restés au-dessus des niveaux moyens, malgré une légère baisse observée mi-décembre. Depuis le début de l'année on observe de nouveau une remontée des niveaux consécutive aux pluies enregistrées en janvier et février.

Au 30 juin 2014, **6 piézomètres présentent un niveau inférieur à la moyenne interannuelle¹**, soit **5,2%** tous types de nappes confondus. **94,8%** des piézomètres indique des **niveaux proches ou supérieurs à la moyenne**, contre 94,9% fin mai; dont 5,2% supérieurs aux maxima, et 9,6% proches de la moyenne.

Concernant les différents types de nappes, la situation des nappes libres et des nappes captives s'est améliorée au fil des mois, avec une recharge qui a débuté en octobre 2013, et qui s'intensifie en novembre. La baisse observée début décembre a ensuite fait place à une nouvelle hausse des niveaux en janvier, qui perdure en février. Début mars, on observe une baisse des niveaux, qui continue en avril. Ensuite, les pluies enregistrées la seconde quinzaine de mai, puis en début et fin de mois de juin, ont permis une stabilisation de la situation, voire une amélioration.

- **pour les nappes libres : 95% des piézomètres sont proches ou supérieurs à la moyenne** de plus de 5% (94,9 fin mai), dont **2,5%** supérieurs aux maxima enregistrés et **8,8%** proches de la moyenne ; 4 piézomètres sont inférieurs à la moyenne (5%).
- **pour les nappes captives, 94,2% des niveaux piézométriques sont proches à supérieurs à la moyenne** de plus de 5% (94,4% fin mai), dont **11,4%** supérieur aux maxima enregistrés et 11,4% proches de la moyenne; 2 piézomètres sont inférieurs à la moyenne (5,8%).

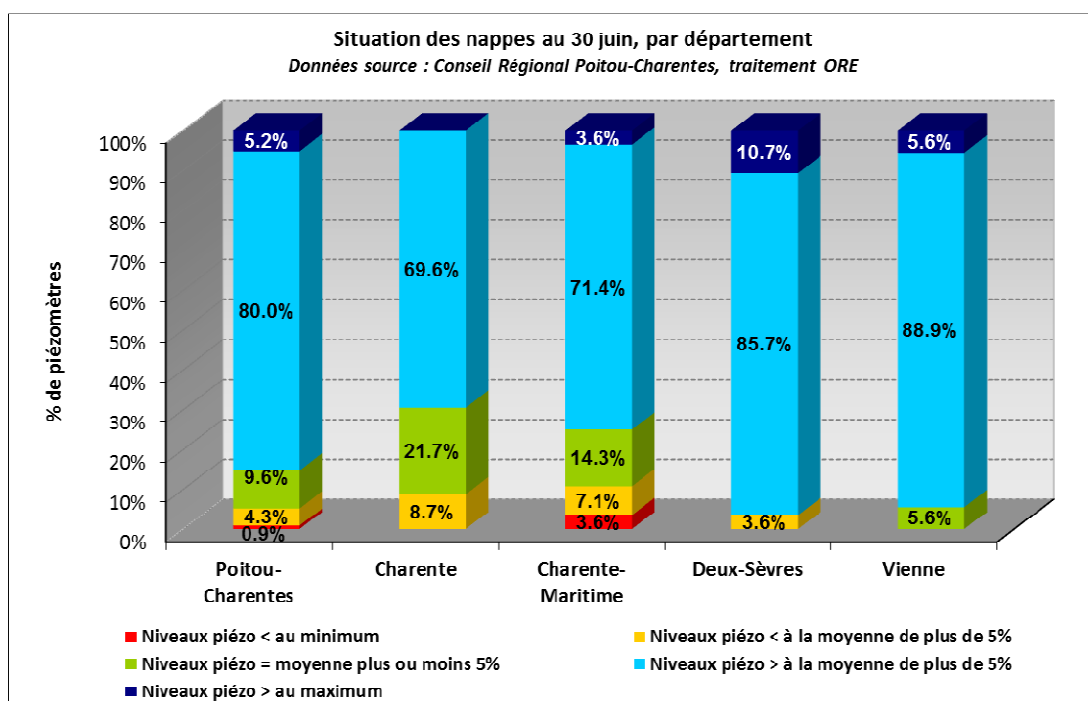


¹ Rappelons que la moyenne interannuelle est calculée d'après un historique de mesures propre à chaque piézomètre, fonction de l'année de sa mise en service, le plus souvent postérieure à la mise en place de l'irrigation. Cette moyenne est, par conséquent, influencée par les prélèvements.

► Par département

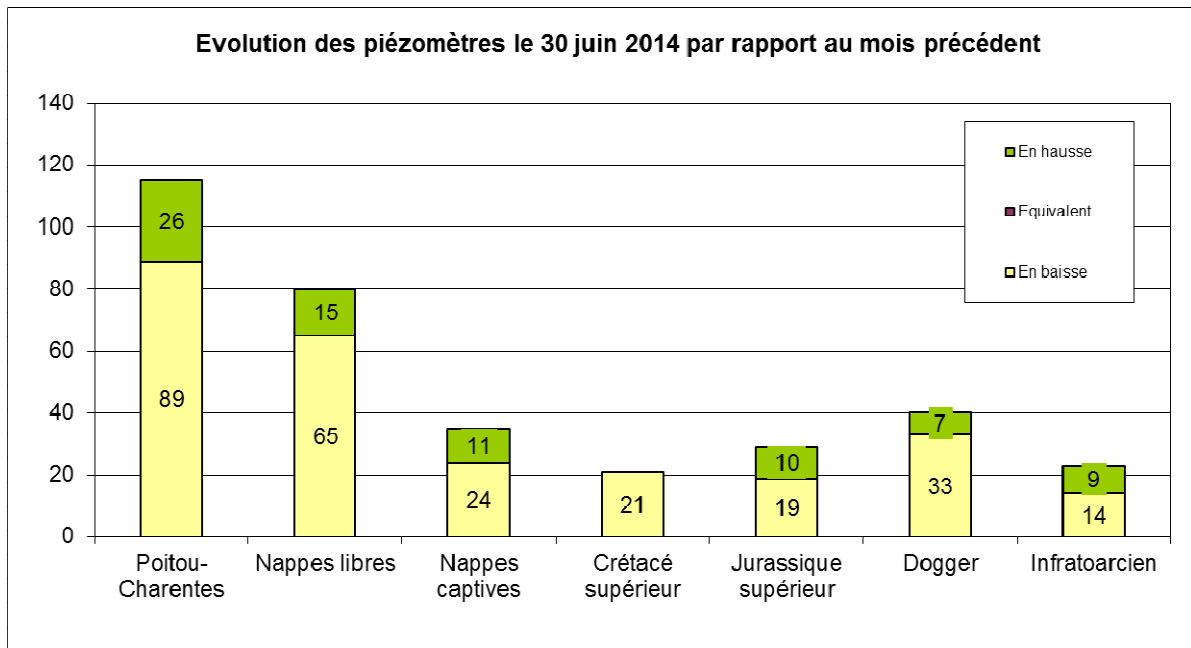
La situation des nappes par département se présente ainsi :

- en **Charente**, la situation s'est légèrement dégradée par rapport à fin mai : **91,3%** des piézomètres ont un **niveau compris entre la moyenne interannuelle et les maxima** (95,7 fin mai et 91,3 fin avril), dont 21,7% proche de la moyenne.
- en **Charente-Maritime** la situation est stable par rapport à fin mai: on compte **89,3%** de **piézomètres proches à supérieurs à la moyenne**, dont 3,6% supérieurs aux maxima (contre respectivement 89,3% et 3,6% fin mai), et **14,3%** proches de la moyenne ; 10,7% se situent en dessous de la moyenne
- en **Deux-Sèvres**, la situation reste assez stable : **96,4%** des piézomètres sont **proches à supérieurs à la moyenne**, dont 10,7% supérieurs aux maxima (contre 96,6% fin mai, dont 6,9% > maxima)
- en **Vienne**, la situation s'est améliorée par rapport à fin mai: 100% des piézomètres présente un niveau proche à supérieur à la moyenne, dont 5,6% supérieur aux maxima, contre 97,2% fin mai, dont 2,8% > maxima.



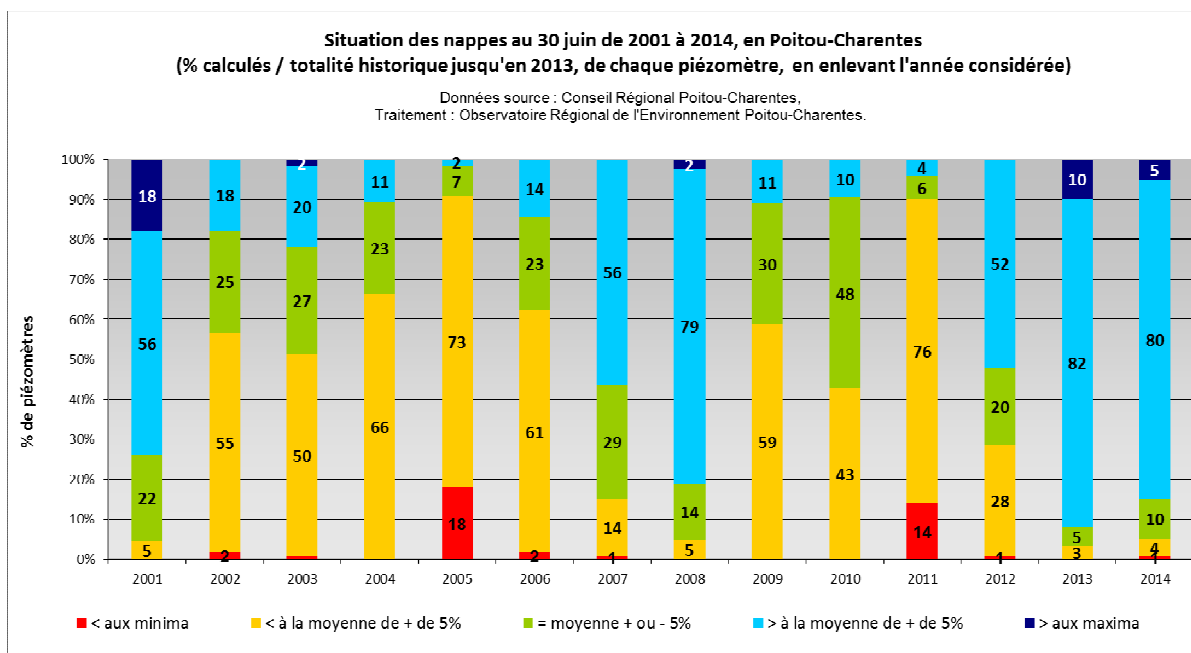
► **Evolution des piézomètres par rapport au mois précédent**

Actuellement, **26 piézomètres** présentent **une hausse** par rapport au mois précédent, et **89** indiquent **une baisse** (à titre de comparaison, ces chiffres s'élevaient respectivement à 18, et 98 fin mai 2014, par rapport à fin avril).

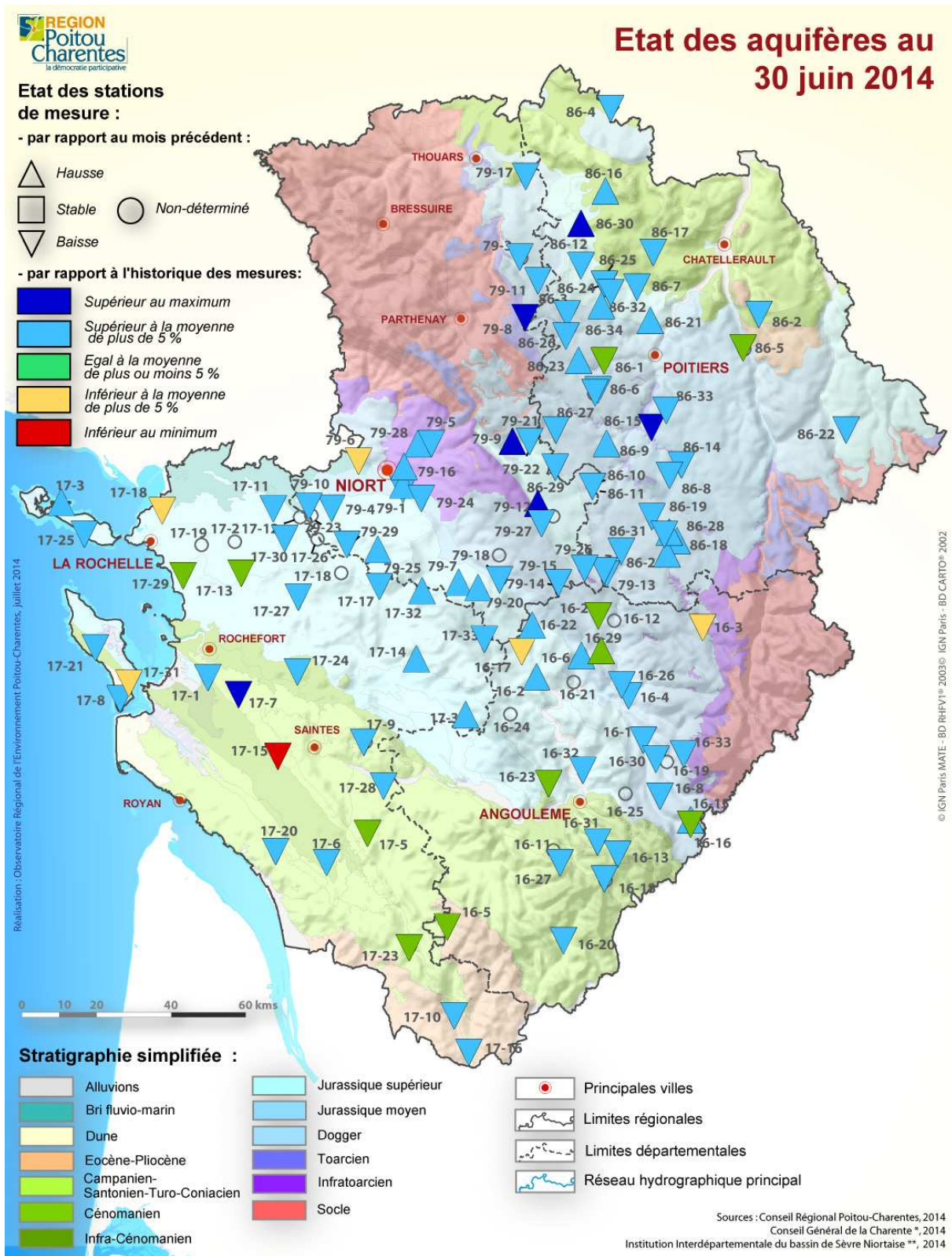


► **Comparaison par rapport aux années antérieures**

Au 30 juin, on observe sur le graphique suivant que la **situation de 2014** se situe au **2ème rang des situations les plus favorables** de ces treize dernières années, juste derrière 2013.



► Carte de synthèse



Carte de synthèse de l'état des aquifères au 30 juin 2014

La maîtrise d'ouvrage du réseau piézométrique est assurée par la Région Poitou-Charentes. Le réseau est cofinancé par l'Union européenne et les agences de l'eau Adour-Garonne et Loire-Bretagne. L'Europe s'engage en Poitou-Charentes avec le Fonds européen de développement régional.

