

Situation des nappes d'eau souterraines en Poitou-Charentes, au 31 août 2014

Source des données : Région Poitou-Charentes, Météo France


Traitement : Observatoire Régional de l'Environnement Poitou-Charentes

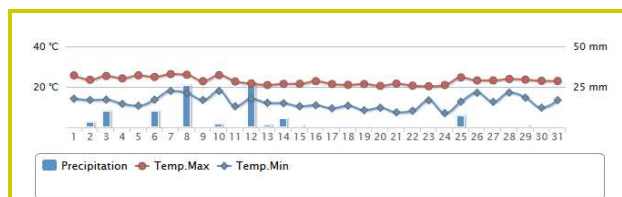
Suivi des précipitations (Source : Météo France)

► Précipitations

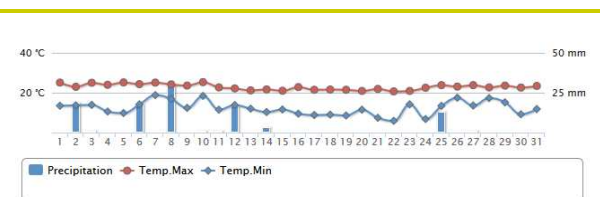
Le mois d'août a été très arrosé sur l'ensemble de la région, notamment la première quinzaine du mois. La pluviométrie enregistrée au mois d'août a été excédentaire dans les quatre départements de la région.

En effet, le **cumul des pluies du 1^{er} au 31 juillet 2014** correspond à 230% de la **normale mensuelle** à Poitiers, 200% à Niort, 258% à La Rochelle, et 151% à Cognac.

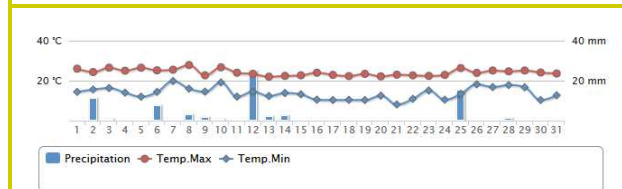
 MÉTÉO FRANCE Toujours un temps d'avance	Cumul des précipitations du 1 ^{er} au 31 août 2014	Moyenne mensuelle d'août sur la période 1981-2010
Poitiers-Biard	94,7 mm	41,2 mm
Niort	100,5 mm	50,3 mm
Cognac	71,4 mm	47,3 mm
La Rochelle	109,8 mm	42,5 mm



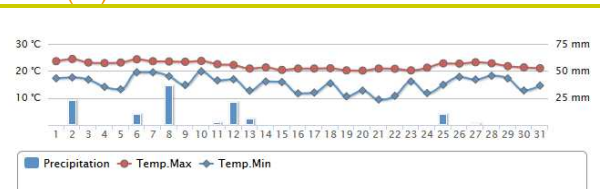
Poitiers (86)



Niort (79)



Cognac (16)



La Rochelle (17)

► Prévisions

Au 1 septembre, Météo France prévoit un temps ensoleillé sur la région pour toute la semaine.

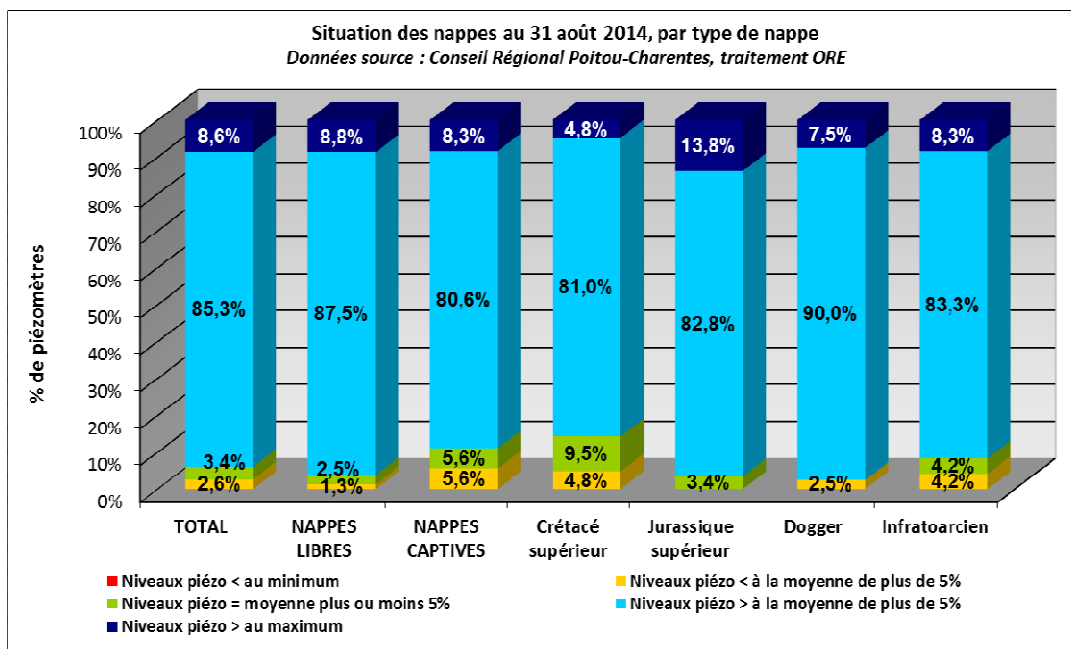
► Par type de nappes

Après un mois d'octobre 2013 où la **majorité des niveaux était supérieure aux niveaux moyens** habituellement observés à cette période, la situation des nappes de Poitou-Charentes s'est encore **améliorée avec les fortes précipitations observées en fin d'année 2013**, notamment en novembre. Les niveaux sont en grande majorité restés au-dessus des niveaux moyens, malgré une légère baisse observée mi-décembre. Depuis le début de l'année on observe de nouveau une remontée des niveaux consécutive aux pluies enregistrées en janvier et février.

Au 31 août 2014, **3 piézomètres présentent un niveau inférieur à la moyenne interannuelle¹**, soit **2,6%** du parc tous types de nappes confondus. **97,4%** des piézomètres indique des **niveaux proches ou supérieurs à la moyenne**, contre 96% fin juillet; dont 8,6% supérieurs aux maxima, et 3,4% proches de la moyenne.

Concernant les différents types de nappes, la situation des nappes libres et des nappes captives s'est améliorée au fil des mois, avec une recharge qui a débuté en octobre 2013, et qui s'intensifie en novembre. La baisse observée début décembre a ensuite fait place à une nouvelle hausse des niveaux en janvier, qui perdure en février. Début mars, on observe une baisse des niveaux, qui continue en avril. Ensuite, les pluies enregistrées la seconde quinzaine de mai, puis en début et fin de mois de juin, ont permis une stabilisation de la situation, voire une amélioration qui perdure en juillet, et août.

- **pour les nappes libres : 98,7% des piézomètres sont proches ou supérieurs à la moyenne** de plus de 5% (97,5% fin juillet), dont **8,8%** supérieurs aux maxima enregistrés et **2,5%** proches de la moyenne ; 1 piézomètre est inférieur à la moyenne (1,3%).
- **pour les nappes captives, 94,4% des niveaux piézométriques sont proches à supérieurs à la moyenne** de plus de 5% (94,4% fin juillet), dont **8,3%** supérieur aux maxima enregistrés et 5,6% proches de la moyenne; 2 piézomètres sont inférieurs à la moyenne (5,6%).

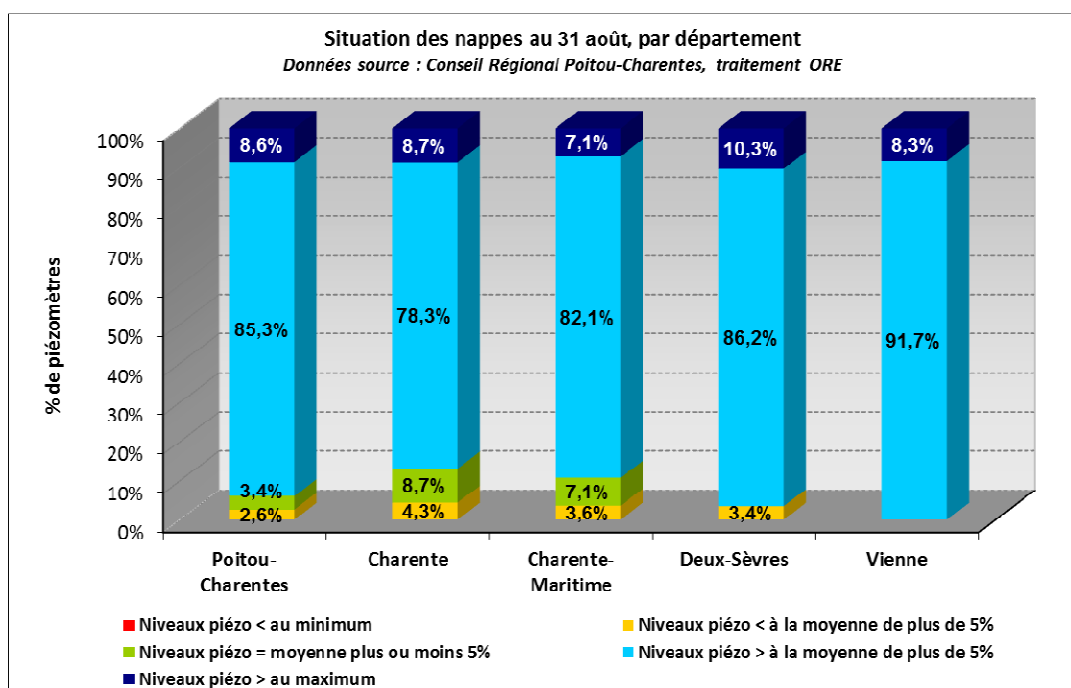


¹ Rappelons que la moyenne interannuelle est calculée d'après un historique de mesures propre à chaque piézomètre, fonction de l'année de sa mise en service, le plus souvent postérieure à la mise en place de l'irrigation. Cette moyenne est, par conséquent, influencée par les prélèvements.

► Par département

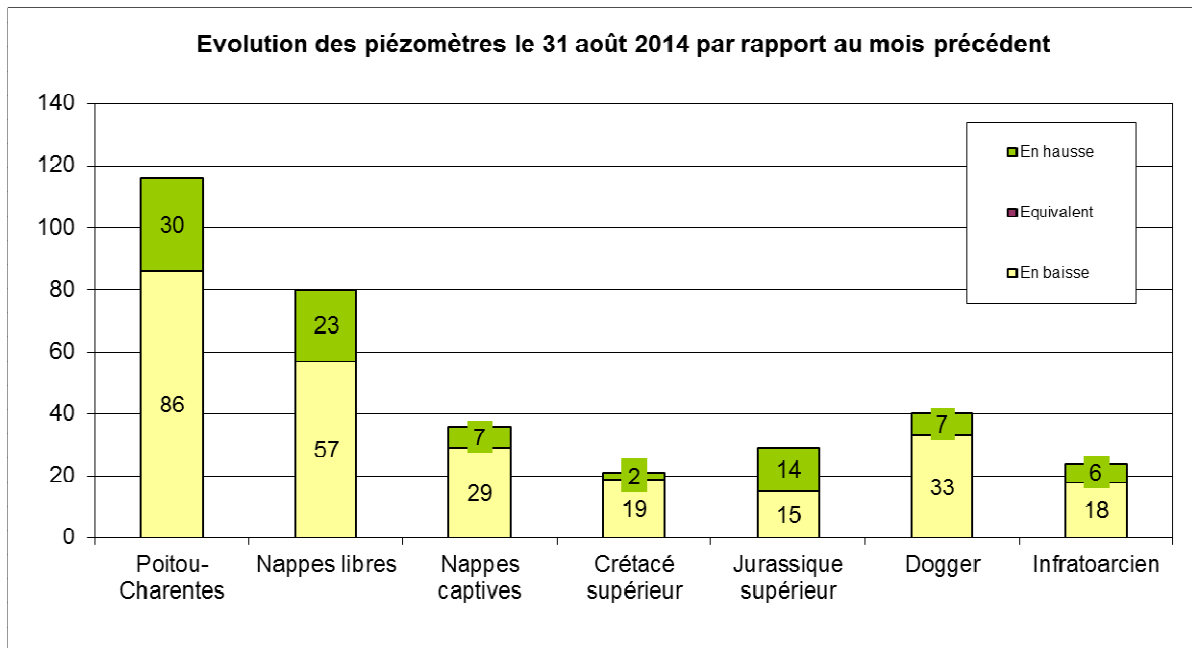
La situation des nappes par département se présente ainsi :

- en **Charente**, la situation s'est améliorée par rapport à celle observée fin juillet: **95,7%** des piézomètres ont un **niveau compris entre la moyenne interannuelle et les maxima** (91,3 fin juillet), dont 8,7% supérieurs aux maxima, et 8,7% proches de la moyenne (21,7 fin juillet).
- en **Charente-Maritime** la situation est restée stable par rapport à fin juillet: on compte **96,4%** de **piézomètres proches à supérieurs à la moyenne**, dont 7,1% supérieurs aux maxima (contre respectivement 96,4% et 3,6% fin juillet), et **7,1%** proches de la moyenne ; 3,6% se situent en dessous de la moyenne (1 piézomètre)
- en **Deux-Sèvres**, la situation reste assez stable par rapport à fin juillet: **96,6%** des piézomètres sont **supérieurs à la moyenne**, dont 10,3% supérieurs aux maxima (contre 96,6% fin juillet, dont 6,9% > maxima) ; 1 piézomètre est en dessous de la moyenne
- en **Vienne**, la situation est restée satisfaisante par rapport à fin juillet: 100% des piézomètres présente un niveau supérieur à la moyenne, dont 8,3% supérieurs aux maxima, contre 100% fin juillet, dont 5,7% > maxima.



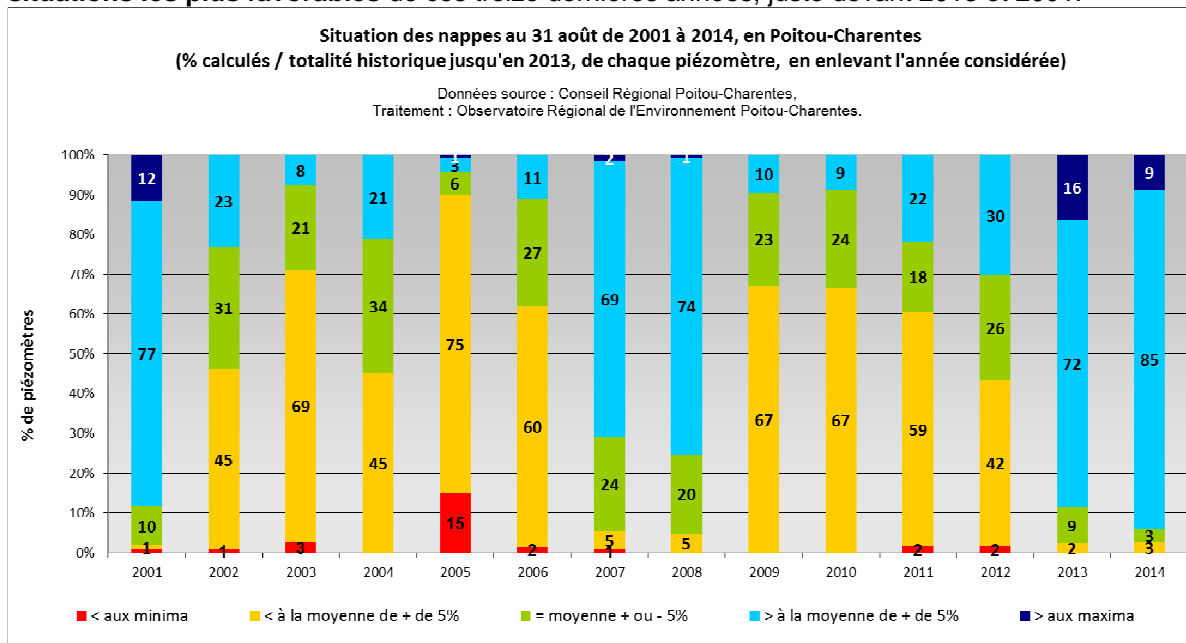
► **Evolution des piézomètres par rapport au mois précédent**

Actuellement, **30 piézomètres** présentent **une hausse** par rapport au mois précédent, et **86** indiquent **une baisse** (à titre de comparaison, ces chiffres s'élevaient respectivement à 8, et 107 fin juillet 2014, par rapport à fin juin).

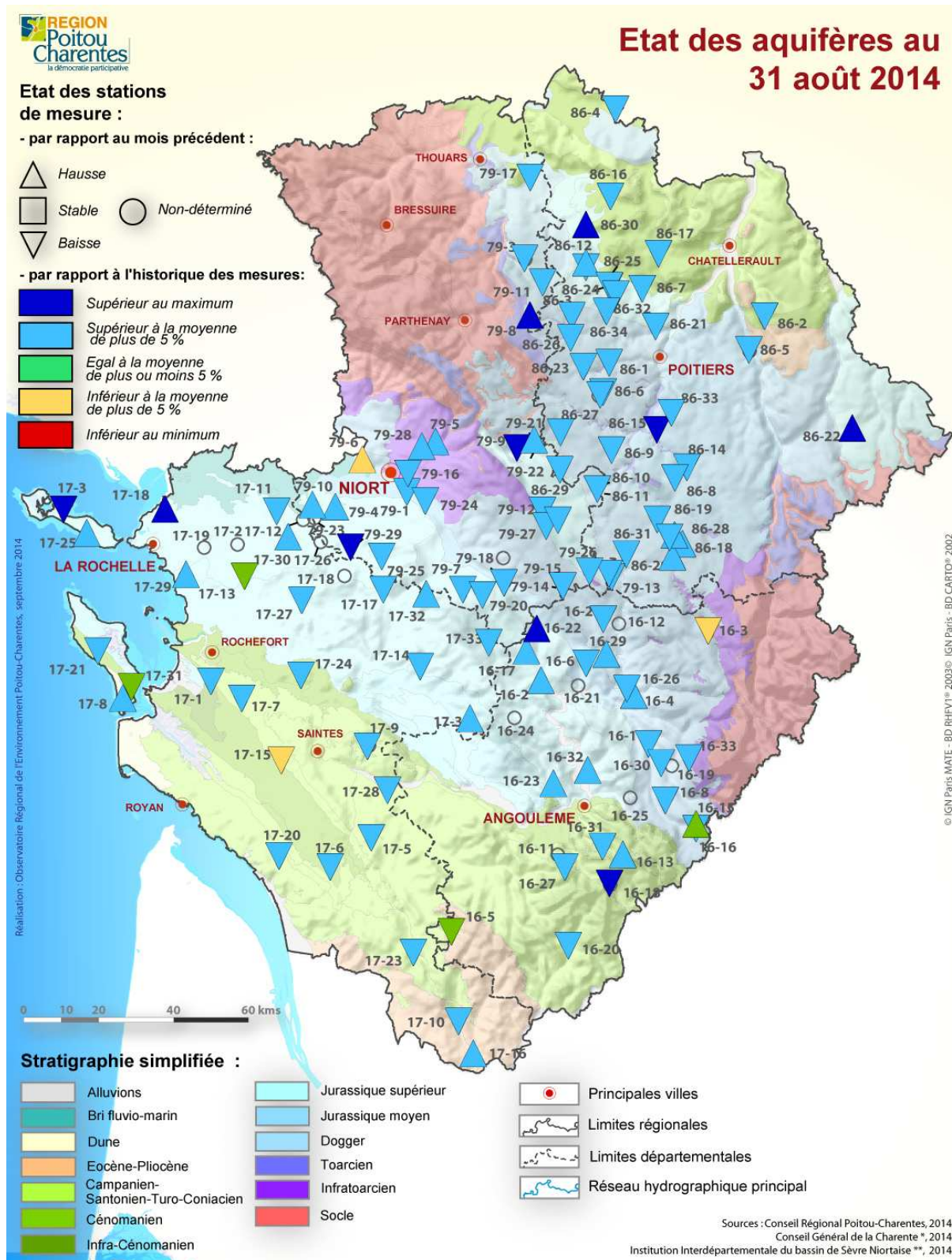


► **Comparaison par rapport aux années antérieures**

Au 31 août, on observe sur le graphique suivant que la **situation de 2014** se situe au **1er rang des situations les plus favorables** de ces treize dernières années, juste devant 2013 et 2001.



► Carte de synthèse



Carte de synthèse de l'état des aquifères au 31 août 2014

La maîtrise d'ouvrage du réseau piézométrique est assurée par la Région Poitou-Charentes. Le réseau est cofinancé par l'Union européenne et les agences de l'eau Adour-Garonne et Loire-Bretagne. L'Europe s'engage en Poitou-Charentes avec le Fonds européen de développement régional.

