

Situation des nappes d'eau souterraines en Poitou-Charentes, au 30 novembre 2014

Source des données : Région Poitou-Charentes, Météo France


Traitement : Observatoire Régional de l'Environnement Poitou-Charentes

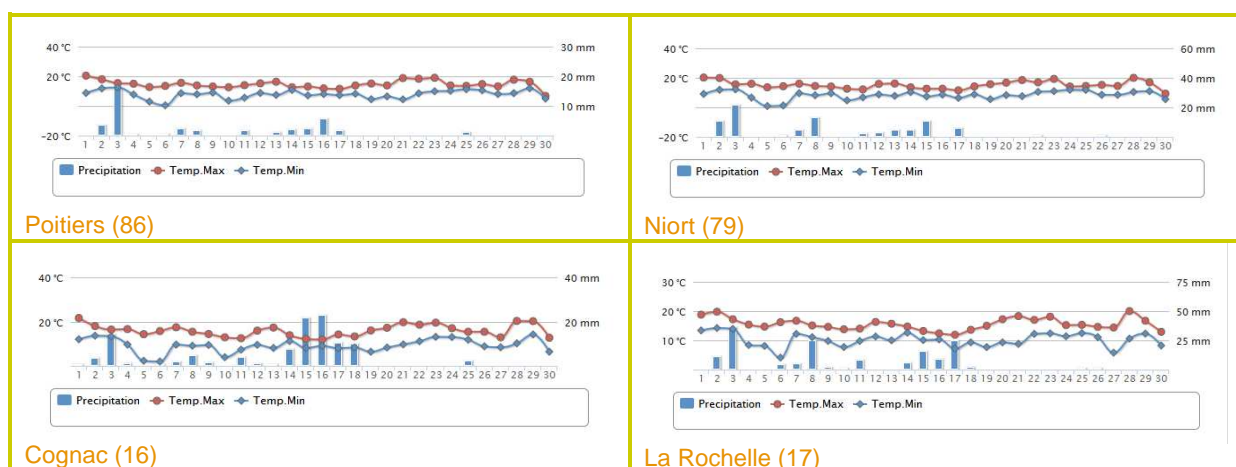
Suivi des précipitations (Source : Météo France)

► Précipitations

La première quinzaine du mois de novembre arrosée sur l'ensemble de la région, notamment en Charente et Charente-Maritime, a été suivie d'une seconde quinzaine très sèche, avec des températures au-dessus des normales. En Deux-Sèvres et surtout en Vienne, on observe un déficit pluviométrique de l'ordre de -10 à -45%, tandis qu'en Charente et Charente-Maritime on a un excédent de 25 à 42%.

Le cumulo des pluies du 1^{er} au 30 novembre 2014 correspond à 55% de la normale mensuelle à Poitiers, 90% à Niort, 144,4% à La Rochelle, et 116,3% à Cognac.

 METEO FRANCE Toujours un temps d'avance	Cumulo des précipitations du 1 ^{er} au 30 novembre 2014	Moyenne mensuelle De novembre sur la période 1981-2010
Poitiers-Biard	40,1 mm	72,8 mm
Niort	83,8 mm	93,2 mm
Cognac	108 mm	86,3 mm
La Rochelle	135,2 mm	93,6 mm



► Prévisions

Au 1^{er} décembre, Météo France prévoit pour la semaine, un temps gris et une baisse des températures sur la région.

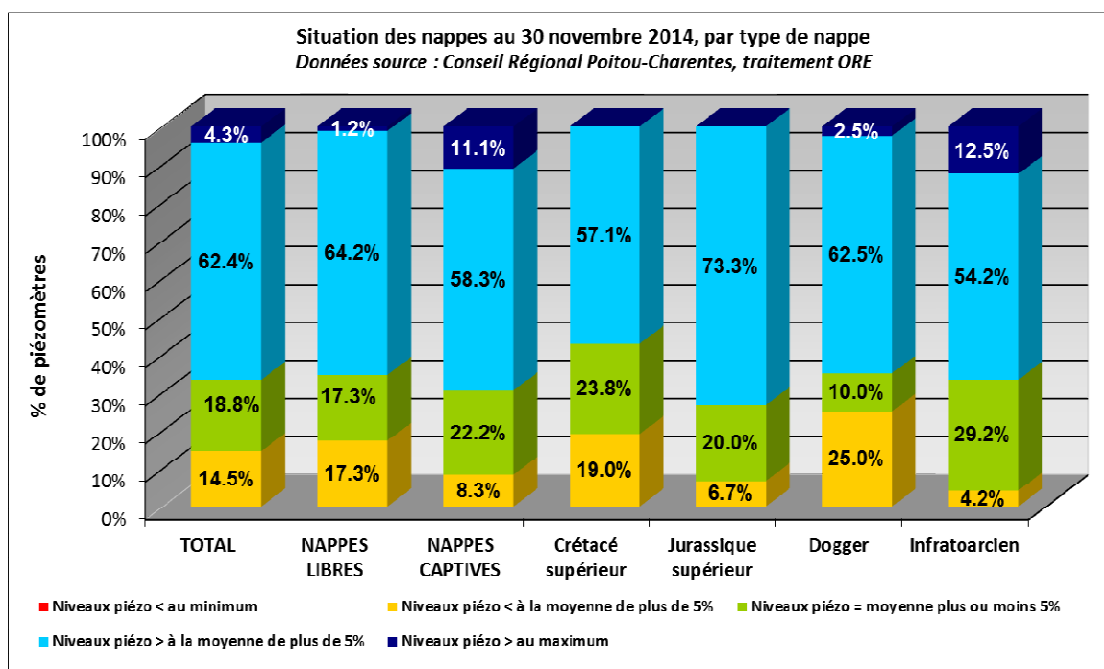
► Par type de nappes

Après un mois d'octobre 2013 où la **majorité des niveaux était supérieure aux niveaux moyens** habituellement observés à cette période, la situation des nappes de Poitou-Charentes s'est encore **améliorée avec les fortes précipitations observées en fin d'année 2013**, notamment en novembre. Les niveaux sont en grande majorité restés au-dessus des niveaux moyens, malgré une légère baisse observée mi-décembre. Depuis le début de l'année on observe des remontées des niveaux consécutives aux pluies enregistrées. Les niveaux sont restés en majorité proches à supérieurs à la moyenne pendant la période d'été.

Au 30 novembre 2014, **17 piézomètres présentent un niveau inférieur à la moyenne interannuelle¹**, soit **14,5%** du parc tous types de nappes confondus. **85,5%** des piézomètres indique des **niveaux proches ou supérieurs à la moyenne**, contre 93,1% fin octobre; dont 4,3% supérieurs aux maxima, et 18,8% proches de la moyenne.

Concernant les différents types de nappes, la situation des nappes libres et des nappes captives s'est améliorée au fil des mois, avec une recharge qui a débuté en octobre 2013, et qui s'intensifie en novembre. La baisse observée début décembre a ensuite fait place à une nouvelle hausse des niveaux en janvier, qui perdure en février. Début mars, on observe une baisse des niveaux, qui continue en avril. Ensuite, les pluies enregistrées la seconde quinzaine de mai, puis en début et fin de mois de juin, ont permis une stabilisation de la situation, voire une amélioration qui perdure en juillet, août, septembre et octobre. En novembre le nombre de piézomètres situés en dessous de la moyenne augmente.

- **pour les nappes libres : 82,7% des piézomètres sont proches ou supérieurs à la moyenne** de plus de 5% (92,5% fin octobre), dont **17,3%** proches de la moyenne ; 14 piézomètres sont inférieurs à la moyenne (17,3%).
- **pour les nappes captives, 91,7% des niveaux piézométriques sont proches à supérieurs à la moyenne** de plus de 5% (94,4% fin octobre), dont **11,1%** supérieur aux maxima enregistrés et 22,2% proches de la moyenne; 3 piézomètres sont inférieurs à la moyenne (8,3%).

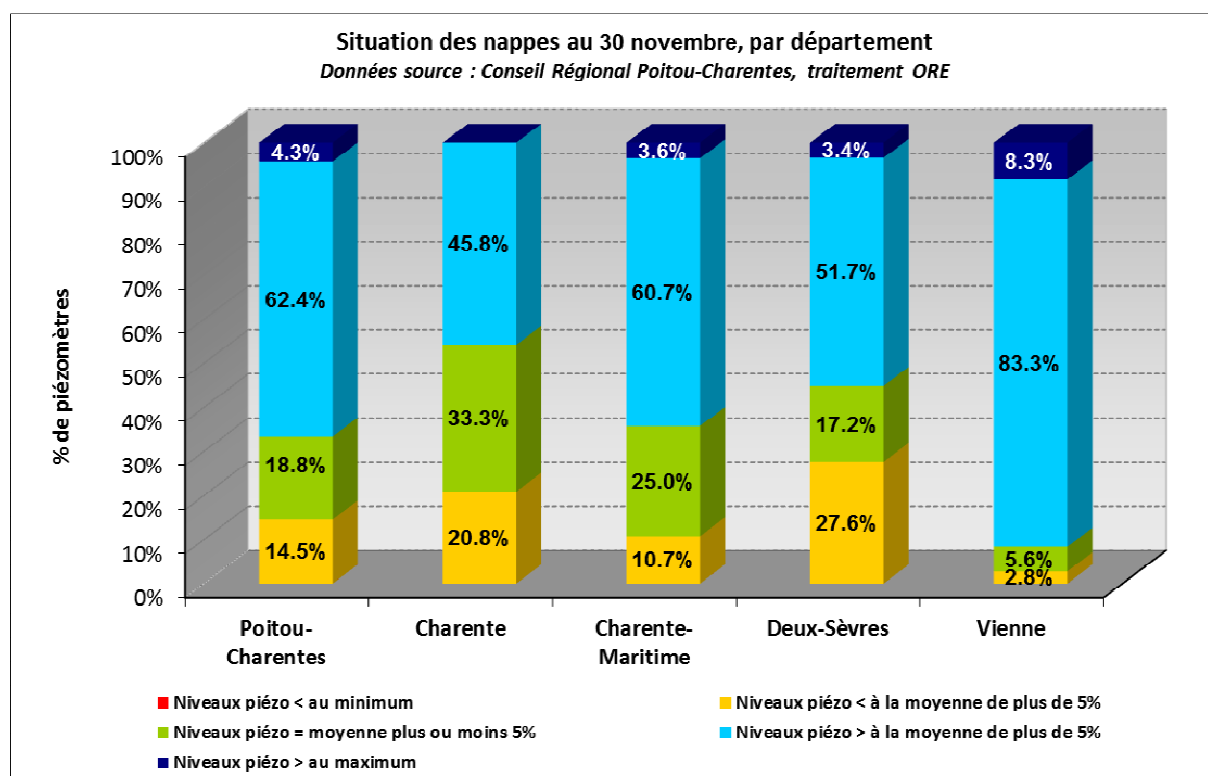


¹ Rappelons que la moyenne interannuelle est calculée d'après un historique de mesures propre à chaque piézomètre, fonction de l'année de sa mise en service, le plus souvent postérieure à la mise en place de l'irrigation. Cette moyenne est, par conséquent, influencée par les prélèvements.

► Par département

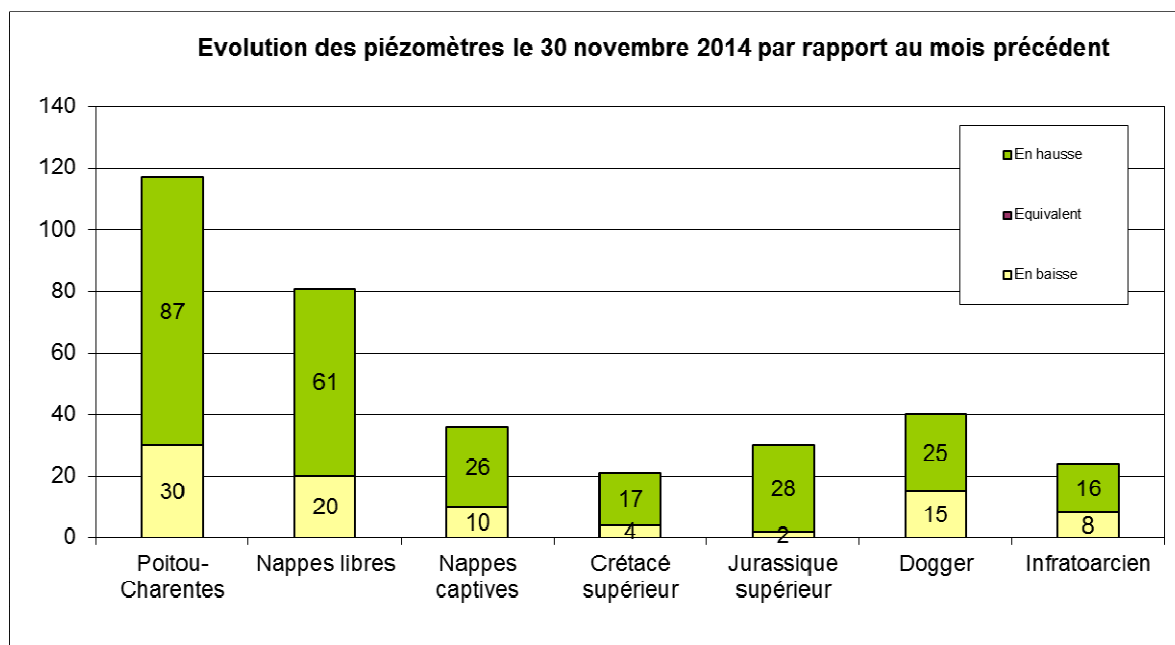
La situation des nappes par département se présente ainsi :

- en **Charente**, la situation s'est dégradée fin novembre par rapport à celle observée fin octobre: **79,2%** des piézomètres ont un **niveau compris entre la moyenne interannuelle et les maxima** (91,3% fin octobre), dont 33,3% proches de la moyenne (39,1% fin octobre).
- en **Charente-Maritime** la situation s'est améliorée par rapport à fin octobre: on compte **89,3%** de **piézomètres proches à supérieurs à la moyenne** (contre 82,1% fin octobre) ; **25%** sont proches de la moyenne ; 10,7% se situent en dessous de la moyenne (3 piézomètres)
- en **Deux-Sèvres**, la situation s'est dégradée par rapport à fin octobre: **72,4%** des piézomètres sont **supérieurs à la moyenne**, dont 3,4% supérieurs aux maxima (contre 96,4% fin octobre, dont 6,9% > maxima) ; 8 piézomètres sont en dessous de la moyenne (27,6%)
- en **Vienne**, la situation s'est **légèrement dégradée** par rapport à celle observée fin octobre: **97,2%** des piézomètres présente un niveau proche à supérieur à la moyenne, dont 8,3% supérieurs aux maxima (100% fin octobre) ; 1 piézomètre est en dessous de la moyenne



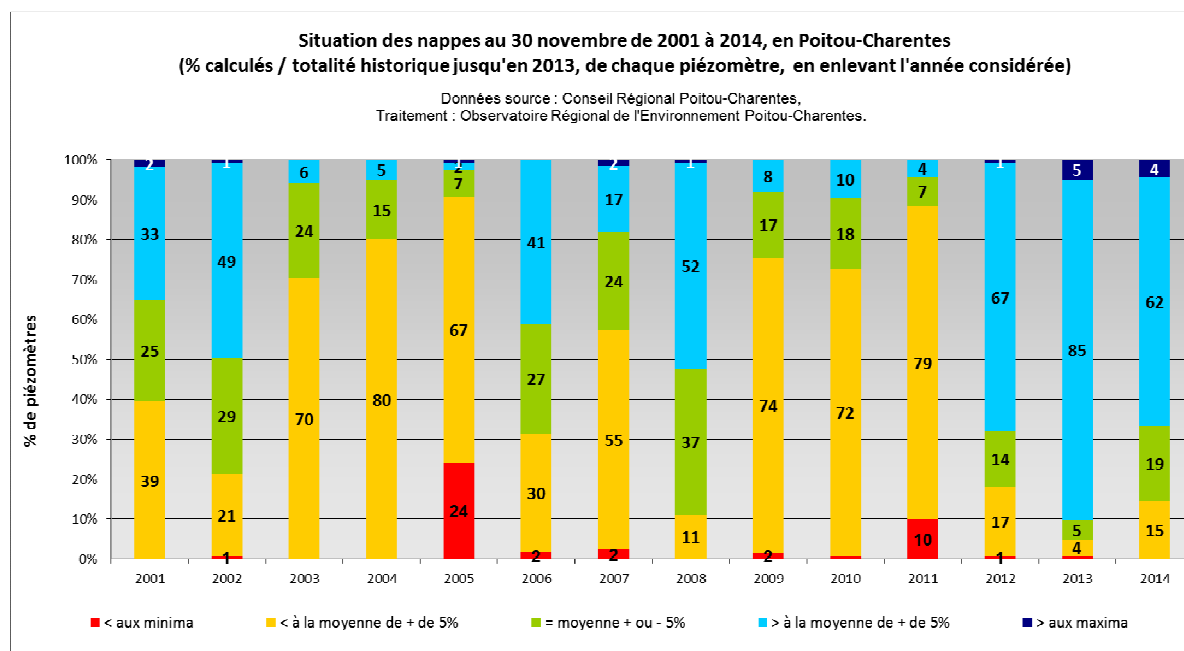
► Evolution des piézomètres par rapport au mois précédent

Actuellement, **87 piézomètres** présentent **une hausse** par rapport au mois précédent, et **30** indiquent **une baisse** (à titre de comparaison, ces chiffres s'élevaient respectivement à 55, et 61 fin octobre 2014, par rapport à fin septembre).

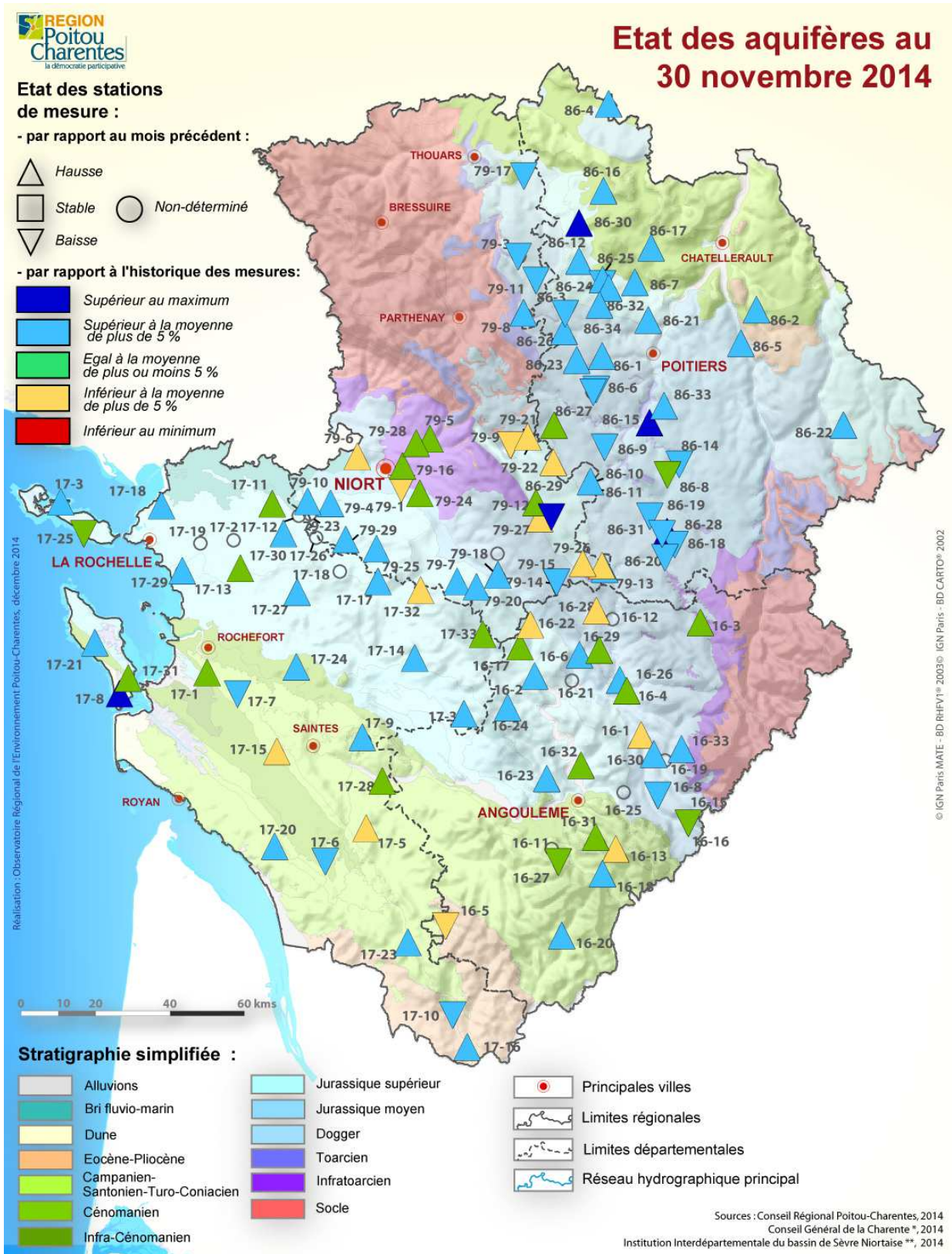


► Comparaison par rapport aux années antérieures

Au 30 novembre, on observe sur le graphique suivant que la **situation de 2014** se situe au **3ème rang des situations les plus favorables** de ces treize dernières années, derrière 2012 et 2013.



► Carte de synthèse



Carte de synthèse de l'état des aquifères au 30 novembre 2014

La maîtrise d'ouvrage du réseau piézométrique est assurée par la Région Poitou-Charentes. Le réseau est cofinancé par l'Union européenne et les agences de l'eau Adour-Garonne et Loire-Bretagne. L'Europe s'engage en Poitou-Charentes avec le Fonds européen de développement régional.

