

## Situation des nappes d'eau souterraines en Poitou-Charentes, au 30 avril 2015

Source des données : Région Poitou-Charentes, Météo France


Traitement : Observatoire Régional de l'Environnement Poitou-Charentes

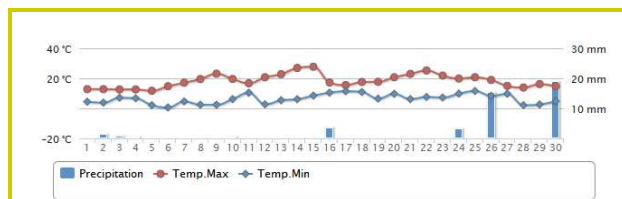
### Suivi des précipitations (Source : Météo France)

#### ► Précipitations

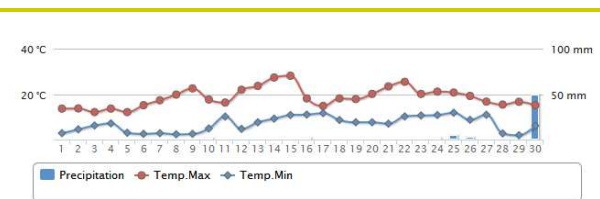
La pluviométrie du mois de mai a été déficitaire sur l'ensemble de la région Poitou-Charentes (déficit de l'ordre de 13% à 50%), notamment en Charente.

En effet, le **cumul des pluies du 1<sup>er</sup> au 30 avril 2015** correspond à 77,5% de la **normale mensuelle** à Poitiers, 86,5% à Niort, 79% à La Rochelle, et 50% à Cognac.

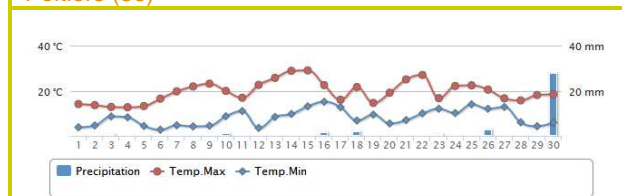
 <b>MÉTÉO FRANCE</b> Toujours un temps d'avance	Cumul des précipitations du 1 <sup>er</sup> au 30 avril 2015	Moyenne mensuelle d'avril sur la période 1981-2010
<b>Poitiers-Biard</b>	43,5 mm	56,1 mm
<b>Niort</b>	61,7 mm	71,3 mm
<b>Cognac</b>	35,6 mm	71 mm
<b>La Rochelle</b>	50,7 mm	63,9 mm



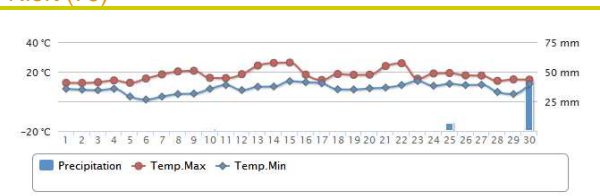
Poitiers (86)



Niort (79)



Cognac (16)



La Rochelle (17)

#### ► Prévisions

Au 5 mai 2015, Météo France prévoit des précipitations sur la région en fin de semaine.

## Suivi des eaux souterraines

### ► Par type de nappes

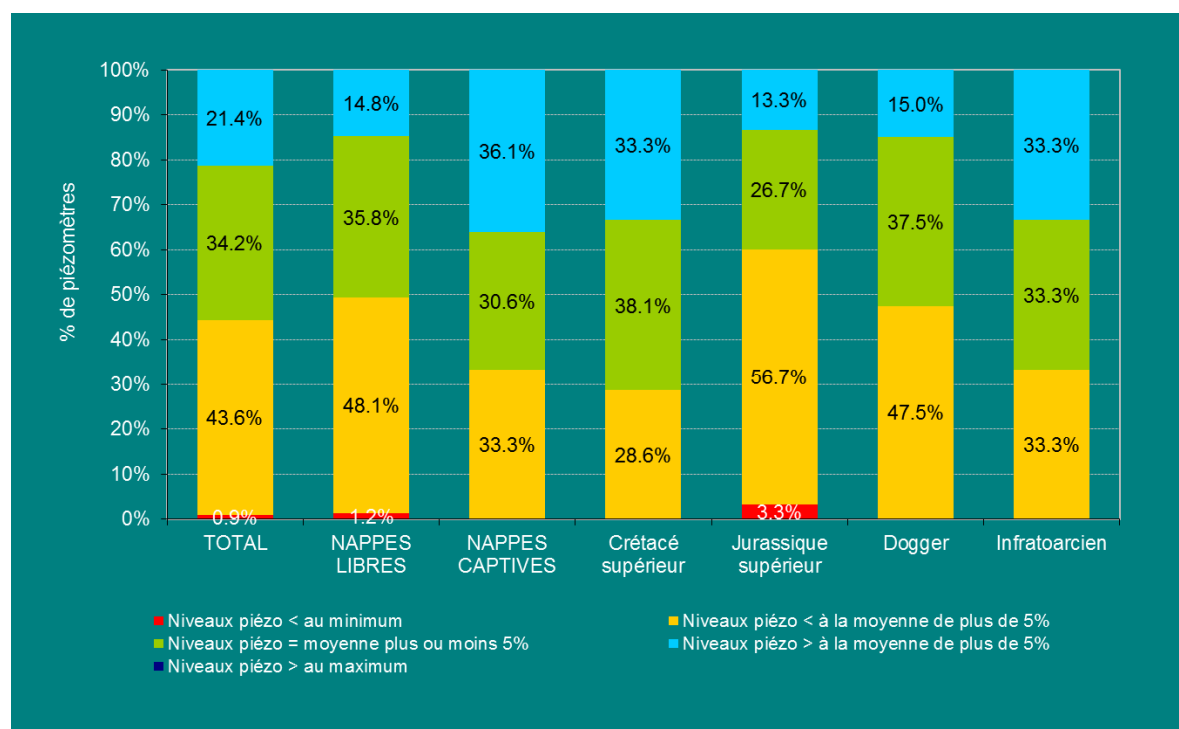
Pendant la période d'étiage 2014, les niveaux des nappes de la région sont restés en majorité proches à supérieurs à la moyenne.

Depuis fin septembre, on observe des niveaux en majorité supérieurs à la moyenne. Cependant la proportion de ceux inférieurs à la moyenne augmente de mois en mois, si bien que fin janvier 2015, 66% des piézomètres se situaient en dessous de la moyenne, contre 33% fin décembre. Toutefois depuis février on observe une amélioration de la situation avec le retour de la pluie, en période de recharge.

Au 30 avril 2015, **52 piézomètres présentent un niveau inférieur à la moyenne interannuelle<sup>1</sup>**, soit **44,4%** du parc tous types de nappes confondus (contre 18,8% fin mars). **55,6%** des piézomètres indique des **niveaux proches ou supérieurs à la moyenne**, contre 81,2% fin mars; dont 34,2% proches de la moyenne.

Concernant les différents types de nappes, la situation des nappes libres et des nappes captives s'est stabilisée et même améliorée à partir du mois de juin, avec les pluies enregistrées. Cette situation a perduré en juillet, août, septembre et octobre. Par contre, entre novembre 2014 et janvier 2015 on a observé une augmentation du nombre de piézomètres situés en dessous de la moyenne. Depuis février la situation tend s'est améliorée, mais l'absence de pluies significatives en avril a provoqué une baisse généralisée des niveaux.

- **pour les nappes libres : 50,7% des piézomètres sont proches ou supérieurs à la moyenne** de plus de 5% (85,1% fin mars), dont **35,8%** proches de la moyenne ; **40** piézomètres sont inférieurs à la moyenne (49,3%).
- **pour les nappes captives, 66,7% des niveaux piézométriques sont proches à supérieurs à la moyenne** de plus de 5% (72,2 fin mars), dont **30,6%** proches de la moyenne; **12** piézomètres sont inférieurs à la moyenne (33,3%).

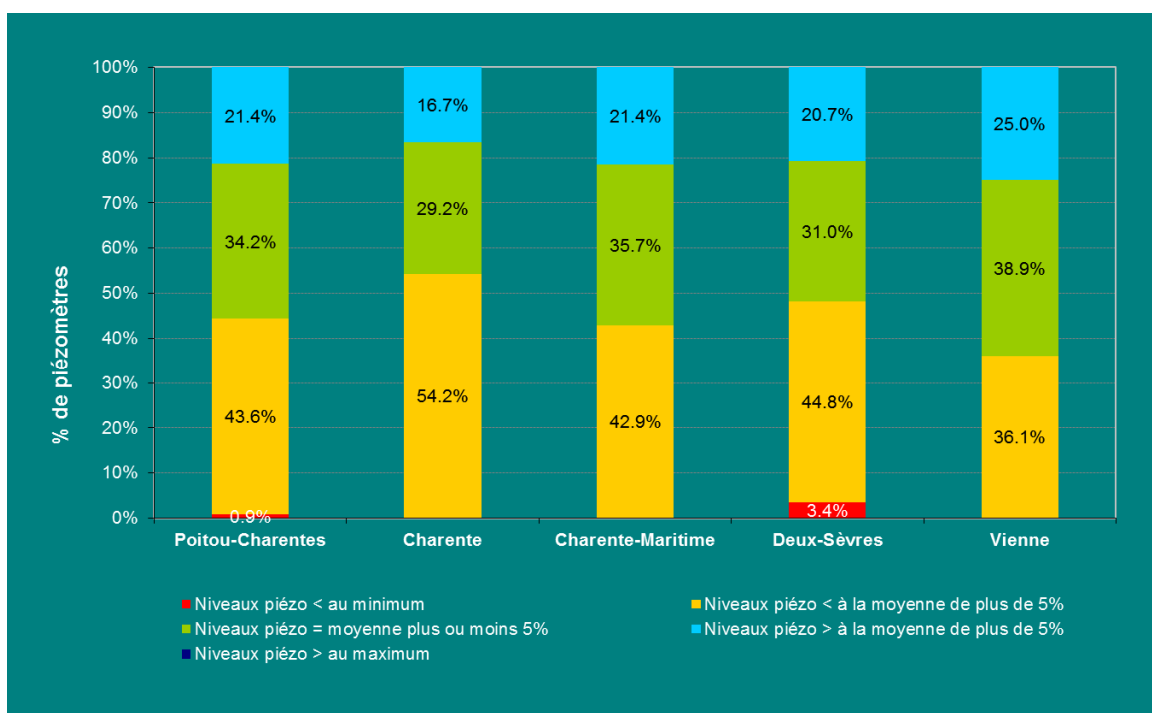


<sup>1</sup> Rappelons que la moyenne interannuelle est calculée d'après un historique de mesures propre à chaque piézomètre, fonction de l'année de sa mise en service, le plus souvent postérieure à la mise en place de l'irrigation. Cette moyenne est, par conséquent, influencée par les prélèvements.

## ► Par département

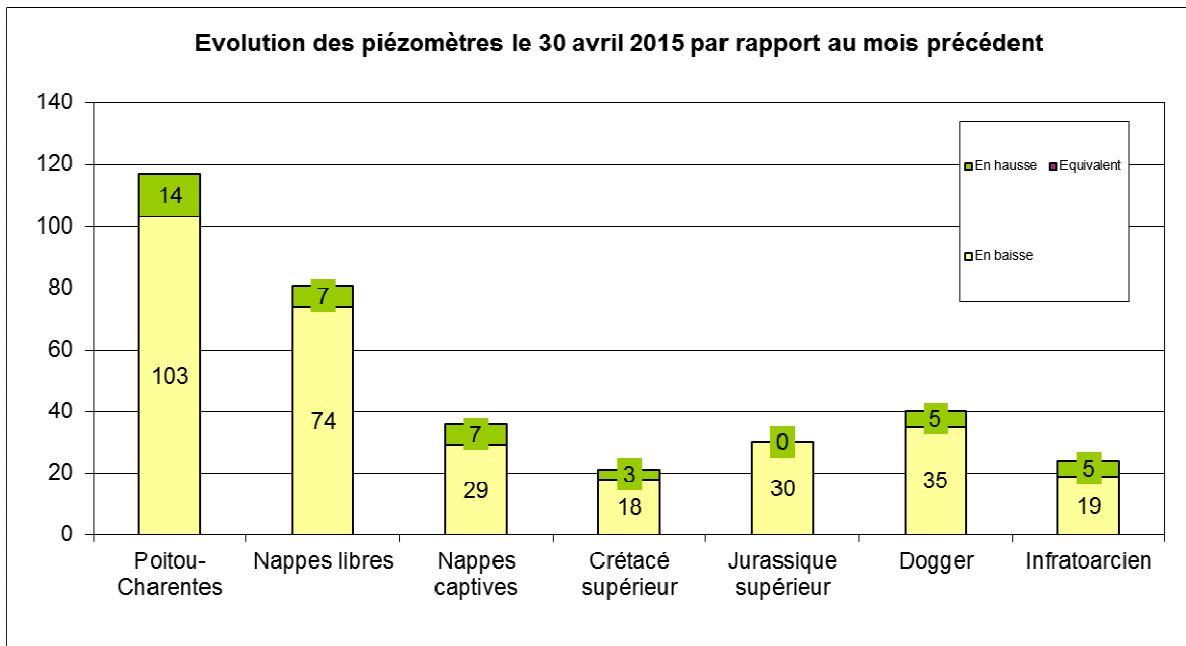
La situation des nappes par département se présente ainsi :

- en **Charente**, la situation s'est dégradée fin avril par rapport à celle observée fin mars: **45,8%** des piézomètres ont un **niveau compris entre la moyenne interannuelle et les maxima** (83,3% fin février), dont 29,2% proches de la moyenne (33,3% fin mars). **13** piézomètres sont inférieurs à la moyenne (54,2%).
- en **Charente-Maritime** la situation s'est aussi dégradée par rapport à fin mars: on compte **57,1%** de piézomètres proches à supérieurs à la moyenne (contre 92,9% fin mars) ; **35,7%** sont proches de la moyenne ; 42,9% se situent en dessous de la moyenne (**12** piézomètres)
- en **Deux-Sèvres**, la situation s'est dégradée par rapport à fin mars: **51,7%** des piézomètres sont **proches à supérieurs à la moyenne** (contre 82,8% fin mars) ; **14** piézomètres sont en dessous de la moyenne (48,3%)
- en **Vienne**, la situation s'est aussi dégradée par rapport à celle observée fin mars: **63,9%** des piézomètres présente un niveau proche à supérieur à la moyenne (contre 69,5% fin mars) ; **13** piézomètres sont en dessous de la moyenne (36,1%)



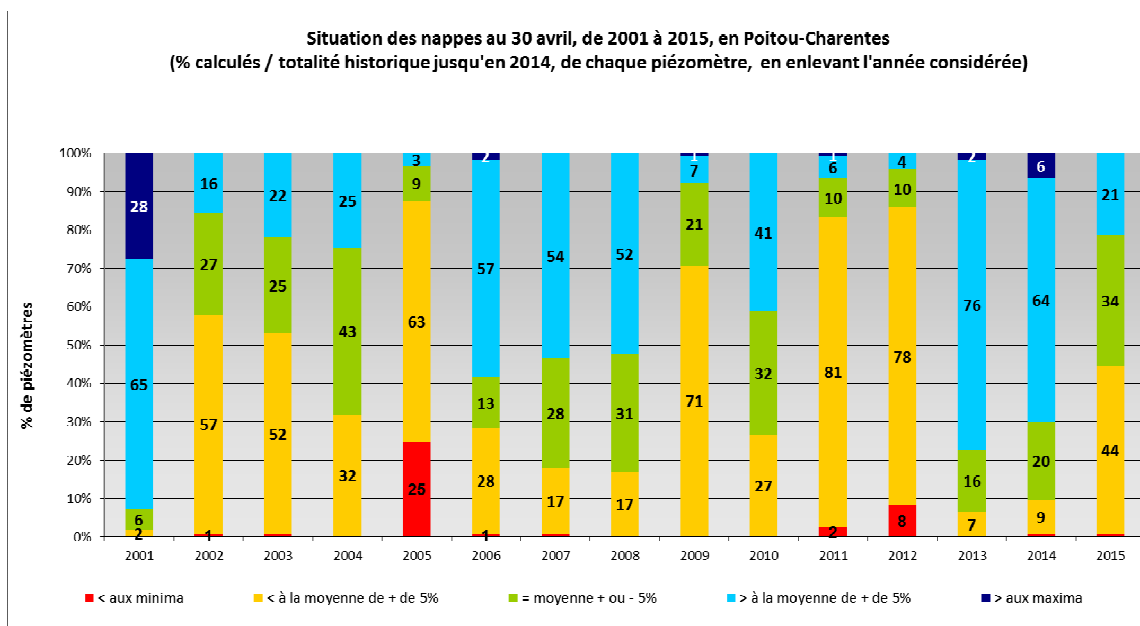
► **Evolution des piézomètres par rapport au mois précédent**

Actuellement, 103 **piézomètres** présentent **une baisse** par rapport au mois précédent, et **14** indiquent **une hausse** (à titre de comparaison, ces chiffres s'élevaient respectivement à 35 et 82, fin mars 2015, par rapport à fin février).

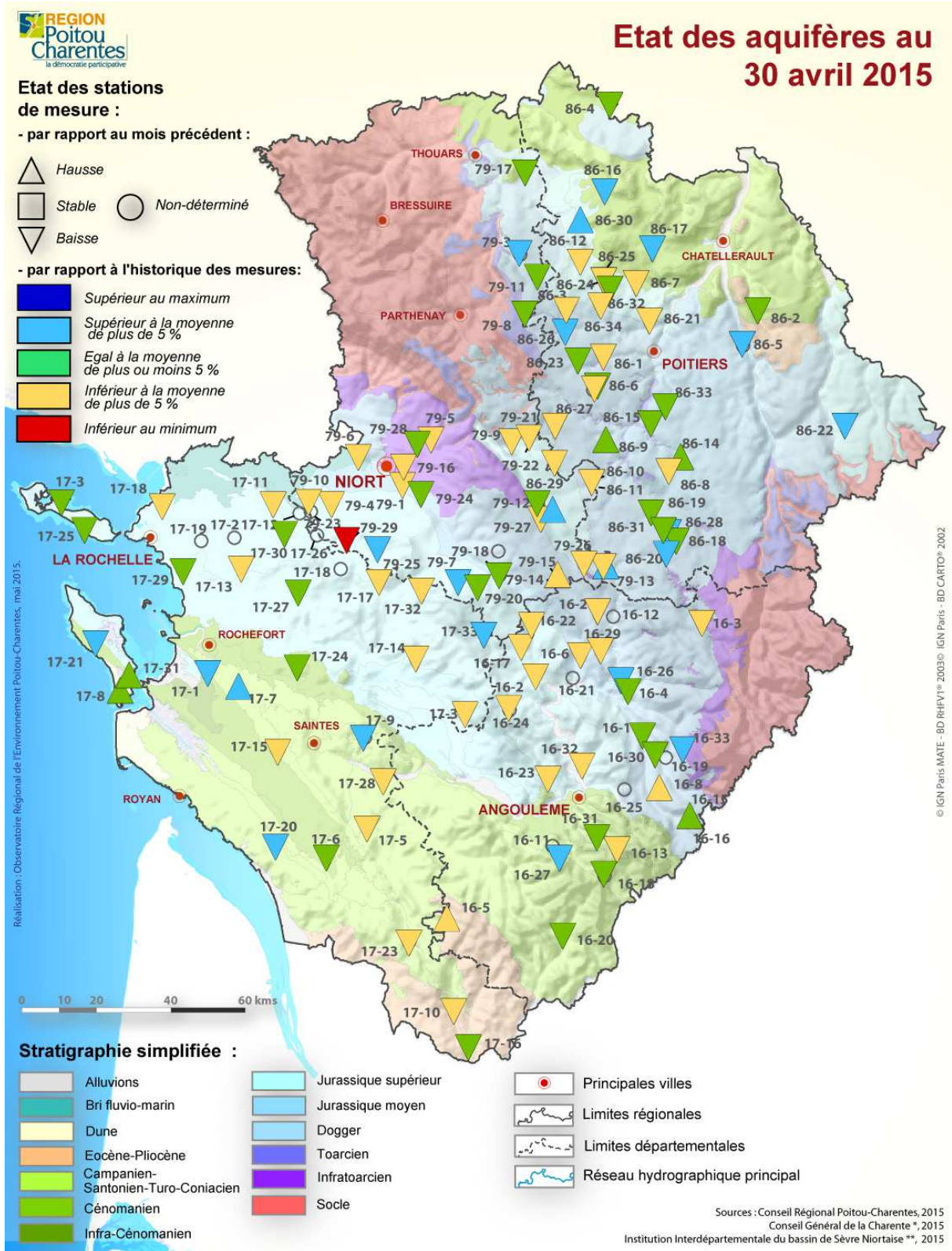


► **Comparaison par rapport aux années antérieures**

Au 30 avril, on observe sur le graphique suivant que la **situation de 2015** se situe au **9ème rang des situations les plus favorables** de ces quatorze dernières années.



► Carte de synthèse



Carte de synthèse de l'état des aquifères au 30 avril 2015

La maîtrise d'ouvrage du réseau piézométrique est assurée par la Région Poitou-Charentes. Le réseau est cofinancé par l'Union européenne et les agences de l'eau Adour-Garonne et Loire-Bretagne. L'Europe s'engage en Poitou-Charentes avec le Fonds européen de développement régional.

