

Situation des nappes d'eau souterraines en Poitou-Charentes, au 30 juin 2015

Source des données : Région Poitou-Charentes, Météo France


Traitement : Observatoire Régional de l'Environnement Poitou-Charentes

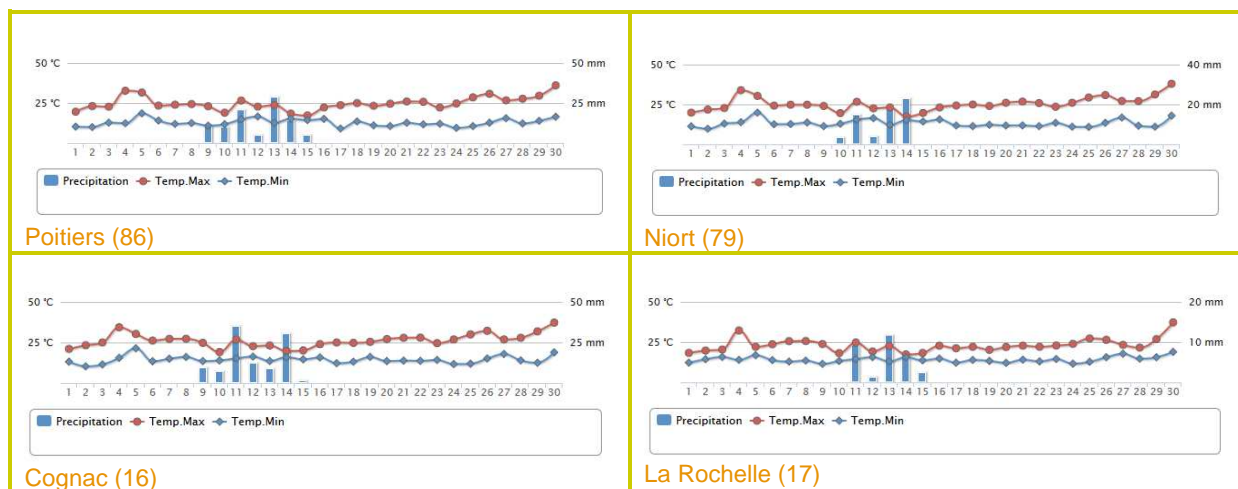
Suivi des précipitations (Source : Météo France)

► Précipitations

La pluviométrie du mois de juin, concentrée entre le 9 et le 15, a été excédentaire sur trois départements de la région Poitou-Charentes (excédent de l'ordre de 7% à 99% selon le département), notamment en Charente, et déficitaire en Charente-Maritime (-35%).

En effet, le **cumul des pluies du 1^{er} au 30 juin 2015** correspond à 184% de la **normale mensuelle** à Poitiers, 107,4% à Niort, 65% à La Rochelle, et 199% à Cognac.

	Cumul des précipitations du 1 ^{er} au 30 juin 2015	Moyenne mensuelle de juin sur la période 1981-2010
Poitiers-Biard	94,8 mm	51,5 mm
Niort	63,6 mm	59,2 mm
Cognac	104,1 mm	52,3 mm
La Rochelle	25,8 mm	39,7 mm



► Prévisions

Au 3 juillet 2015, Météo France prévoit des fortes chaleurs sur la région en fin de semaine.

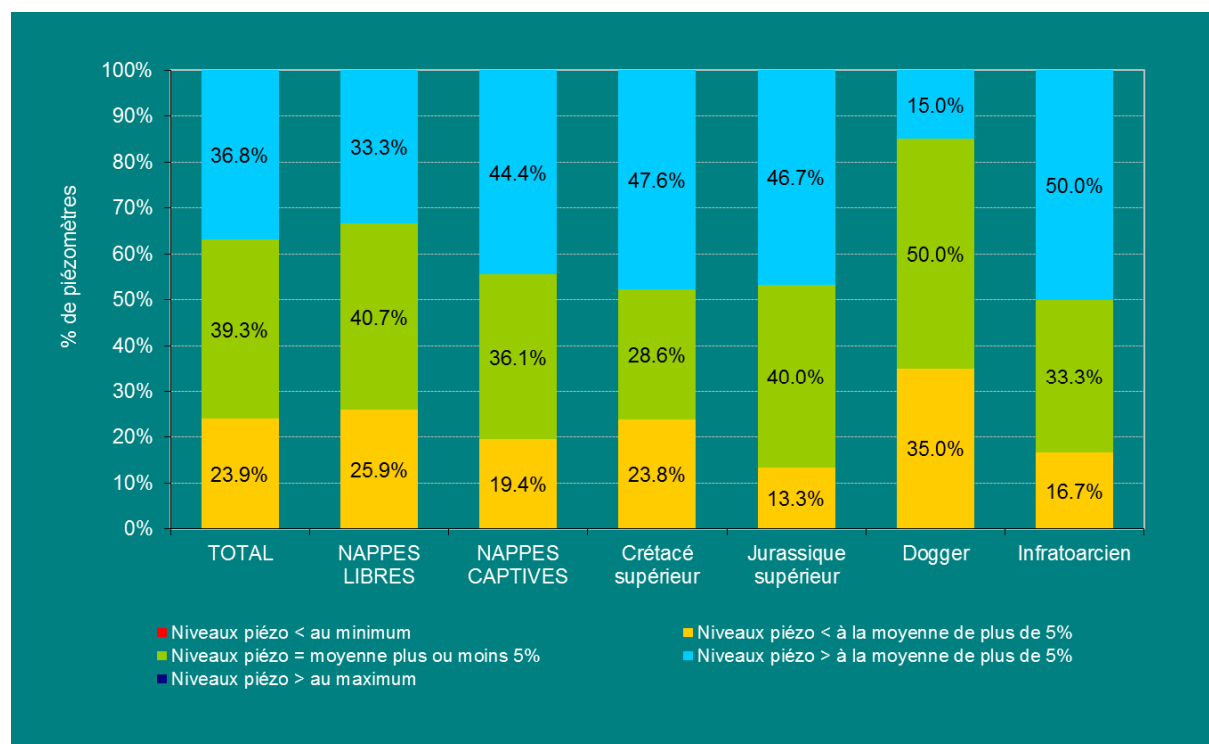
► Par type de nappes

Pendant la période d'étiage 2014, les niveaux des nappes de la région sont restés en majorité proches à supérieurs à la moyenne, si bien que depuis fin septembre, on observe des niveaux en majorité supérieurs à la moyenne. Cependant la proportion de ceux inférieurs à la moyenne augmente de mois en mois, et fin janvier 2015, 66% des piézomètres se situaient en dessous de la moyenne, contre 33% fin décembre. Toutefois depuis février, on observe une amélioration de la situation avec le retour de la pluie, en période de recharge.

Au 28 juin 2015, **28 piézomètres présentent un niveau inférieur à la moyenne interannuelle¹**, soit **23,9%** du parc tous types de nappes confondus (contre 21,4% fin mai). **76,1%** des piézomètres indique des **niveaux proches ou supérieurs à la moyenne**, contre 78,6% fin mai; dont 39,3% proches de la moyenne.

Concernant les différents types de nappes, la situation des nappes libres et des nappes captives s'est stabilisée et même améliorée à partir du mois de juin 2014, avec les pluies enregistrées. Cette situation a perduré en juillet, août, septembre et octobre 2014. Par contre, entre novembre 2014 et janvier 2015 on a observé une augmentation du nombre de piézomètres situés en dessous de la moyenne. Depuis février la situation s'est améliorée, mais l'absence de pluies significatives en avril a provoqué une baisse généralisée des niveaux. Les fortes pluies enregistrées début mai ont permis une nouvelle recharge des nappes, et donc une amélioration de la situation, qui a perduré en juin avec l'excédent de pluie de la seconde décade, notamment en Charente.

- **pour les nappes libres : 74,1% des piézomètres sont proches ou supérieurs à la moyenne** de plus de 5% (80,3% fin mai), dont **40,7%** proches de la moyenne ; **21** piézomètres sont inférieurs à la moyenne (25,9%).
- **pour les nappes captives, 80,6% des niveaux piézométriques sont proches à supérieurs à la moyenne** de plus de 5% (75% fin mai), dont **36,1%** proches de la moyenne; **7** piézomètres sont inférieurs à la moyenne (19,4%).

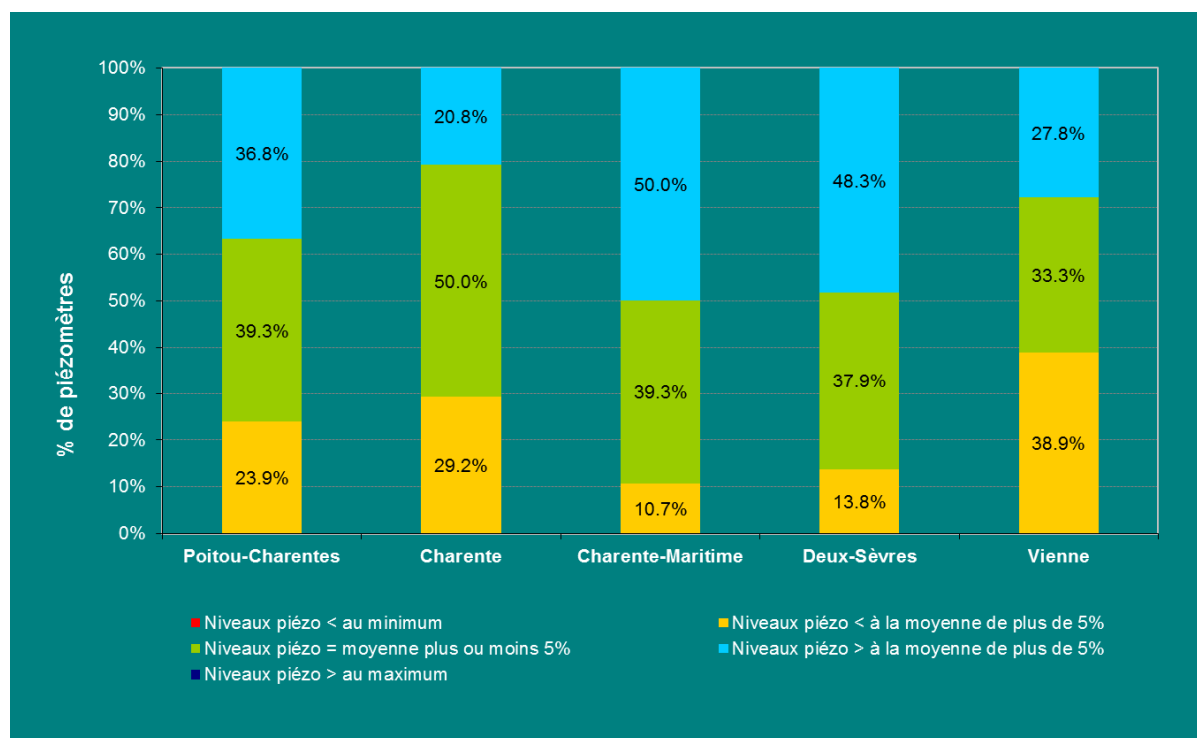


¹ Rappelons que la moyenne interannuelle est calculée d'après un historique de mesures propre à chaque piézomètre, fonction de l'année de sa mise en service, le plus souvent postérieure à la mise en place de l'irrigation. Cette moyenne est, par conséquent, influencée par les prélèvements.

► Par département

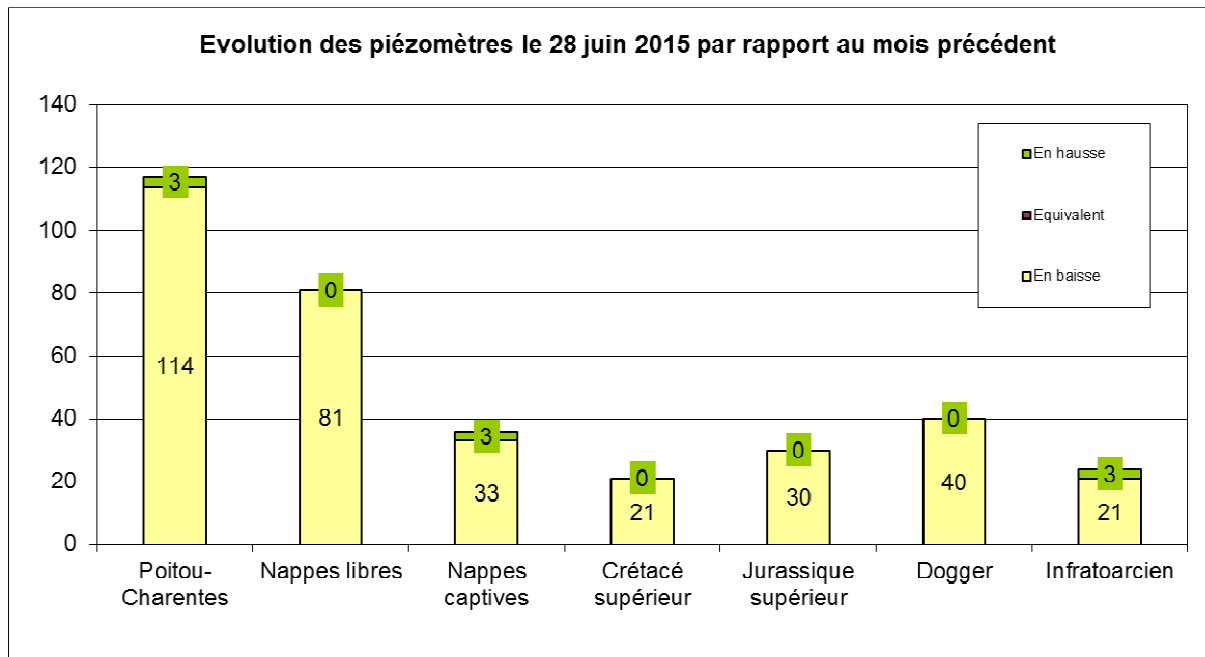
La situation des nappes par département se présente ainsi :

- en **Charente**, la situation s'est dégradée fin juin par rapport à celle observée fin mai : **70,8%** des piézomètres ont un **niveau compris entre la moyenne interannuelle et les maxima (79,2% fin mai)**, dont 50% proches de la moyenne (41,7% fin mai). **7** piézomètres sont inférieurs à la moyenne (29,2%).
- en **Charente-Maritime** la situation est restée stable par rapport à fin mai: on compte **89,3%** de **piézomètres proches à supérieurs à la moyenne** (89,3% fin mai) ; **39,3%** sont proches de la moyenne ; 10,7% se situent en dessous de la moyenne (**3** piézomètres)
- en **Deux-Sèvres**, la situation est aussi restée stable par rapport à fin mai: **86,2%** des piézomètres sont **proches à supérieurs à la moyenne** (86,2% fin mai) ; **4** piézomètres sont en dessous de la moyenne (13,8%)
- en **Vienne**, la situation est restée proche de celle observée fin mai: **61,1%** des piézomètres présente un niveau proche à supérieur à la moyenne (contre 63,9% fin mai) ; **14** piézomètres sont en dessous de la moyenne (38,9%)



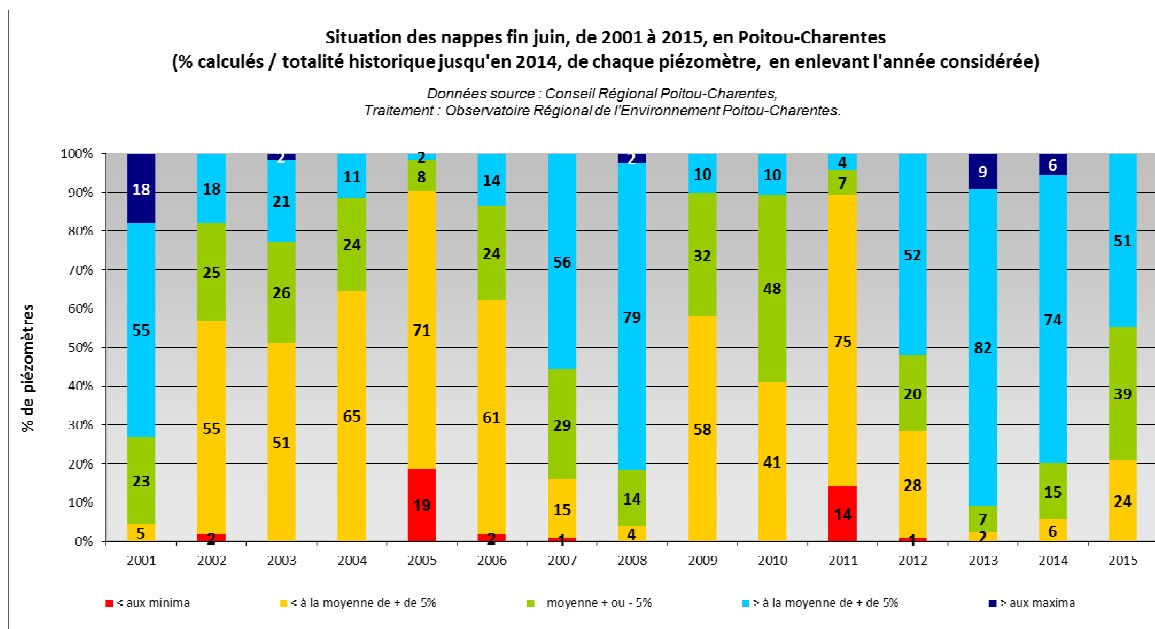
► **Evolution des piézomètres par rapport au mois précédent**

Actuellement, **114 piézomètres** présentent **une baisse** par rapport au mois précédent, et **3** (dans l'Infra-Toarcien captif) indiquent **une hausse** (à titre de comparaison, ces chiffres s'élevaient respectivement à 50 et 67, fin mai 2015, par rapport à fin avril).

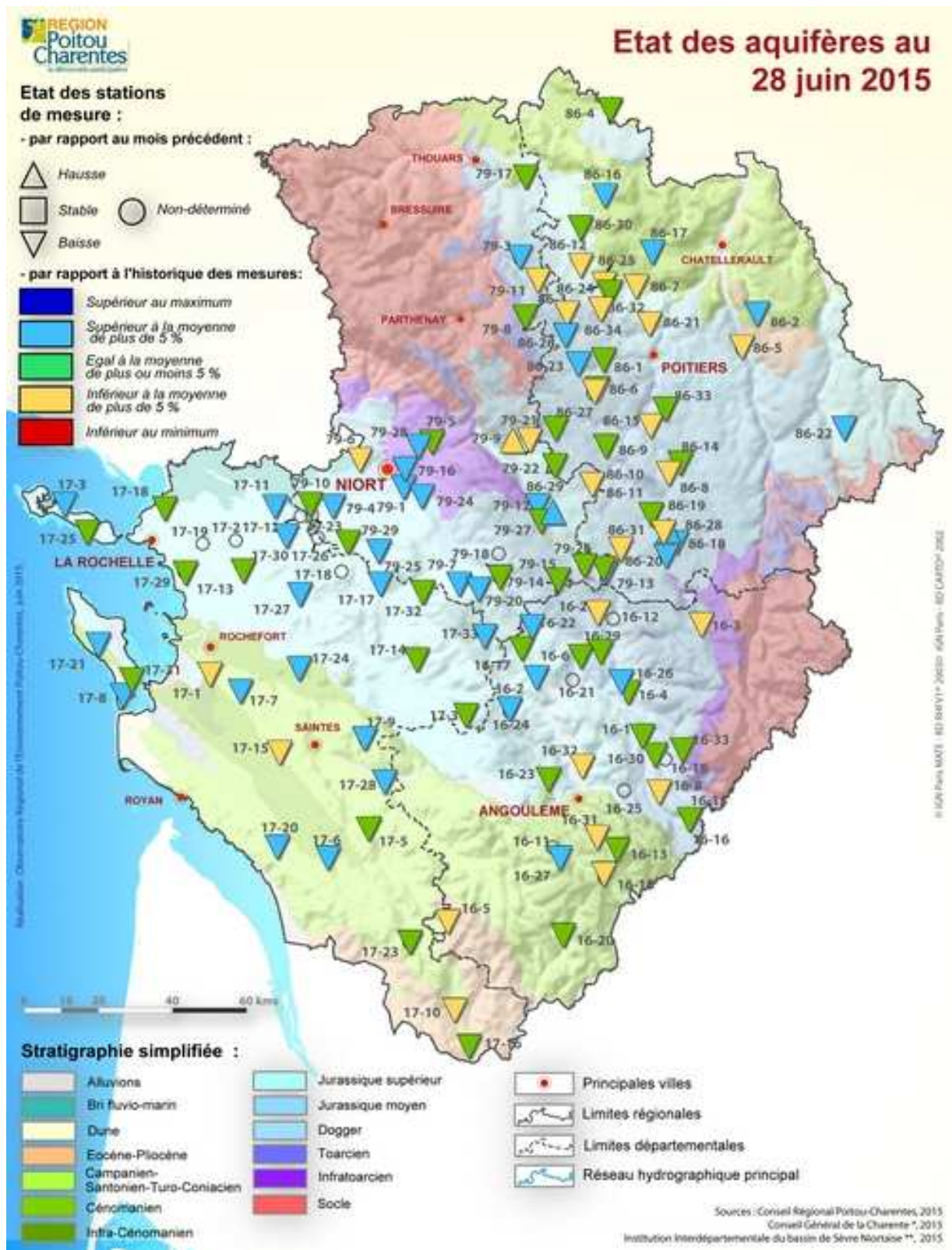


► **Comparaison par rapport aux années antérieures**

Au 28 juin, on observe sur le graphique suivant que la **situation de 2015** se situe au **5ème rang des situations les plus favorables** de ces quatorze dernières années.



► Carte de synthèse



Carte de synthèse de l'état des aquifères au 28 juin 2015

La maîtrise d'ouvrage du réseau piézométrique est assurée par la Région Poitou-Charentes. Le réseau est cofinancé par l'Union européenne et les agences de l'eau Adour-Garonne et Loire-Bretagne. L'Europe s'engage en Poitou-Charentes avec le Fonds européen de développement régional.

