

Situation des nappes d'eau souterraines en Poitou-Charentes, au 30 septembre 2015

Source des données : Région Poitou-Charentes, Météo France


Traitement : Observatoire Régional de l'Environnement Poitou-Charentes

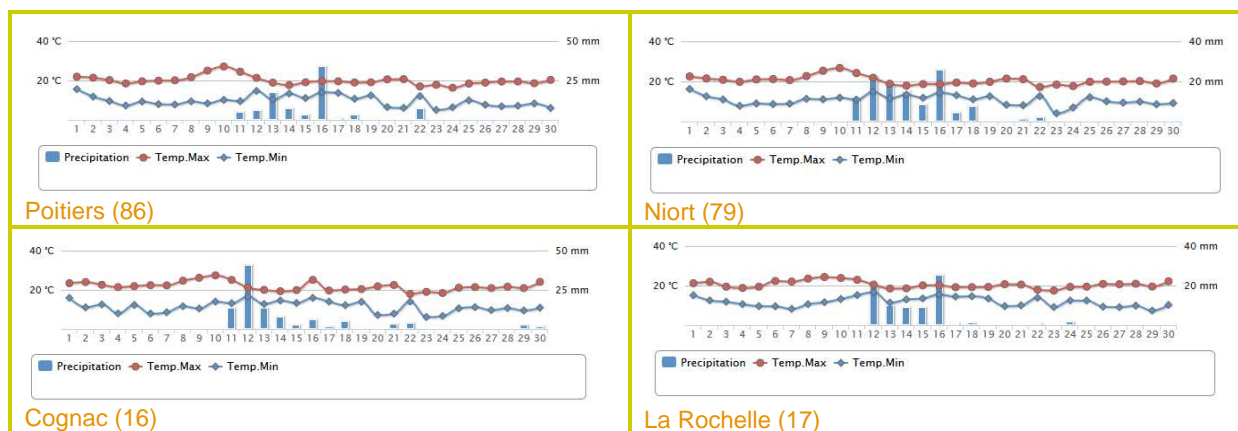
Suivi des précipitations (Source : Météo France)

► Précipitations

La pluviométrie du mois de septembre 2015, a été excédentaire sur l'ensemble de la région Poitou-Charentes, notamment en Deux-Sèvres, et Charente, où elle a dépassé ou avoisiné les 170%. Les pluies orageuses ont été très abondantes en seconde décade du mois.

En effet, le **cumul des pluies du 1^{er} au 30 septembre 2015** correspond à 163,4% de la **normale mensuelle** à Poitiers, 192,4% à Niort, 162% à La Rochelle, et 168,2% à Cognac.

 MÉTÉO FRANCE Toujours un temps d'avance	Cumul des précipitations du 1 ^{er} au 30 septembre 2015	Moyenne mensuelle De septembre sur la période 1981-2010
Poitiers-Biard	83,5 mm	51,1 mm
Niort	116,4 mm	60,5 mm
Cognac	100,6 mm	59,8 mm
La Rochelle	96,1 mm	59,3 mm



► Prévisions

Au 2 octobre 2015, Météo France prévoit un temps pluvieux pour le début de la semaine sur le Poitou-Charentes.

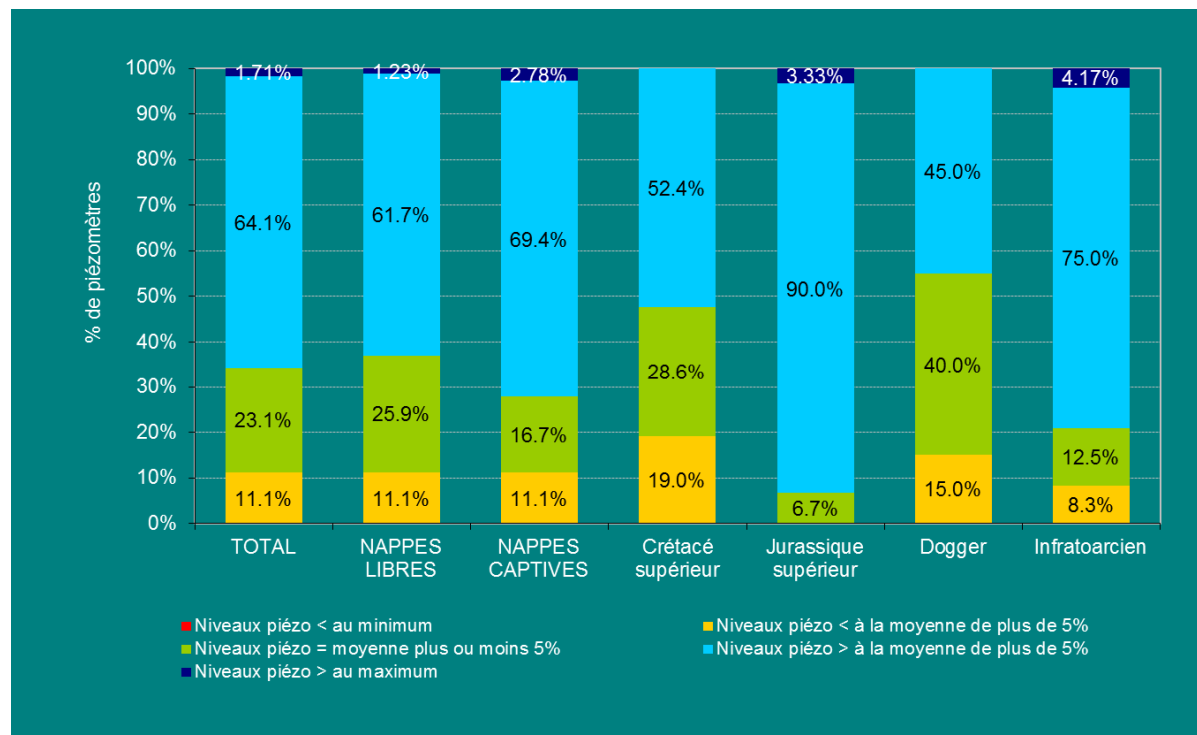
► Par type de nappes

Pendant la période d'étiage 2014, les niveaux des nappes de la région sont restés en majorité proches à supérieurs à la moyenne, si bien que depuis fin septembre, on observe des niveaux en majorité supérieurs à la moyenne. Cependant la proportion de ceux inférieurs à la moyenne augmente de mois en mois, et fin janvier 2015, 66% des piézomètres se situaient en dessous de la moyenne, contre 33% fin décembre. Toutefois depuis février, on a observé une amélioration de la situation avec le retour de la pluie, en période de recharge.

Au 30 septembre 2015, **13 piézomètres présentent un niveau inférieur à la moyenne interannuelle¹**, soit **11%** du parc tous types de nappes confondus (contre 28% fin août). **89%** des piézomètres indique des **niveaux proches ou supérieurs à la moyenne**, contre 72% fin août; dont 23,1% proches de la moyenne.

Concernant les différents types de nappes, la situation des nappes libres et des nappes captives s'est stabilisée et même améliorée à partir du mois de juin 2014, avec les pluies enregistrées. Cette situation a perduré en juillet, août, septembre et octobre 2014. Par contre, entre novembre 2014 et janvier 2015 on a observé une augmentation du nombre de piézomètres situés en dessous de la moyenne. Depuis février la situation s'est améliorée, mais l'absence de pluies significatives en avril a provoqué une baisse généralisée des niveaux. Les fortes pluies enregistrées début mai ont permis une nouvelle recharge des nappes, et donc une amélioration de la situation, qui a perduré en juin avec l'excédent de pluie de la seconde décennie, notamment en Charente. En l'absence de pluies significatives en juillet, et avec les fortes chaleurs enregistrées, la situation s'est dégradée. Par contre, les épisodes orageux intenses du mois d'août suivis de ceux de mi-septembre, ont permis une amélioration de la situation.

- **pour les nappes libres : 88,9% des piézomètres sont proches ou supérieurs à la moyenne** de plus de 5% (69,1% fin août), dont **25,9%** proches de la moyenne ; **9 piézomètres** sont inférieurs à la moyenne (11,1%).
- **pour les nappes captives, 88,9% des niveaux piézométriques sont proches à supérieurs à la moyenne** de plus de 5% (80% fin août), dont **16,7%** proches de la moyenne; **4 piézomètres** sont inférieurs à la moyenne (11,1%).

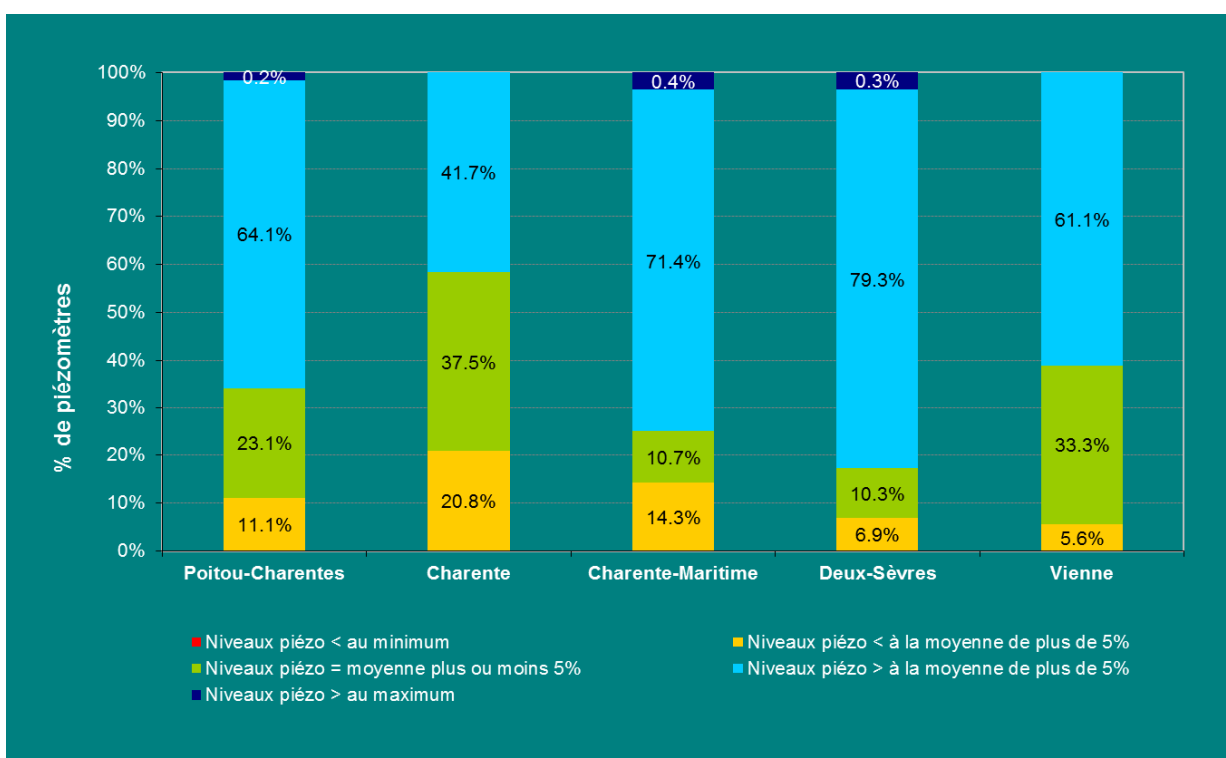


¹ Rappelons que la moyenne interannuelle est calculée d'après un historique de mesures propre à chaque piézomètre, fonction de l'année de sa mise en service, le plus souvent postérieure à la mise en place de l'irrigation. Cette moyenne est, par conséquent, influencée par les prélèvements.

► Par département

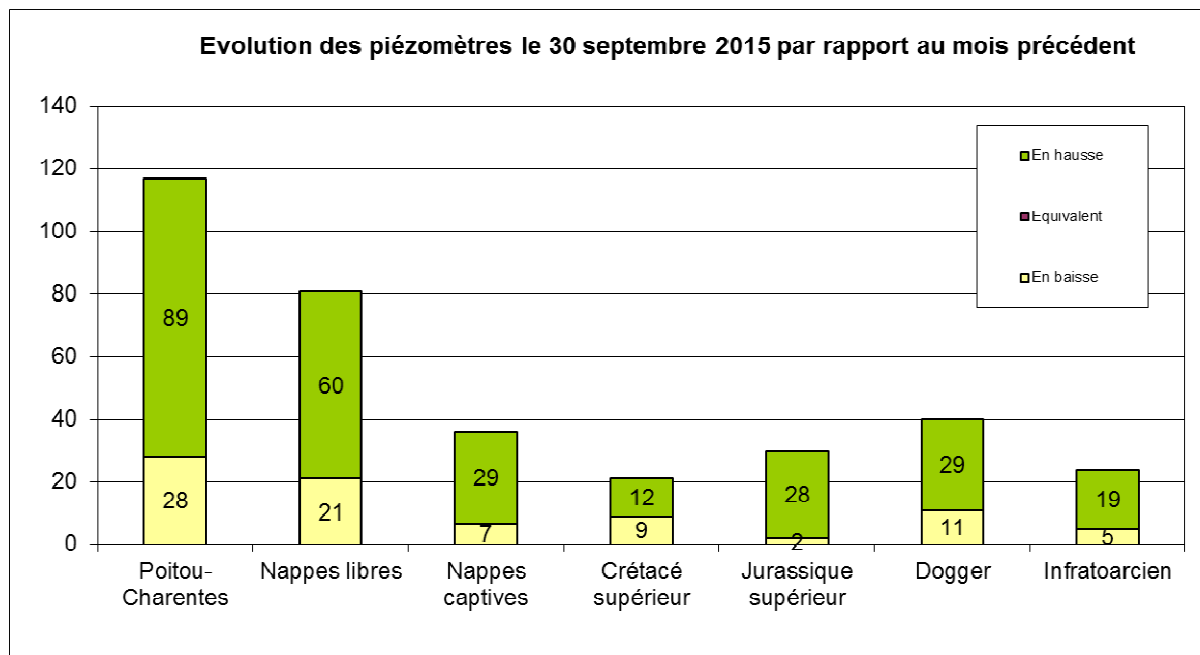
La situation des nappes par département se présente ainsi :

- en **Charente**, la situation **s'est améliorée** fin septembre par rapport à celle observée fin août : **79,2%** des piézomètres ont un **niveau compris entre la moyenne interannuelle et les maxima** (66,6% fin août), dont 37,5% proches de la moyenne (33,3% fin août). **5** piézomètres sont inférieurs à la moyenne (20,8%).
- en **Charente-Maritime** la situation **s'est légèrement dégradée** par rapport à fin août: on compte **85,7%** de **piézomètres proches à supérieurs à la moyenne** (89,3% fin août) ; **10,7%** sont proches de la moyenne ; 14,3% se situent en dessous de la moyenne (**4** piézomètres)
- en **Deux-Sèvres**, la situation **s'est améliorée** par rapport à fin août: **93,1%** des piézomètres sont **proches à supérieurs à la moyenne** (75% fin août) ; **2** piézomètres sont en dessous de la moyenne (6,9%)
- en **Vienne**, la situation **s'est améliorée** également par rapport à celle observée fin août: **94,4%** des piézomètres présente un niveau proche à supérieur à la moyenne (contre 61,1% fin août) ; **2** piézomètres sont en dessous de la moyenne (5,6%)



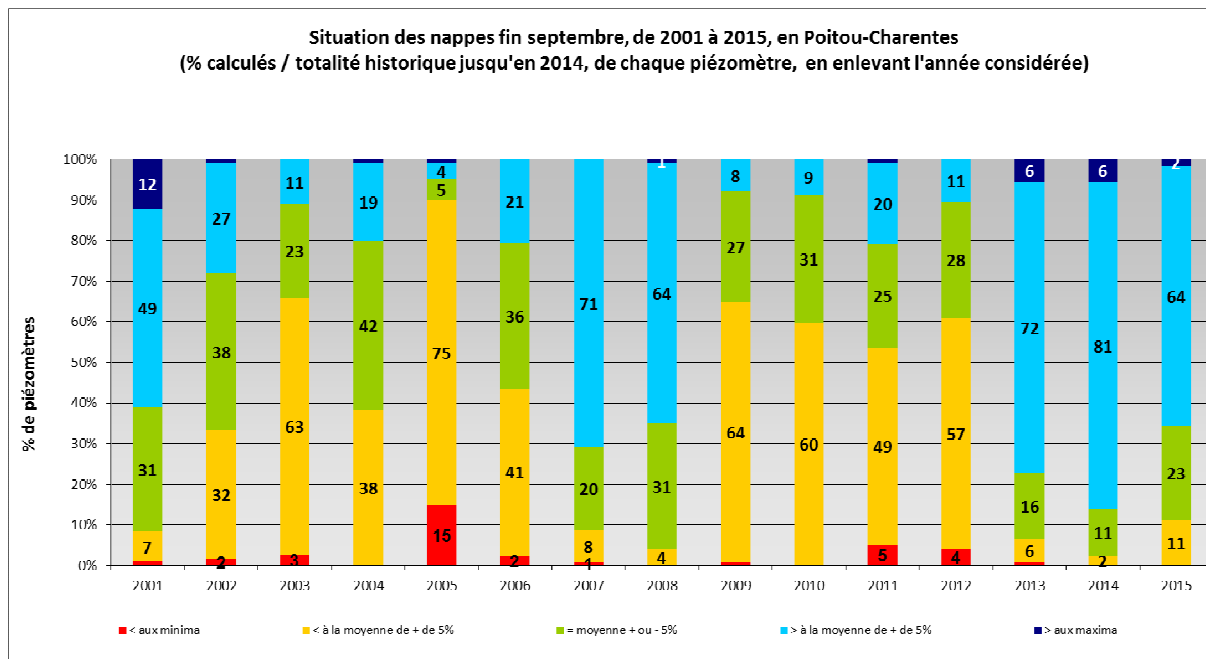
► **Evolution des piézomètres par rapport au mois précédent**

Actuellement, contrairement au mois précédent, **28 piézomètres** présentent **une baisse** par rapport au mois précédent, et **89** indiquent **une hausse** (à titre de comparaison, ces chiffres s'élevaient respectivement à 89 et 27, fin août 2015, par rapport à fin juillet).

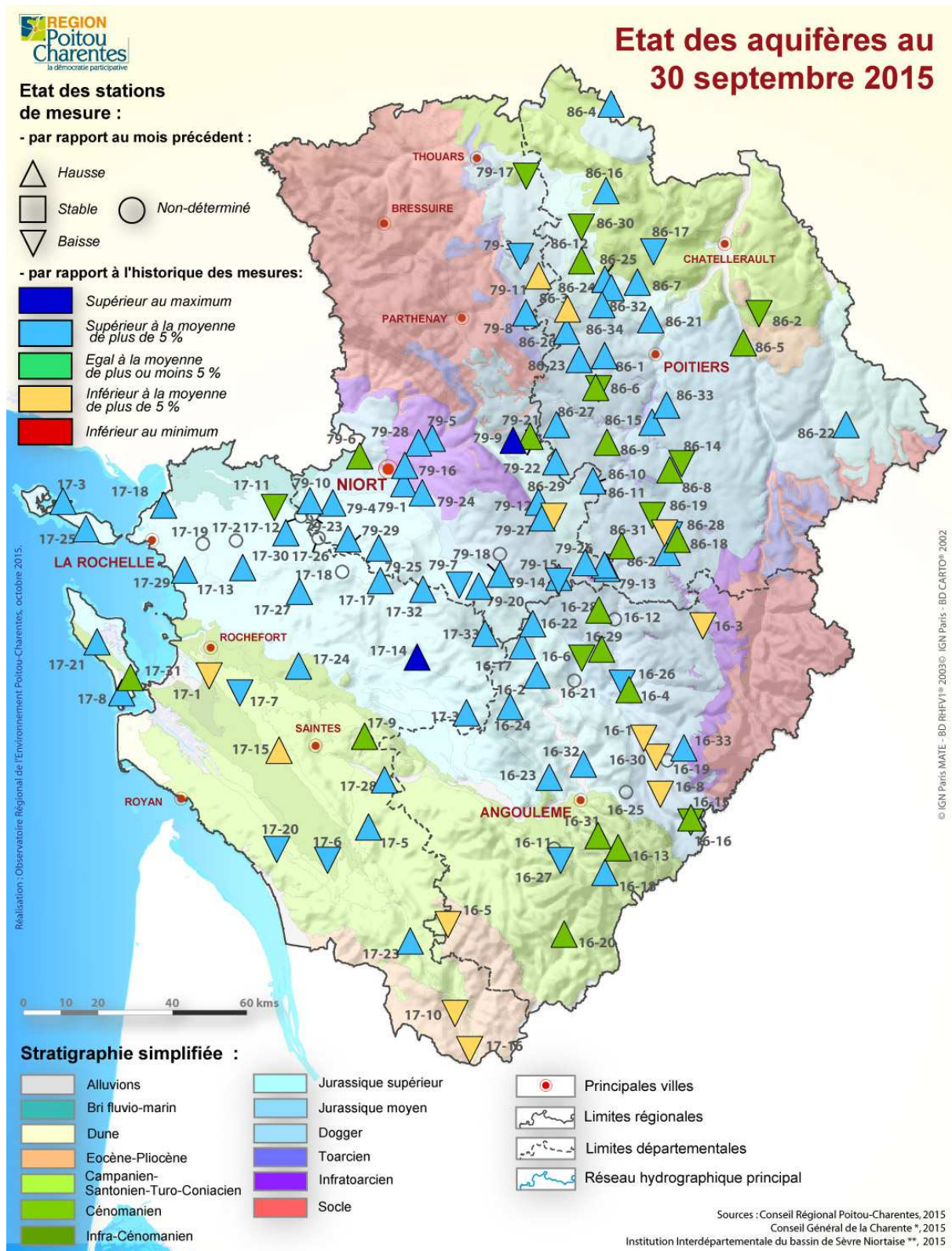


► **Comparaison par rapport aux années antérieures**

Au 30 septembre, on observe sur le graphique suivant que la **situation de 2015** se situe au **6ème rang des situations les plus favorables** de ces quatorze dernières années.



► Carte de synthèse



Carte de synthèse de l'état des aquifères au 30 septembre 2015

La maîtrise d'ouvrage du réseau piézométrique est assurée par la Région Poitou-Charentes. Le réseau est cofinancé par l'Union européenne et les agences de l'eau Adour-Garonne et Loire-Bretagne. L'Europe s'engage en Poitou-Charentes avec le Fonds européen de développement régional.

