

Situation des nappes d'eau souterraines en Poitou-Charentes, au 30 novembre 2015

Source des données : Région Poitou-Charentes, Météo France


Traitement : Observatoire Régional de l'Environnement Poitou-Charentes

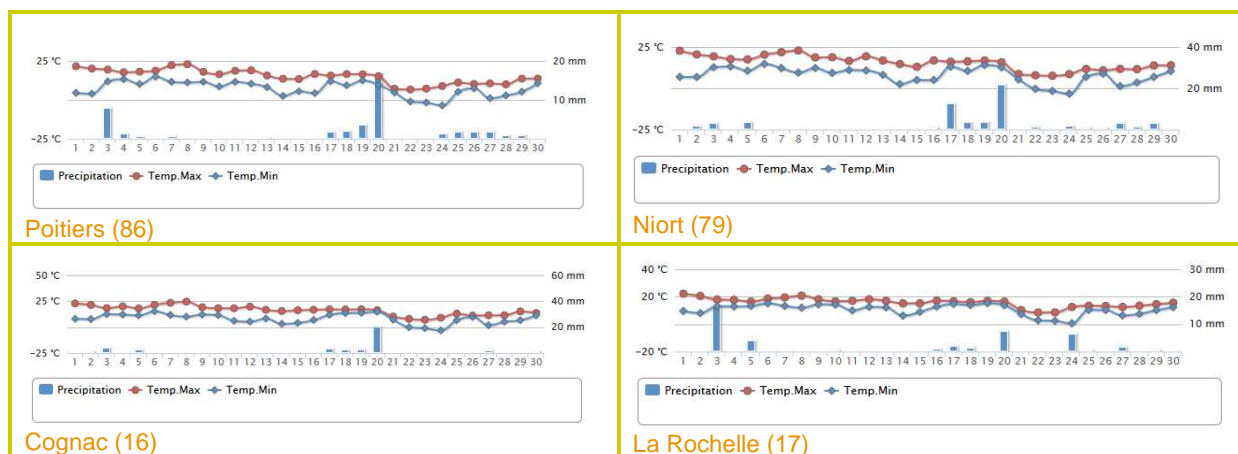
Suivi des précipitations (Source : Météo France)

► Précipitations

La pluviométrie du mois de novembre 2015, a été déficitaire sur l'ensemble de la région Poitou-Charentes, notamment en Charente, où elle a atteint -52%.

En effet, le **cumul des pluies du 1^{er} au 30 novembre 2015** correspond à 60% de la **normale mensuelle** à Poitiers, 66% à Niort, 60% à La Rochelle, et 48% à Cognac.

 Cumul des précipitations du 1^{er} au 30 novembre 2015	Moyenne mensuelle de novembre sur la période 1981-2010	
Poitiers-Biard	43,9 mm	72,8 mm
Niort	61,9 mm	93,2 mm
Cognac	41 mm	86,3 mm
La Rochelle	55,9 mm	93,6 mm



► Prévisions

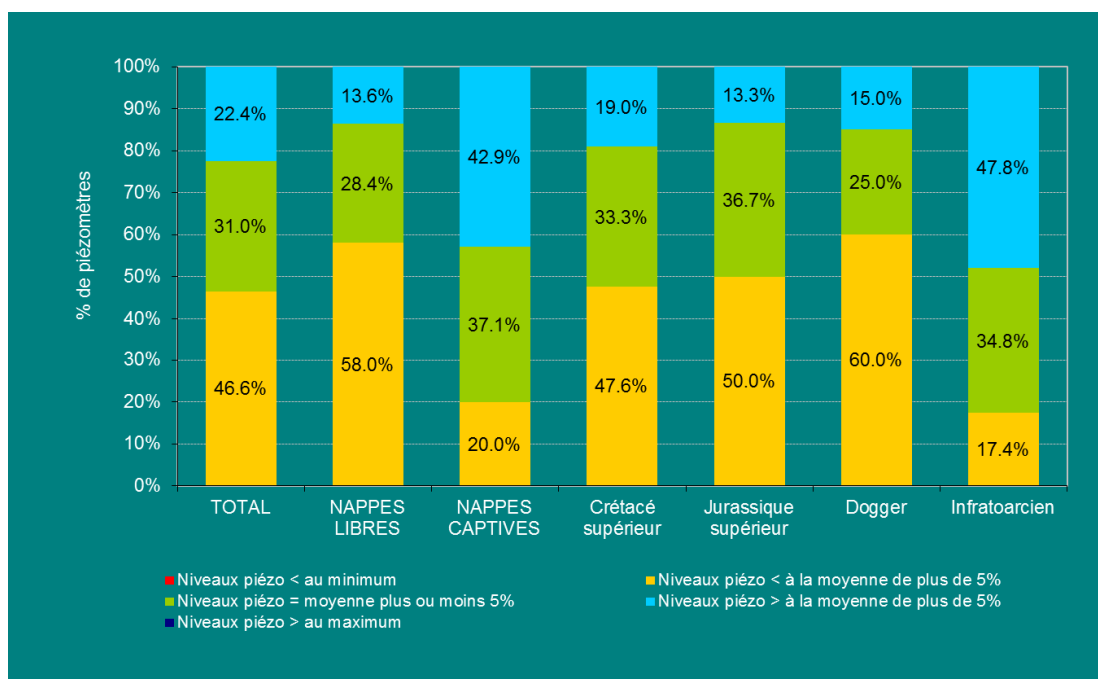
Au 3 décembre 2015, Météo France prévoit un temps ensoleillé pour la fin de la semaine sur le Poitou-Charentes.

► Par type de nappes

Entre novembre 2014 et janvier 2015 on a observé une dégradation de la situation, avec une nette augmentation du nombre de piézomètres situés en dessous de la moyenne. Depuis février la situation s'est améliorée, mais l'absence de pluies significatives en avril a provoqué une baisse généralisée des niveaux. Les fortes pluies enregistrées début mai ont permis une nouvelle recharge des nappes, et donc une amélioration de la situation, qui a perduré en juin avec l'excédent de pluie de la seconde décade, notamment en Charente. En l'absence de pluies significatives en juillet, et avec les fortes chaleurs enregistrées, la situation s'est dégradée. Par contre, les épisodes orageux intenses du mois d'août suivis de ceux de mi-septembre, ont permis une amélioration de la situation, mais le manque de pluie en octobre a provoqué une nouvelle baisse des niveaux des nappes libres, qui a perduré en novembre.

Au 30 novembre 2015, **54 piézomètres présentent un niveau inférieur à la moyenne interannuelle¹**, soit près de **47%** du parc tous types de nappes confondus (contre 14% fin octobre). **53%** des piézomètres indique des **niveaux proches ou supérieurs à la moyenne**, contre 86% fin octobre; dont 31% proches de la moyenne.

- **pour les nappes libres : 42% des piézomètres sont proches ou supérieurs à la moyenne** de plus de 5% (82,7% fin octobre), dont **28,4%** proches de la moyenne ; **47 piézomètres** sont inférieurs à la moyenne (58%).
- **pour les nappes captives, 80% des niveaux piézométriques sont proches à supérieurs à la moyenne** de plus de 5% (94,1% fin octobre), dont **37,1%** proches de la moyenne; **7 piézomètres** sont inférieurs à la moyenne (20%).

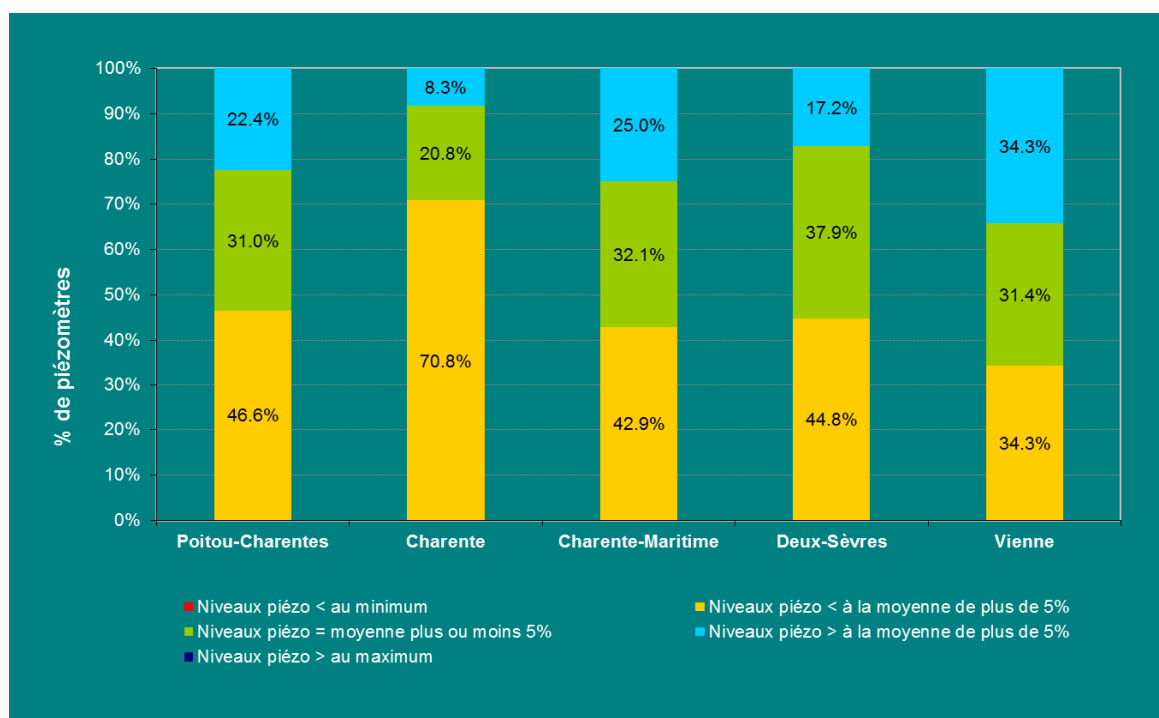


¹ Rappelons que la moyenne interannuelle est calculée d'après un historique de mesures propre à chaque piézomètre, fonction de l'année de sa mise en service, le plus souvent postérieure à la mise en place de l'irrigation. Cette moyenne est, par conséquent, influencée par les prélèvements.

► Par département

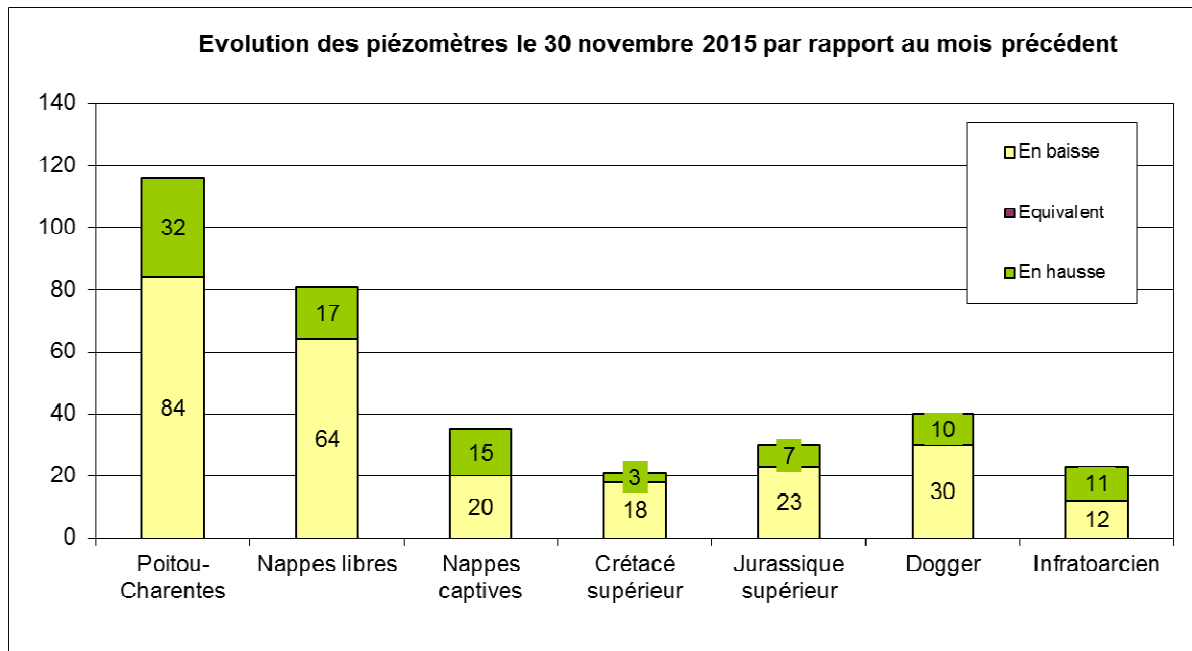
La situation des nappes par département se présente ainsi :

- en **Charente**, la situation **s'est dégradée** fin novembre par rapport à celle observée fin octobre : **29,1%** des piézomètres ont un **niveau compris entre la moyenne interannuelle et les maxima** (66,6% fin octobre), dont 20,8% proches de la moyenne (33,3% fin octobre). **17** piézomètres sont inférieurs à la moyenne (70,8%).
- en **Charente-Maritime** la situation **s'est aussi dégradée** par rapport à fin octobre: on compte **25%** de **piézomètres proches à supérieurs à la moyenne** (89,3% fin octobre) ; **32,1%** sont proches de la moyenne ; 42,9% se situent en dessous de la moyenne (**12** piézomètres)
- en **Deux-Sèvres**, la situation **s'est dégradée** par rapport à fin octobre: **55,2%** des piézomètres sont **proches à supérieurs à la moyenne** (88,9% fin octobre) ; **13** piézomètres sont en dessous de la moyenne (44,8%)
- en **Vienne**, la situation **s'est dégradée** par rapport à celle observée fin octobre: **65,7%** des piézomètres présente un niveau proche à supérieur à la moyenne (contre 94,4% fin octobre) ; **12** piézomètres sont en dessous de la moyenne (34,3%)



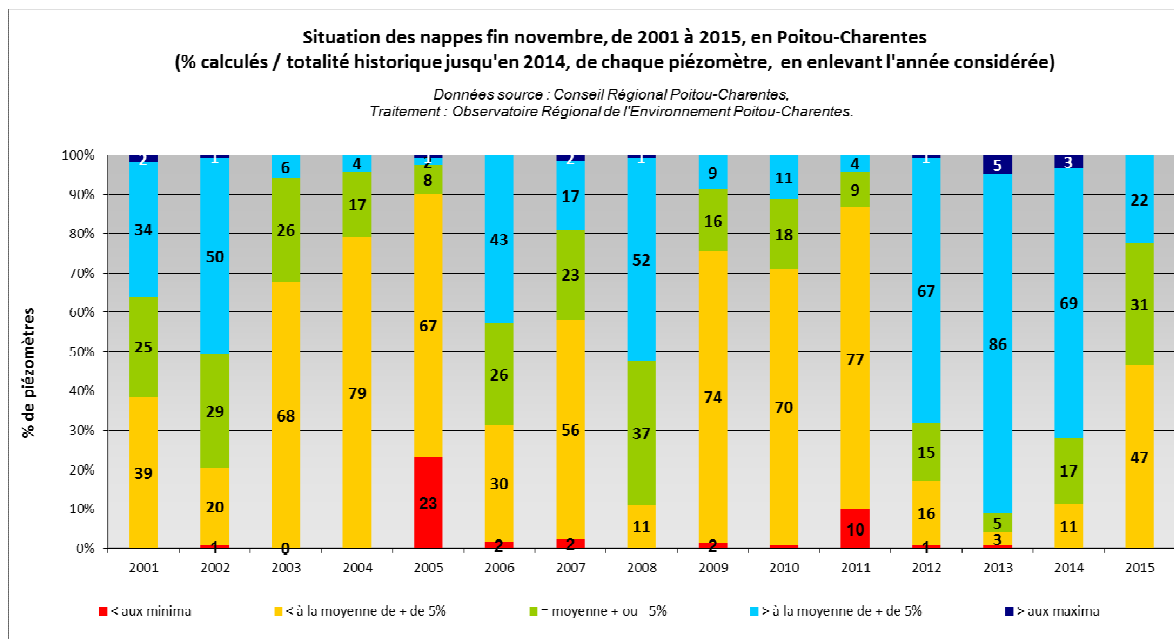
► **Evolution des piézomètres par rapport au mois précédent**

Actuellement, **84 piézomètres** présentent **une baisse** par rapport au mois précédent, et **32** indiquent **une hausse** (à titre de comparaison, ces chiffres s'élevaient respectivement à 52 et 63, fin octobre 2015, par rapport à fin septembre).

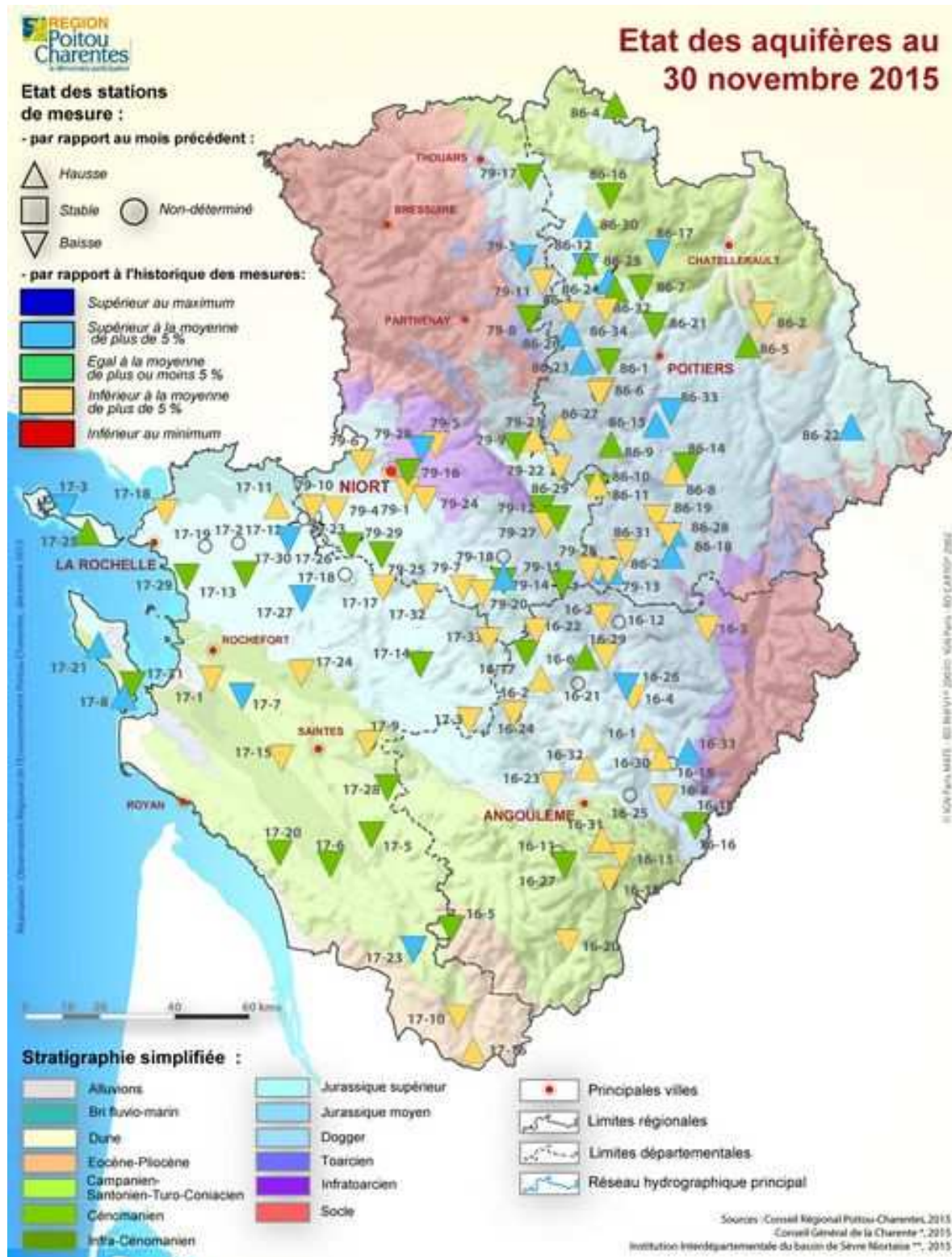


► **Comparaison par rapport aux années antérieures**

Au 30 novembre, on observe sur le graphique suivant que la **situation de 2015**, proche de celle observée en 2007, se situe au **8^{ème} rang des situations les plus favorables** de ces quatorze dernières années.



► Carte de synthèse



Carte de synthèse de l'état des aquifères au 30 novembre 2015

La maîtrise d'ouvrage du réseau piézométrique est assurée par la Région Poitou-Charentes. Le réseau est cofinancé par l'Union européenne et les agences de l'eau Adour-Garonne et Loire-Bretagne. L'Europe s'engage en Poitou-Charentes avec le Fonds européen de développement régional.

