

## Situation des nappes d'eau souterraines en Poitou-Charentes, au 31 décembre 2015

Source des données : Région Poitou-Charentes, Météo France


Traitement : Observatoire Régional de l'Environnement Poitou-Charentes

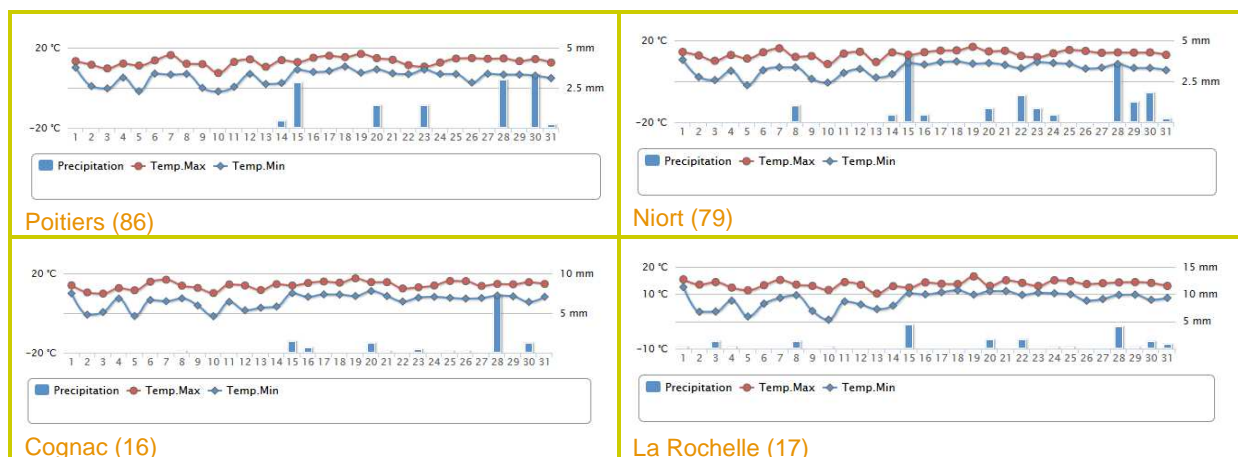
### Suivi des précipitations (Source : Météo France)

#### ► Précipitations

La pluviométrie du mois de décembre 2015, a été déficitaire sur l'ensemble de la région Poitou-Charentes, notamment en Charente, où elle a atteint -85%.

En effet, le **cumul des pluies du 1<sup>er</sup> au 31 décembre 2015** correspond à 18% de la **normale mensuelle** à Poitiers, 17% à Niort, 26% à La Rochelle, et 15% à Cognac.

 <b>METEO FRANCE</b> Toujours un temps d'avance	Cumul des précipitations du 1 <sup>er</sup> au 31 décembre 2015	Moyenne mensuelle de décembre sur la période 1981-2010
Poitiers-Biard	12,6 mm	68,8 mm
Niort	16,2 mm	96,2 mm
Cognac	12,9 mm	84,3 mm
La Rochelle	22,8 mm	87,2 mm



#### ► Prévisions

Au 7 janvier 2016, Météo France prévoit un temps pluvieux pour la fin de la semaine sur le Poitou-Charentes.

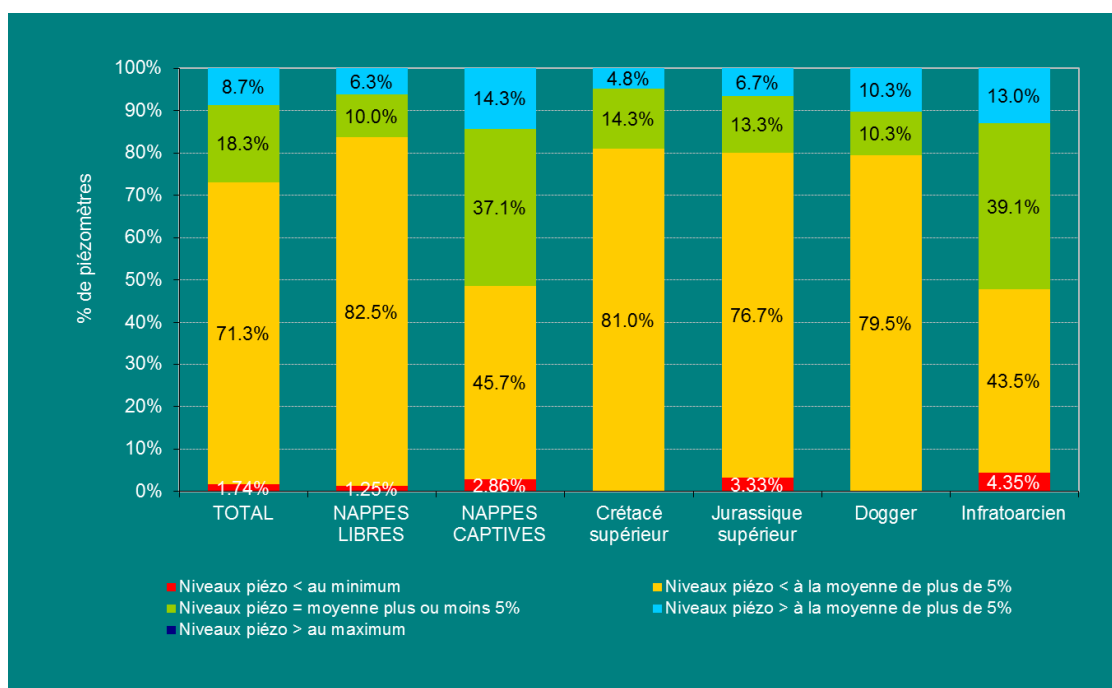
## Suivi des eaux souterraines

### ► Par type de nappes

Entre novembre 2014 et janvier 2015 on a observé une dégradation de la situation, avec une nette augmentation du nombre de piézomètres situés en dessous de la moyenne. Depuis février la situation s'est améliorée, mais l'absence de pluies significatives en avril a provoqué une baisse généralisée des niveaux. Les fortes pluies enregistrées début mai ont permis une nouvelle recharge des nappes, et donc une amélioration de la situation, qui a perduré en juin avec l'excédent de pluie de la seconde décade, notamment en Charente. En l'absence de pluies significatives en juillet, et avec les fortes chaleurs enregistrées, la situation s'est dégradée. Par contre, les épisodes orageux intenses du mois d'août suivis de ceux de mi-septembre, ont permis une amélioration de la situation, mais le manque de pluie en octobre a provoqué une nouvelle baisse des niveaux des nappes libres, qui a perduré en novembre et décembre.

Au 31 décembre 2015, **84 piézomètres présentent un niveau inférieur à la moyenne interannuelle<sup>1</sup>**, soit près de **73%** du parc tous types de nappes confondus (contre 47% fin novembre). **27%** des piézomètres indique des **niveaux proches ou supérieurs à la moyenne**, contre 53% fin novembre; dont 18,3% proches de la moyenne.

- **pour les nappes libres : 16,3% des piézomètres sont proches ou supérieurs à la moyenne** de plus de 5% (42% fin novembre), dont **10%** proches de la moyenne ; **67 piézomètres** sont inférieurs à la moyenne (**83,7%**).
- **pour les nappes captives, 51,4% des niveaux piézométriques sont proches à supérieurs à la moyenne** de plus de 5% (80% fin novembre), dont **37,1%** proches de la moyenne; **17 piézomètres** sont inférieurs à la moyenne (**48,6%**).

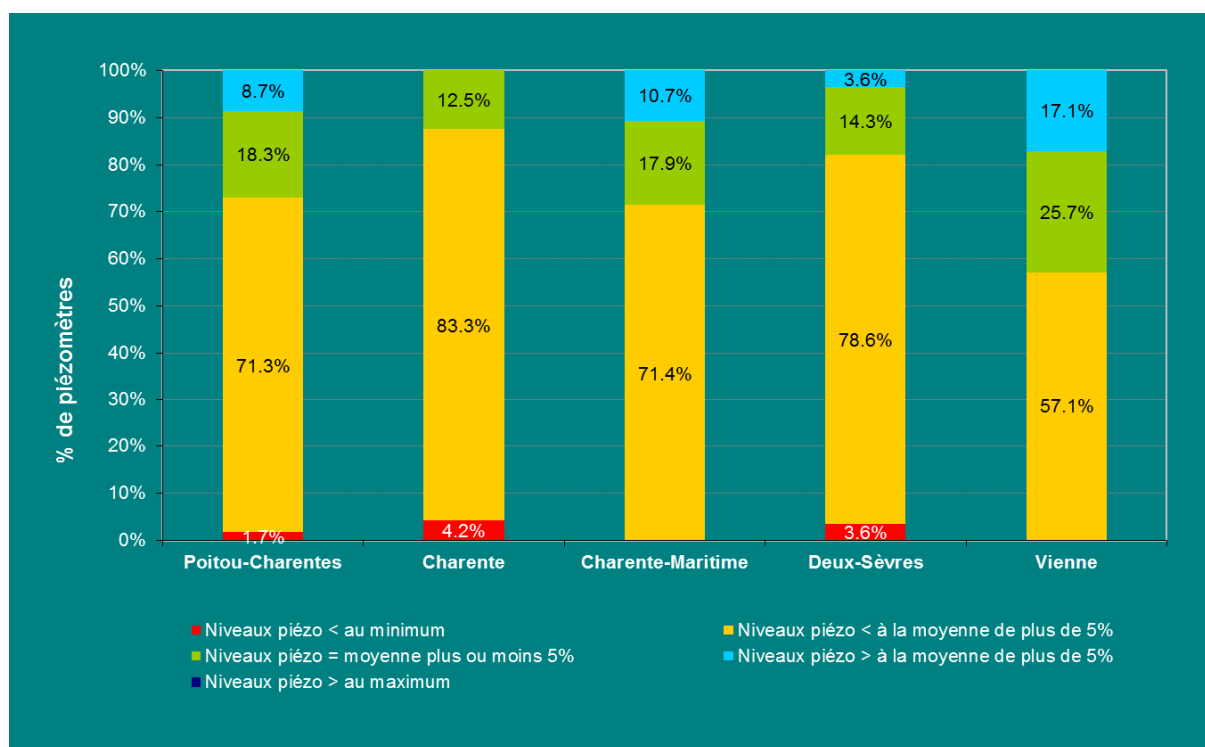


<sup>1</sup> Rappelons que la moyenne interannuelle est calculée d'après un historique de mesures propre à chaque piézomètre, fonction de l'année de sa mise en service, le plus souvent postérieure à la mise en place de l'irrigation. Cette moyenne est, par conséquent, influencée par les prélèvements.

## ► Par département

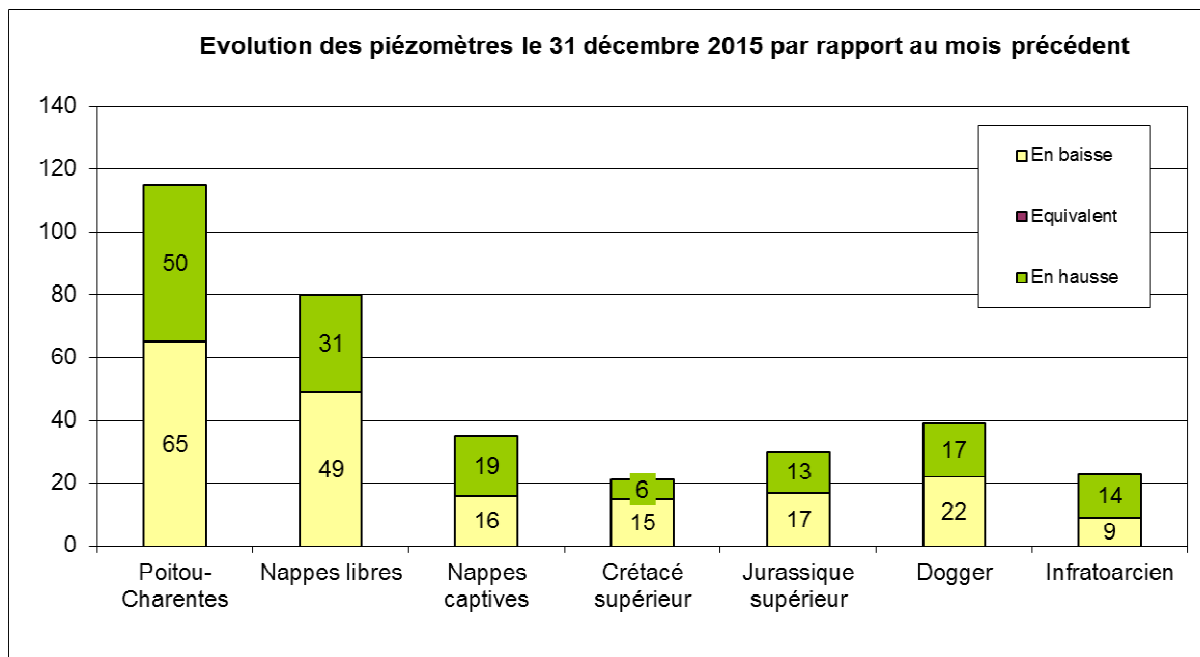
La situation des nappes par département se présente ainsi :

- en **Charente**, la situation **s'est dégradée** fin décembre par rapport à celle observée fin novembre : aucun piézomètre n'est supérieur à la moyenne, et **12,5%** des piézomètres ont un **niveau proche de la moyenne interannuelle** (contre respectivement : 21,9% > moyenne et 20,8% = moyenne, fin novembre). **21** piézomètres sont inférieurs à la moyenne (**soit 87,5%**).
- en **Charente-Maritime** la situation **s'est aussi dégradée** par rapport à fin novembre: on compte **28,6%** de **piézomètres proches à supérieurs à la moyenne** (57,1% fin novembre) ; **17,9%** sont proches de la moyenne ; **71,4%** se situent en dessous de la moyenne (**20** piézomètres)
- en **Deux-Sèvres**, la situation **s'est dégradée** par rapport à fin novembre: **17,9%** des piézomètres sont **proches à supérieurs à la moyenne** (55,2% fin novembre) ; **23** piézomètres sont en dessous de la moyenne (**82,1%**)
- en **Vienne**, la situation **s'est dégradée** par rapport à celle observée fin novembre: **42,9%** des piézomètres présente un niveau proche à supérieur à la moyenne (contre 65,7% fin novembre) ; **20** piézomètres sont en dessous de la moyenne (**57,1%**)



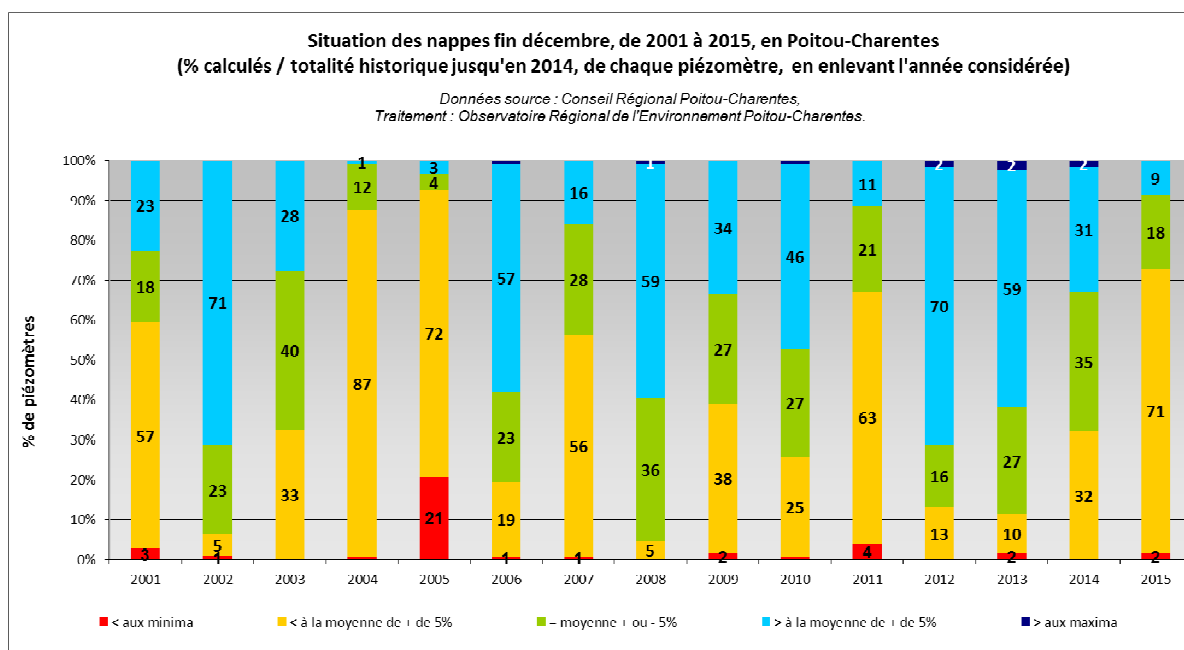
### ► Evolution des piézomètres par rapport au mois précédent

Actuellement, **65 piézomètres** présentent **une baisse** par rapport au mois précédent, et **50** indiquent **une hausse** (à titre de comparaison, ces chiffres s'élevaient respectivement à 84 et 32, fin novembre 2015, par rapport à fin octobre).

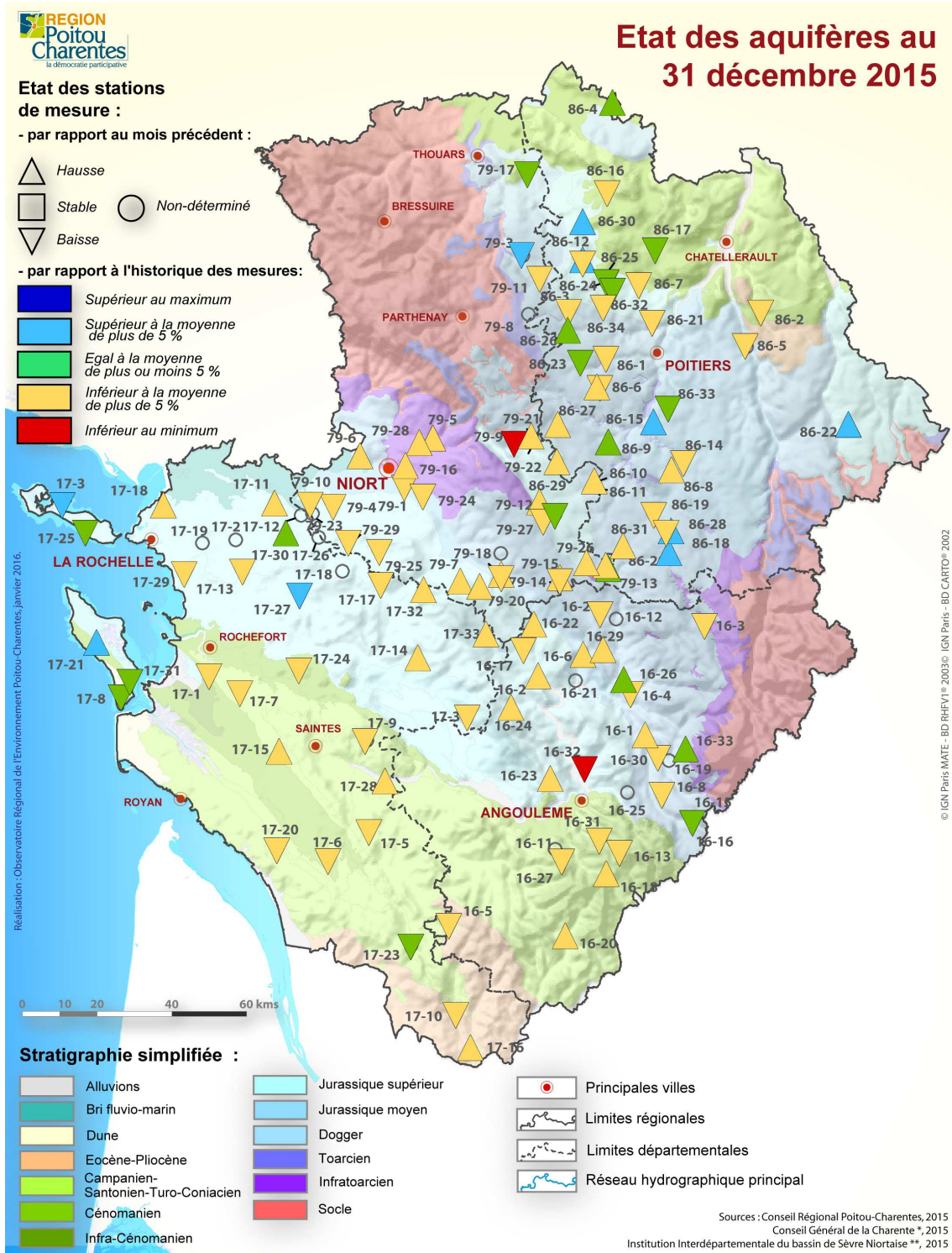


### ► Comparaison par rapport aux années antérieures

Au 31 décembre, on observe sur le graphique suivant que la **situation de 2015**, proche de celle observée en 2007, se situe au **3<sup>ème</sup> rang des situations les moins favorables** de ces quatorze dernières années.



► Carte de synthèse



Carte de synthèse de l'état des aquifères au 31 décembre 2015

La maîtrise d'ouvrage du réseau piézométrique est assurée par la Région Poitou-Charentes. Le réseau est cofinancé par l'Union européenne et les agences de l'eau Adour-Garonne et Loire-Bretagne. L'Europe s'engage en Poitou-Charentes avec le Fonds européen de développement régional.

