

Source des données : Région Nouvelle-Aquitaine, Météo France

Traitement : Observatoire Régional de l'Environnement Poitou-Charentes


## Situation des nappes d'eau souterraines en Poitou-Charentes, au 31 octobre 2016

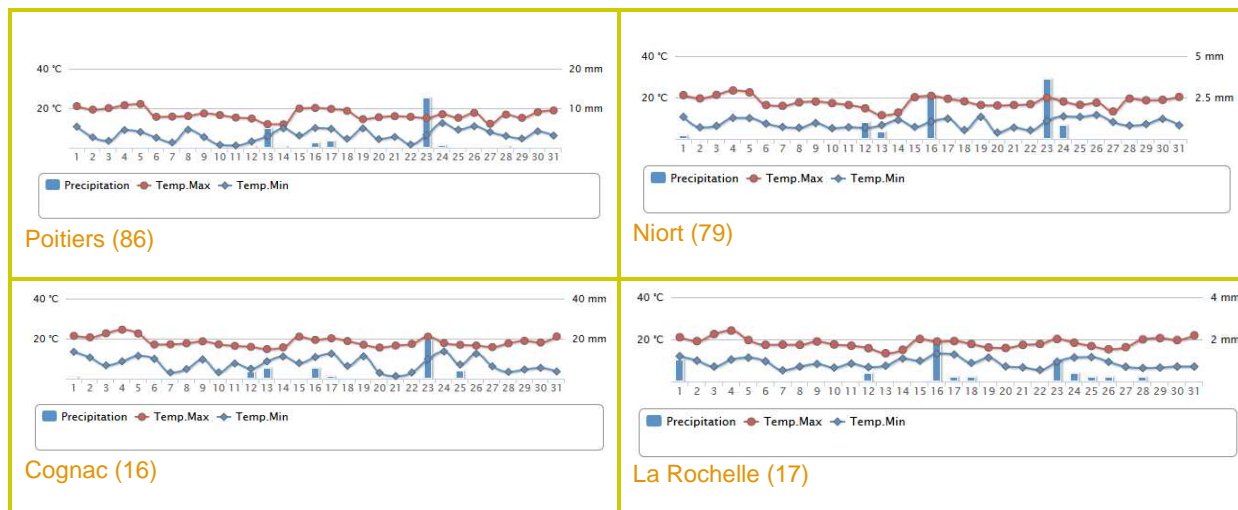
### Suivi des précipitations (Source : Météo France)

#### ► Précipitations

La pluviométrie du mois d'octobre 2016 a été **déficitaire** sur le Poitou-Charentes avec des précipitations très en-dessous des moyennes saisonnières, notamment en Vienne, Deux-Sèvres, et Charente-Maritime.

En effet, le **cumul des pluies du 1<sup>er</sup> au 31 octobre 2016** correspond à 30% de la **normale mensuelle** à Poitiers, 9% à Niort, 12,5% à La Rochelle et 49% à Cognac.

 <b>MÉTÉO FRANCE</b> Toujours un temps d'avance	Cumul des précipitations du 1 <sup>er</sup> au 31 octobre 2016	Moyenne mensuelle d'octobre sur la période 1981-2010
<b>Poitiers-Biard</b>	22,9 mm	75,6 mm
<b>Niort</b>	8,6 mm	96,8 mm
<b>Cognac</b>	40,1 mm	81,2 mm
<b>La Rochelle</b>	11,6 mm	92,6 mm



#### ► Prévisions

Au 4 octobre 2016, Météo France ne prévoit pas de pluie pour les jours à venir, mais une baisse des températures sur le Poitou-Charentes.

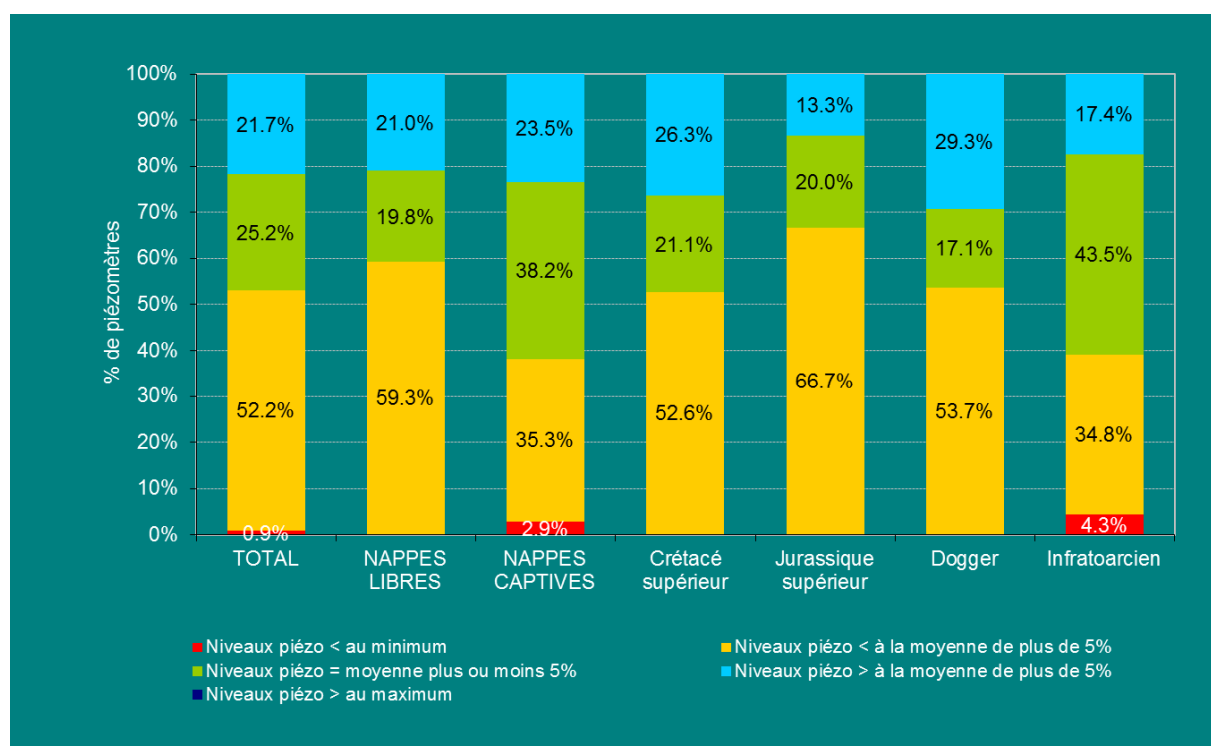
### ► Par type de nappes

En fin d'année 2015, on a observé une dégradation de la situation, avec une nette augmentation du nombre de piézomètres situés en dessous de la moyenne, d'octobre à décembre. Ensuite, les pluies enregistrées début janvier 2016 ont permis une remontée des niveaux, notamment en Charente, Charente-Maritime et Deux-Sèvres. En février la situation s'est améliorée consécutivement aux fortes pluies enregistrées au cours de la première quinzaine du mois. En mars, l'amélioration a continué avec les pluies de la première décade, mais en fin de mois on observe une tendance des nappes à la baisse, notamment en Charente, où les niveaux se rapprochent des moyennes. En avril, puis en mai les niveaux ont continué de baisser. Cependant, on observe une remontée des niveaux fin mai, consécutive aux importantes pluies enregistrées, et qui continue en juin.

En juillet, la tendance est à la baisse en lien avec les faibles précipitations et des usages de l'eau importants en cette période estivale. En août, la baisse des niveaux s'intensifie avec les fortes chaleurs enregistrées. Cette situation perdure en septembre, et octobre, en l'absence de précipitations.

Au 31 octobre 2016, **61 piézomètres présentent un niveau inférieur à la moyenne interannuelle<sup>1</sup>**, soit près de **53,1%** du parc tous types de nappes confondus (contre 30,2% fin septembre). **46,9%** des piézomètres indique des **niveaux proches ou supérieurs à la moyenne**, dont 25,2% proche de la moyenne, contre 69,8% ≥ moyenne fin septembre.

- **pour les nappes libres : 40,8% des piézomètres sont proches ou supérieurs à la moyenne** de plus de 5% (73,2% fin septembre), dont **18,8%** proche de la moyenne ; **48** piézomètres sont inférieurs à la moyenne (**59,3%**).
- **pour les nappes captives, 61,8% des niveaux piézométriques sont proches à supérieurs à la moyenne** de plus de 5% (61,8% fin septembre), dont 38,2% proche de la moyenne ; **13** piézomètres sont inférieurs à la moyenne (**38,2%**).

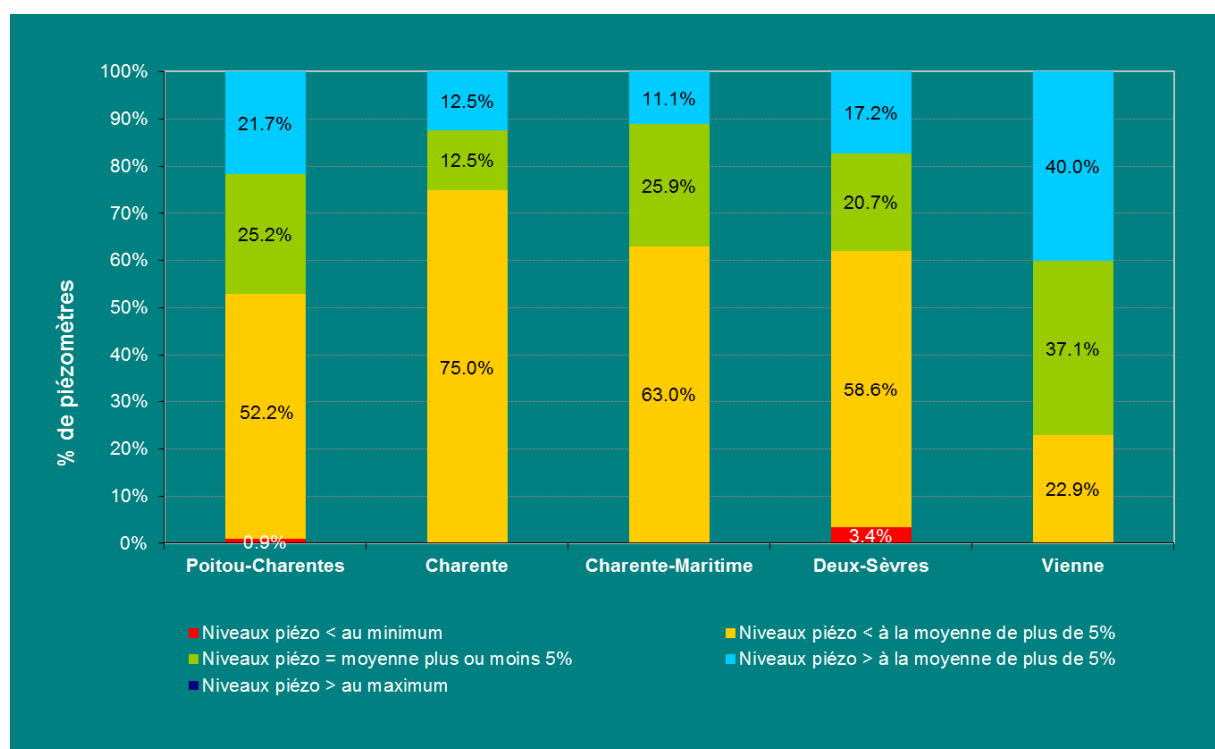


<sup>1</sup> Rappelons que la moyenne interannuelle est calculée d'après un historique de mesures propre à chaque piézomètre, fonction de l'année de sa mise en service, le plus souvent postérieure à la mise en place de l'irrigation. Cette moyenne est, par conséquent, influencée par les prélèvements.

## ► Par département

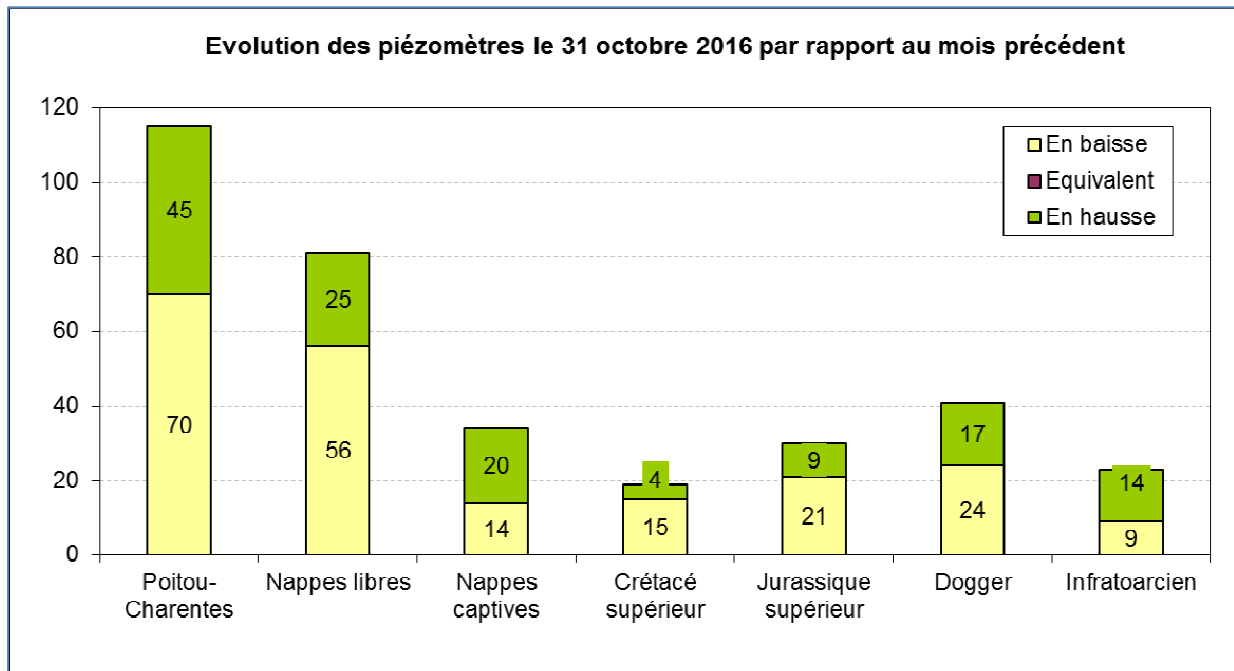
La situation des nappes par département se présente ainsi :

- en **Charente**, la situation **s'est dégradée** à fin octobre avec **12,5%** des piézomètres supérieurs à la moyenne, et **12,5%** des piézomètres ont un **niveau proche de la moyenne interannuelle** (contre respectivement : 12,5% > moyenne et 41,7% = moyenne, fin septembre). **18** piézomètres sont inférieurs à la moyenne (**soit 75%**).
- en **Charente-Maritime** la situation observée fin octobre **s'est dégradée** par rapport à celle observée fin septembre : on compte **37%** de **piézomètres proches à supérieurs à la moyenne** (78,6% fin septembre), dont **25,9%** proches de la moyenne ; **63%** se situent en dessous de la moyenne (**17** piézomètres)
- en **Deux-Sèvres**, la situation fin octobre **s'est dégradée** par rapport à celle observée fin septembre : **37,9%** des piézomètres sont **proches à supérieurs à la moyenne** (69% fin septembre) ; **18** piézomètres sont en dessous de la moyenne (**62,1%**)
- en **Vienne**, la situation fin octobre **s'est légèrement améliorée** par rapport à celle observée fin septembre : **77,1%** des piézomètres présente un niveau proche à supérieur à la moyenne (contre 74,3% fin septembre); **8** piézomètres se situent en dessous de la moyenne (22,9%).



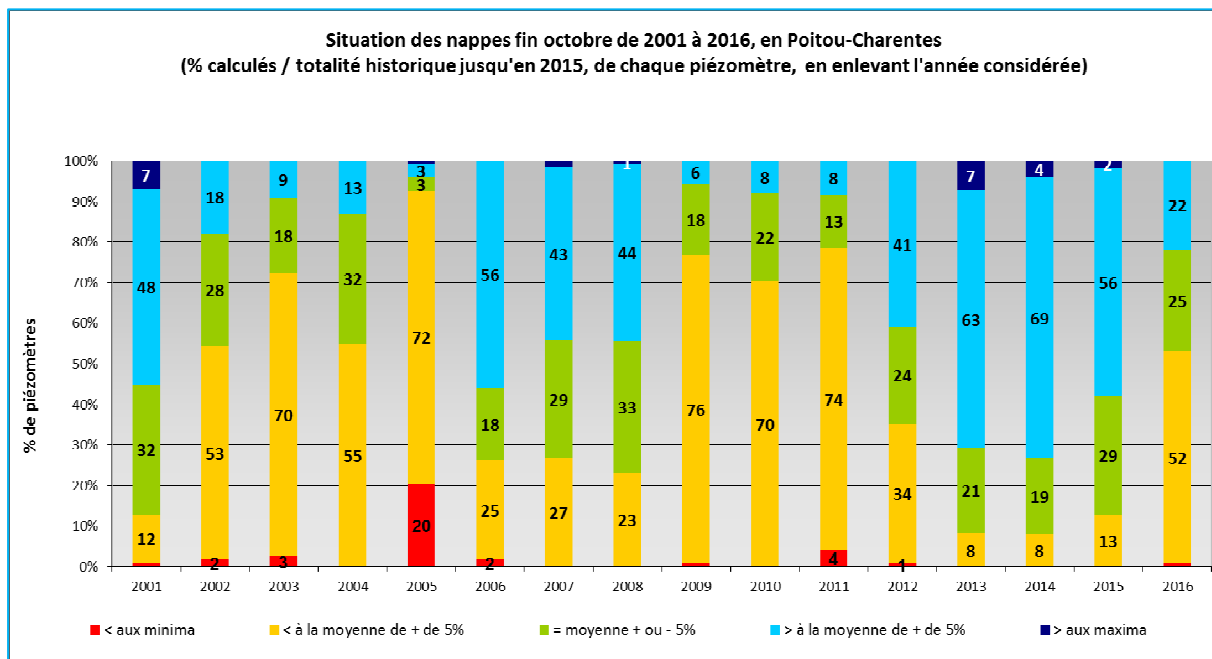
► **Evolution des piézomètres par rapport au mois précédent**

Actuellement, **70 piézomètres** présentent **une baisse** par rapport au mois précédent et **45** indiquent **une hausse** (à titre de comparaison, ces chiffres s'élevaient respectivement à 95 en baisse et 21 en hausse, fin septembre 2016 par rapport à fin août).

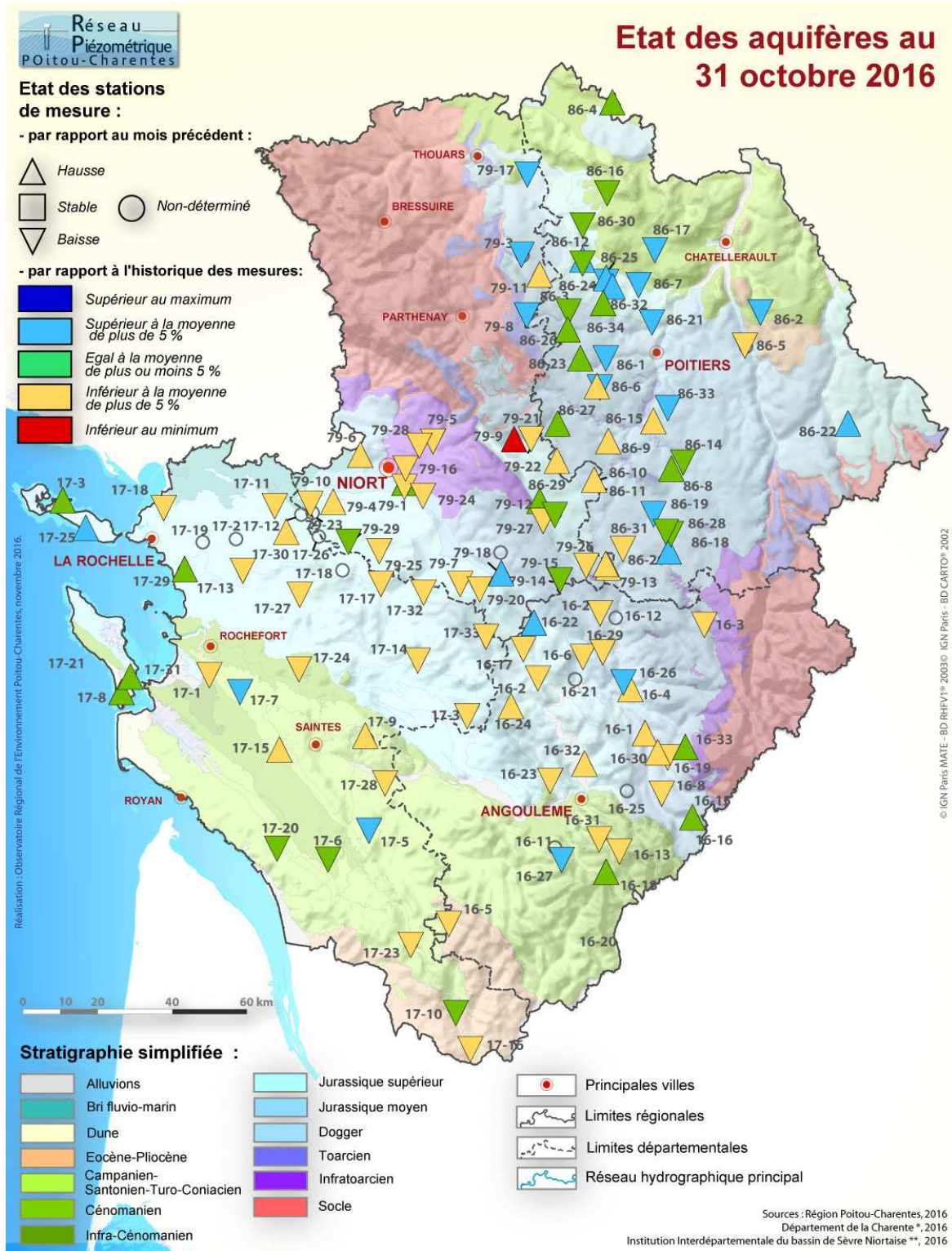


► **Comparaison par rapport aux années antérieures**

Au 31 octobre, on observe sur le graphique suivant que la **situation de 2016**, se situe au **9<sup>ème</sup> rang des situations les plus favorables** de ces seize dernières années, proche de celle observée en 2002 à la même période.



► Carte de synthèse



Carte de synthèse de l'état des aquifères au 31 octobre 2016

La maîtrise d'ouvrage du réseau piézométrique est assurée par la Région Nouvelle-Aquitaine. Le réseau est cofinancé par l'Union européenne et les agences de l'eau Adour-Garonne et Loire-Bretagne. L'Europe s'engage en Poitou-Charentes avec le Fonds européen de développement régional.

