

Source des données : Région Nouvelle-Aquitaine, Météo France

Traitement : Observatoire Régional de l'Environnement Poitou-Charentes


Situation des nappes d'eau souterraines en Poitou-Charentes, au 30 avril 2017

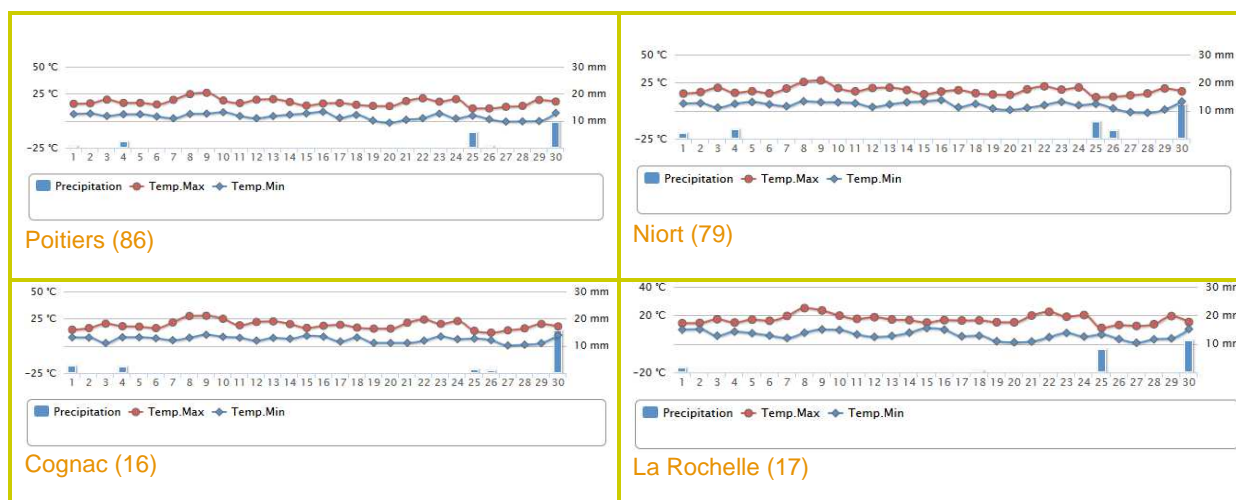
Suivi des précipitations (Source : Météo France)

► Précipitations

La pluviométrie du mois d'avril 2017 a été **déficitaire** sur l'ensemble du Poitou-Charentes, notamment en Charente-Maritime où le déficit atteint 71%.

En effet, le **cumul des pluies du 1^{er} au 30 avril 2017** correspond à 32% de la **normale mensuelle** à Poitiers, 36% à Niort, 29% à La Rochelle, et 32% à Cognac.

 MÉTÉO FRANCE Toujours un temps d'avance	Cumul des précipitations du 1 ^{er} au 30 avril 2017	Moyenne mensuelle d'avril sur la période 1981-2010
Poitiers-Biard	18,1 mm	56,1 mm
Niort	25,7 mm	71,3 mm
Cognac	22,4 mm	71 mm
La Rochelle	18,4 mm	63,9 mm



► Prévisions

Au 4 mai 2017, Météo France prévoit un temps nuageux sur le Poitou-Charentes pour les jours à venir.

Suivi des eaux souterraines

► Par type de nappes

En fin d'année 2016, on a observé une dégradation de la situation en septembre et octobre, en l'absence de précipitations.

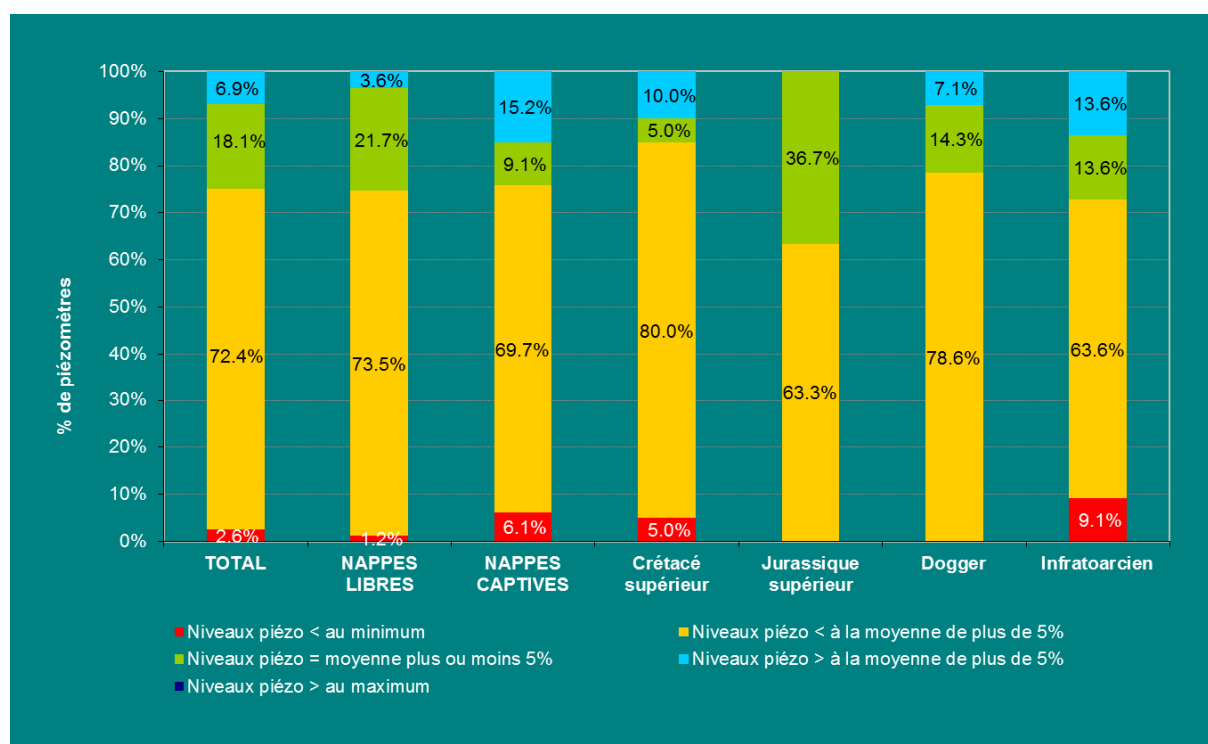
En novembre, les précipitations proches des normales saisonnières, n'ont pas permis aux nappes de se recharger correctement.

En décembre, la situation s'est encore dégradée avec la pluviométrie déficitaire, et on observe une nette augmentation du nombre de piézomètres situés en dessous de la moyenne.

En janvier 2017, la tendance est toujours à la baisse en lien avec les faibles précipitations enregistrées au cours de cette période. En février la situation ne s'est guère améliorée. En mars on observe une amélioration de la situation consécutive des pluies, puis une nouvelle baisse en avril.

Au 30 avril 2017, **87 piézomètres présentent un niveau inférieur à la moyenne interannuelle¹**, soit près de **75%** du parc tous types de nappes confondus, dont 2,6% inférieurs aux minima (contre 64,9% fin mars). **25%** des piézomètres indique des **niveaux proches ou supérieurs à la moyenne**, dont plus des deux tiers proche de la moyenne, contre 35,1% \geq moyenne fin mars.

- **pour les nappes libres : 25,3% des piézomètres sont proches ou supérieurs à la moyenne** de plus de 5% (37,4% fin mars), dont **21,7%** proche de la moyenne ; **62** piézomètres sont inférieurs à la moyenne (**74,7%**).
- **pour les nappes captives, 24,3% des niveaux piézométriques sont proches à supérieurs à la moyenne** de plus de 5% (29,4% fin mars), dont 9,1% proche de la moyenne ; **25** piézomètres sont inférieurs à la moyenne (**75,7%**).

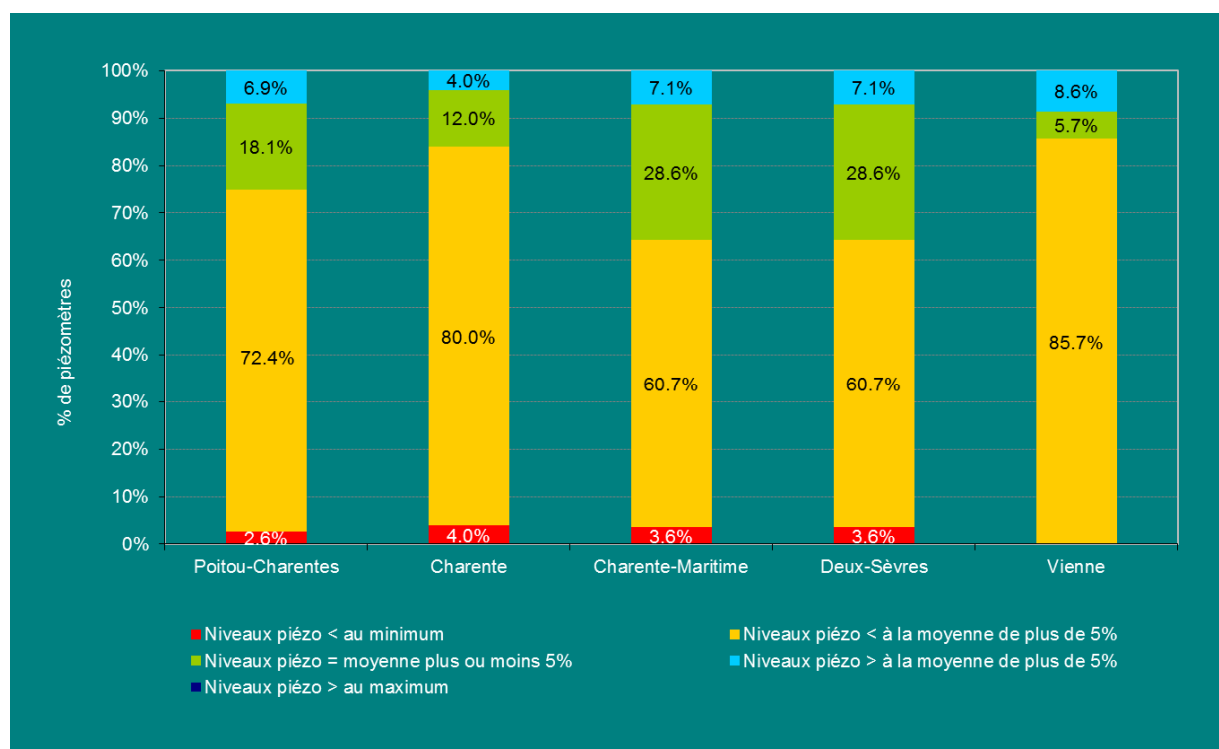


¹ Rappelons que la moyenne interannuelle est calculée d'après un historique de mesures propre à chaque piézomètre, fonction de l'année de sa mise en service, le plus souvent postérieure à la mise en place de l'irrigation. Cette moyenne est, par conséquent, influencée par les prélèvements.

► Par département

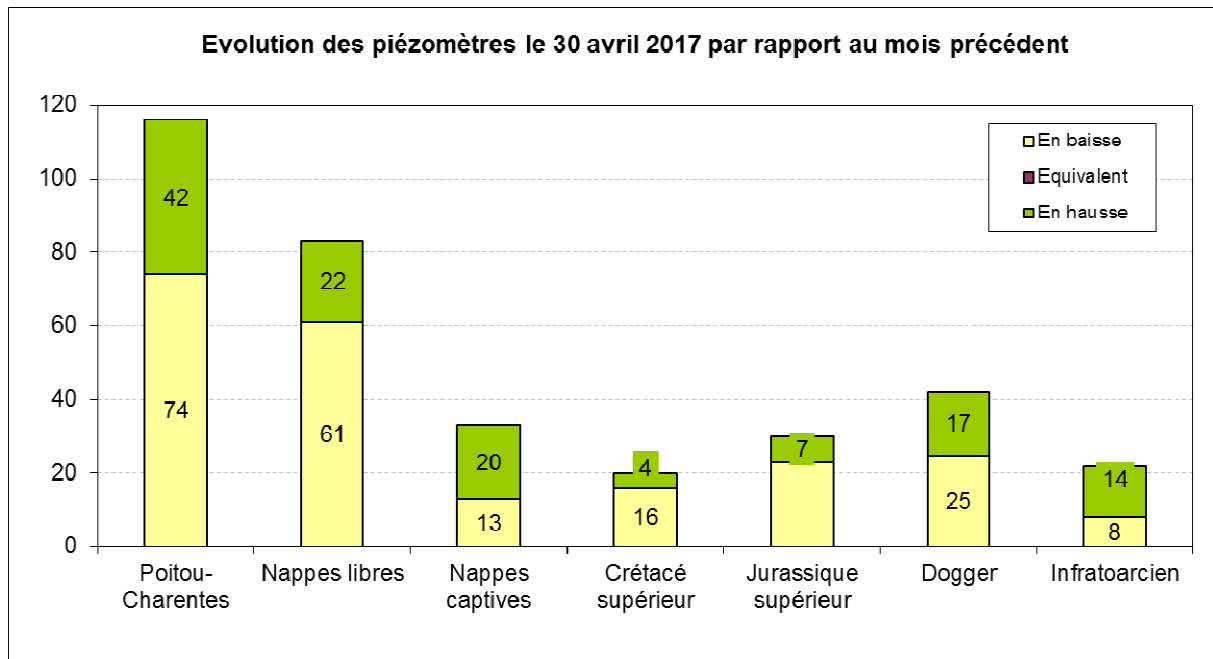
La situation des nappes par département se présente ainsi :

- en **Charente**, la situation **s'est dégradée** à fin avril par rapport à fin mars, avec **4%** de piézomètres **supérieurs à la moyenne**, et **12%** de piézomètres **proches de la moyenne interannuelle** (contre respectivement : 16% > moyenne et 20% = moyenne, fin mars). **21** piézomètres sont inférieurs à la moyenne (**soit 84%**), contre 64% fin mars.
- en **Charente-Maritime** la situation observée fin avril s'est aussi dégradée par rapport à celle observée fin mars :
En effet, on compte **35,7%** de piézomètres proches à supérieurs à la moyenne (50% fin mars), dont **28,6%** proche de la moyenne, et **64,3%** en dessous de la moyenne (**18** piézomètres), contre 50% fin mars.
- en **Deux-Sèvres**, la situation fin avril s'est maintenue par rapport à celle observée fin mars: **35,7%** des piézomètres sont proches à supérieurs à la moyenne (contre 34,5% ≥ moyenne fin mars) ; **18** piézomètres sont en dessous de la moyenne (**64,3%**)
- en **Vienne**, la situation fin avril s'est dégradée par rapport à celle observée fin mars, puisque **14,3%** des piézomètres présente un niveau proche à supérieur à la moyenne, contre 22,8% fin mars, et **30** piézomètres se situent en dessous de la moyenne (**85,7%**), contre 77,2% fin mars.



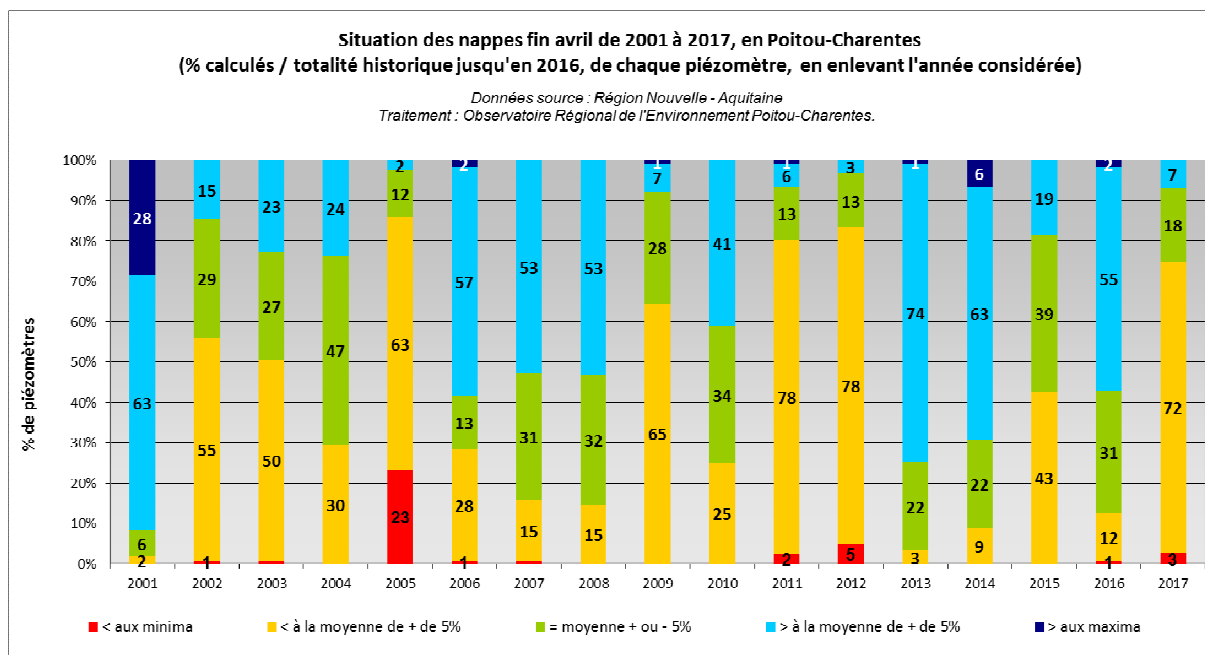
► **Evolution des piézomètres par rapport au mois précédent**

Actuellement, **74 piézomètres** présentent **une baisse** par rapport au mois précédent et **42** indiquent **une hausse** (à titre de comparaison, ces chiffres s'élevaient respectivement à 7 en baisse et 110 en hausse, fin mars 2017 par rapport à fin février).

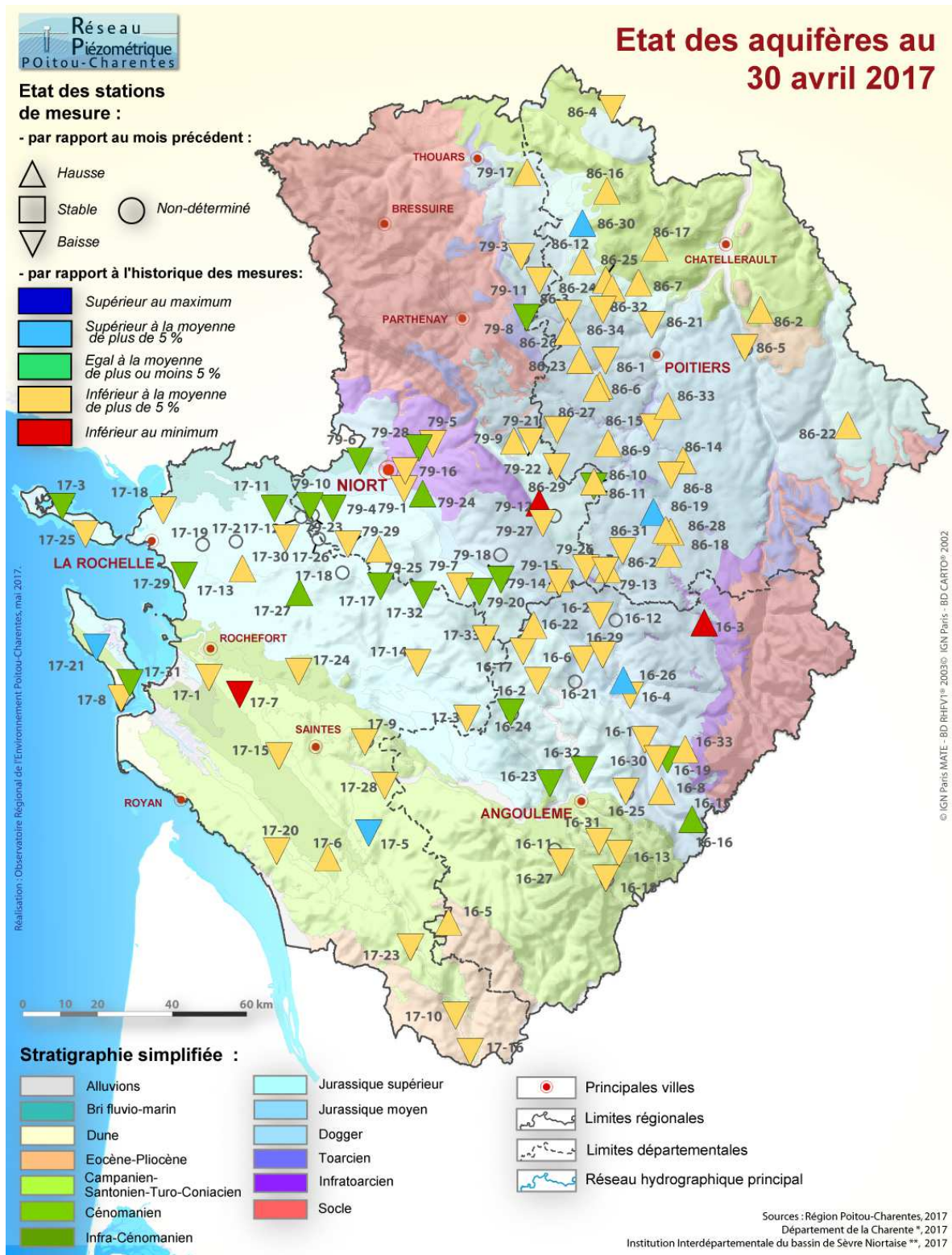


► **Comparaison par rapport aux années antérieures**

Au 30 avril, on observe sur le graphique suivant que la **situation de 2017**, se situe au **4^{ème} rang des situations les moins favorables** de ces dix-sept dernières années, assez proche de celle observée en 2011 à la même période.



► Carte de synthèse



Carte de synthèse de l'état des aquifères au 30 avril 2017

La maîtrise d'ouvrage du réseau piézométrique est assurée par la Région Nouvelle-Aquitaine
Le réseau est cofinancé par l'Union européenne et les agences de l'eau Adour-Garonne et Loire-Bretagne.
L'Europe s'engage en Poitou-Charentes avec le Fonds européen de développement régional.

