

Source des données : Région Nouvelle-Aquitaine, Météo France

Traitement : Observatoire Régional de l'Environnement Poitou-Charentes

Situation des nappes d'eau souterraines en Poitou-Charentes, au 30 juin 2017

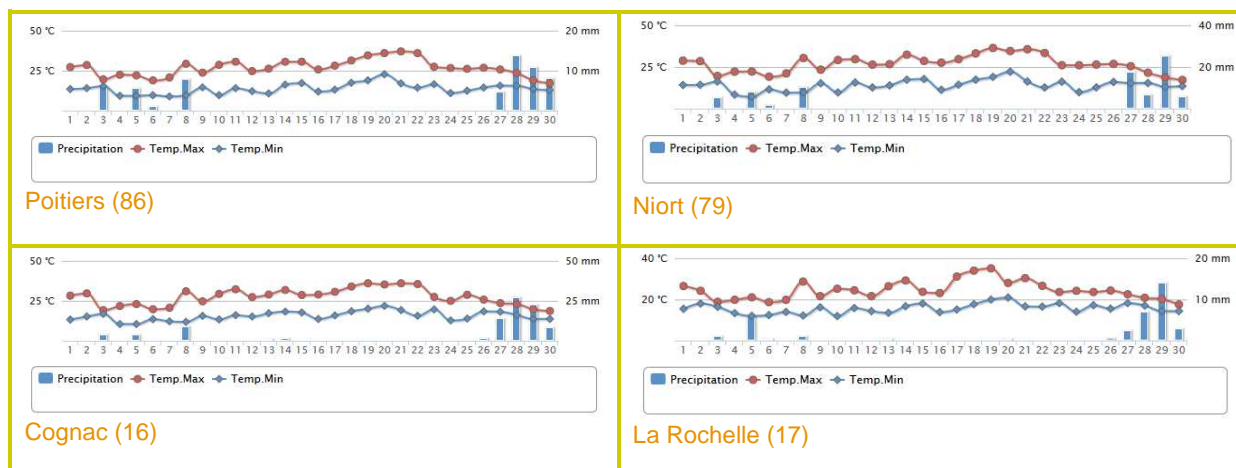
Suivi des précipitations (Source : Météo France)

► Précipitations

La pluviométrie du mois de juin 2017, enregistrée en première et dernière décades du mois, a été **excédentaire** sur le Poitou-Charentes, notamment sur les départements des Deux-Sèvres et de la Charente (+34% et +75%) ; en Vienne et Charente-Maritime l'excédent est de 12%.

En effet, le **cumul des pluies du 1^{er} au 30 juin 2017** correspond à 112,4% de la **normale mensuelle** à Poitiers, 134,4% à Niort, 112,6% à La Rochelle, et 175,5% à Cognac.

 METEOROLOGIE Toujours un temps d'avance	Cumul des précipitations du 1 ^{er} au 30 juin 2017	Moyenne mensuelle de juin sur la période 1981-2010
Poitiers-Biard	57,9 mm	51,5 mm
Niort	79,6 mm	59,2 mm
Cognac	91,8 mm	52,3 mm
La Rochelle	44,7 mm	39,7 mm



► Prévisions

Au 6 juillet 2017, Météo France prévoit un temps plutôt ensoleillé sur le Poitou-Charentes pour les jours à venir.

Suivi des eaux souterraines

► Par type de nappes

En fin d'année 2016, on a observé une dégradation de la situation en septembre et octobre, en l'absence de précipitations.

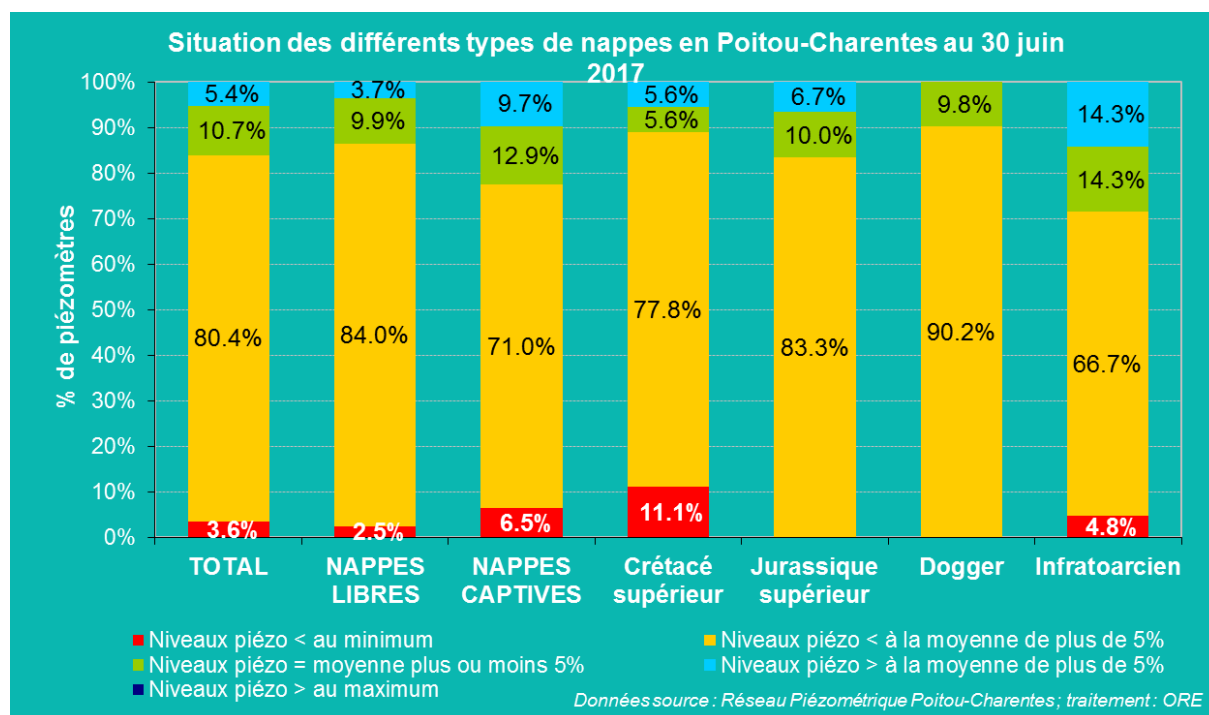
En novembre, les précipitations proches des normales saisonnières, n'ont pas permis aux nappes de se recharger correctement.

En décembre, la situation s'est encore dégradée avec la pluviométrie déficitaire, et on observe une nette augmentation du nombre de piézomètres situés en dessous de la moyenne.

En janvier 2017, la tendance est toujours à la baisse en lien avec les faibles précipitations enregistrées au cours de cette période. En février la situation ne s'est guère améliorée. En mars on observe une amélioration de la situation consécutive des pluies, puis une nouvelle baisse en avril et mai. Les pluies de début et fin juin ont permis une stabilisation de la situation qui reste néanmoins très sensible.

Au 30 juin 2017, **94 piézomètres présentent un niveau inférieur à la moyenne interannuelle¹**, soit **84%** du parc tous types de nappes confondus, dont 3,6% inférieurs aux minima (contre 84% fin mai). **16,1%** des piézomètres indique des **niveaux proches ou supérieurs à la moyenne**, dont les 2/3 proches de la moyenne, contre 16,4% \geq moyenne fin mai.

- **pour les nappes libres : 13,6% des piézomètres sont proches ou supérieurs à la moyenne** de plus de 5% (12% fin mai), dont près de **10%** proche de la moyenne ; **70** piézomètres sont inférieurs à la moyenne (**86,5%**).
- **pour les nappes captives, 22,6% des niveaux piézométriques sont proches à supérieurs à la moyenne** de plus de 5% (27,3% fin mai), dont près de 13% proche de la moyenne ; **24** piézomètres sont inférieurs à la moyenne (**77,5%**).

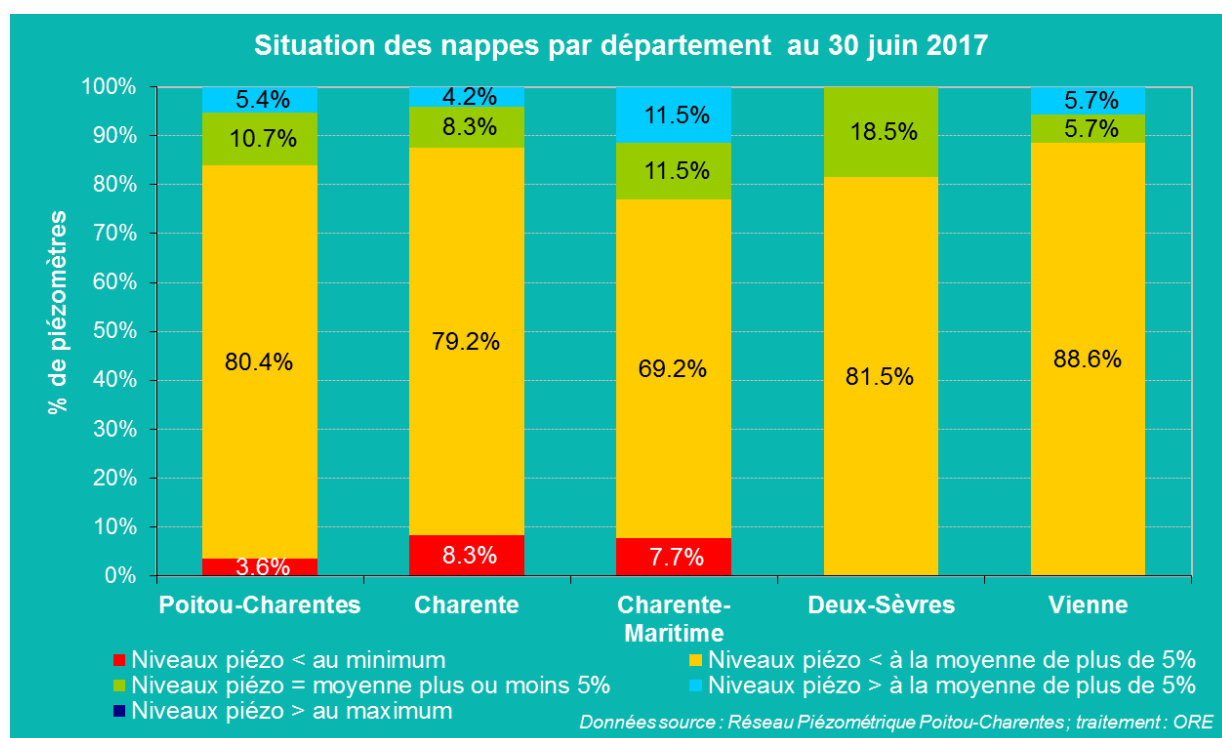


¹ Rappelons que la moyenne interannuelle est calculée d'après un historique de mesures propre à chaque piézomètre, fonction de l'année de sa mise en service, le plus souvent postérieure à la mise en place de l'irrigation. Cette moyenne est, par conséquent, influencée par les prélèvements.

► Par département

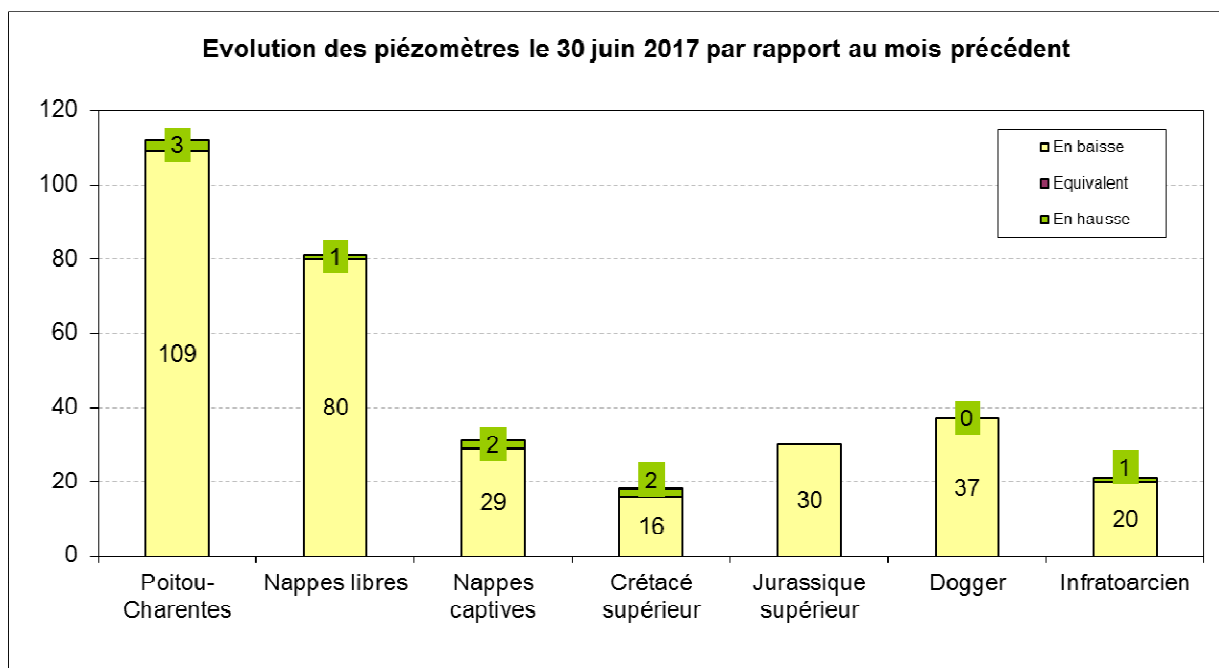
La situation des nappes par département se présente ainsi :

- en **Charente**, la situation s'est légèrement améliorée à fin juin par rapport à fin mai, avec **4,2%** de piézomètres **supérieurs à la moyenne**, et **8,3%** de piézomètres **proches de la moyenne interannuelle** (contre respectivement : 4% > moyenne et 4% = moyenne, fin mai). **21** piézomètres sont inférieurs à la moyenne (**soit 77,5%**), contre 92% fin mai.
- en **Charente-Maritime** la situation observée fin juin s'est aussi légèrement améliorée par rapport à celle observée fin mai :
En effet, on compte **23%** de piézomètres proches à supérieurs à la moyenne (22,2% fin mai), dont la moitié proche de la moyenne, et **77% en dessous de la moyenne** (20 piézomètres), contre 77,8% fin mai.
- en **Deux-Sèvres**, la situation fin juin s'est dégradée par rapport à celle observée fin mai: **18,5%** des piézomètres sont proches de la moyenne (contre 20,7% ≥ moyenne fin mai) ; **22** piézomètres sont **en dessous de la moyenne** (81,5%)
- en **Vienne**, la situation fin juin s'est dégradée par rapport à celle observée fin mai, puisque **11,4%** des piézomètres présente un niveau proche à supérieur à la moyenne, contre 14,3% fin mai, et **31** piézomètres se situent en dessous de la moyenne (**88,6%**), contre 85,7% fin mai.



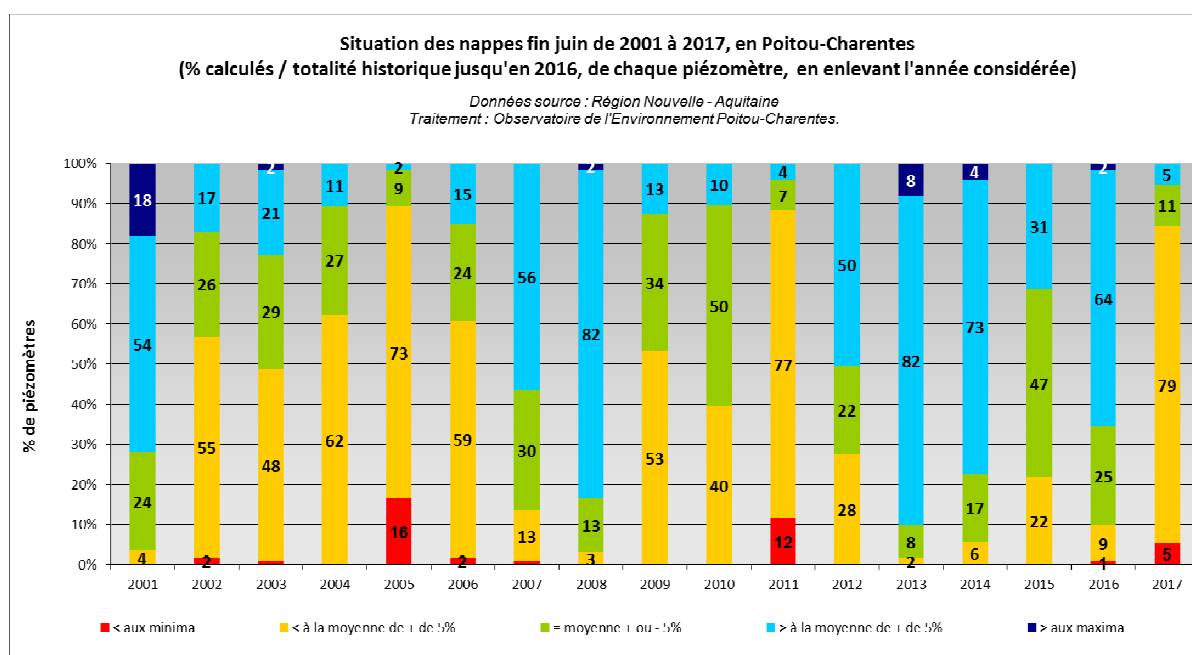
► **Evolution des piézomètres par rapport au mois précédent**

Actuellement, **109 piézomètres** présentent **une baisse** par rapport au mois précédent et **3** indiquent **une hausse** (à titre de comparaison, ces chiffres s'élevaient respectivement à 103 en baisse et 13 en hausse, fin mai 2017 par rapport à fin avril).

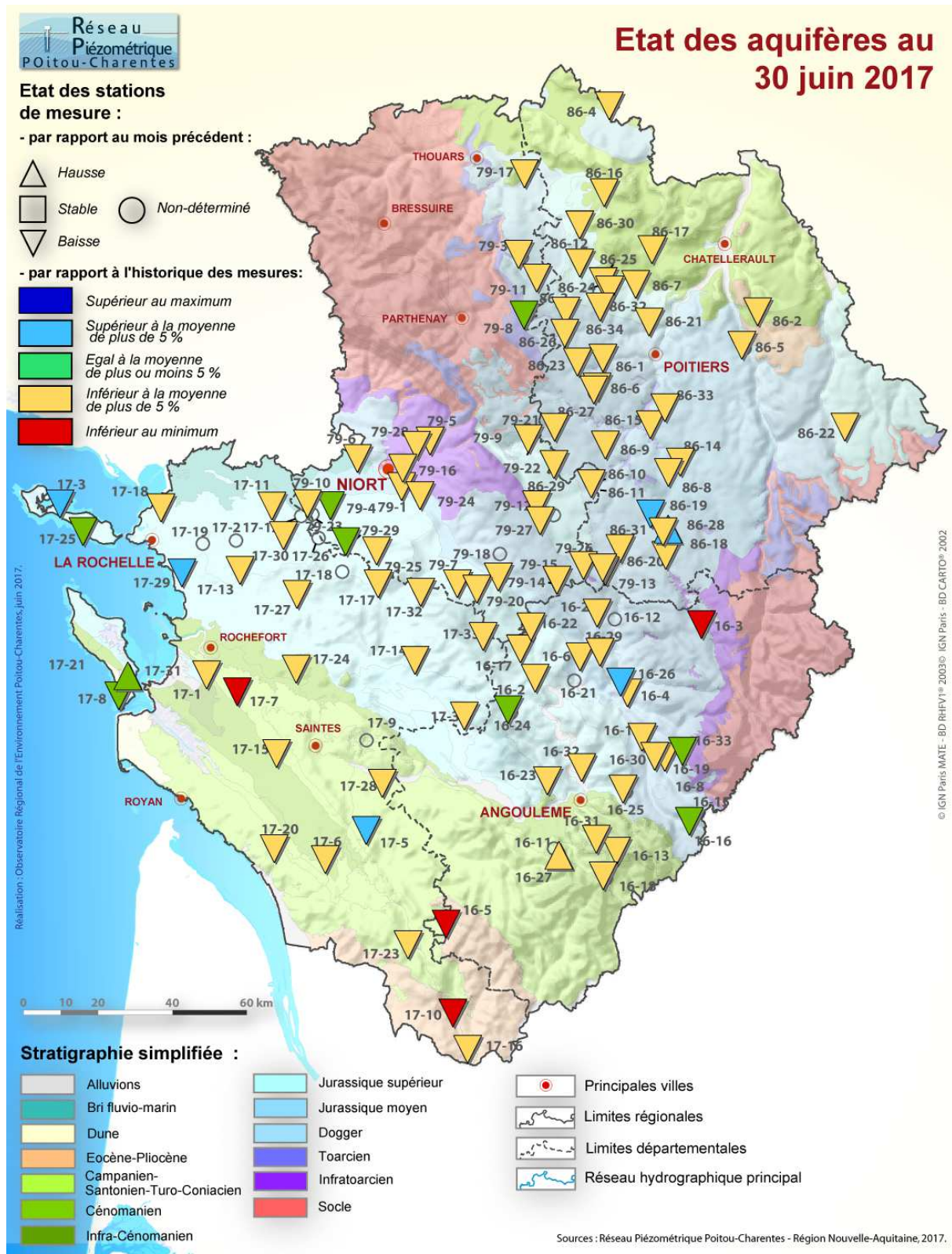


► **Comparaison par rapport aux années antérieures**

Au 30 juin, on observe sur le graphique suivant que la **situation de 2017**, se situe au **3^{ème} rang des situations les moins favorables** de ces dix-sept dernières années, derrière 2005 et 2011.



► Carte de synthèse



Carte de synthèse de l'état des aquifères au 30 juin 2017

La maîtrise d'ouvrage du réseau piézométrique est assurée par la Région Nouvelle-Aquitaine. Le réseau est cofinancé par l'Union européenne et les agences de l'eau Adour-Garonne et Loire-Bretagne. L'Europe s'engage en Poitou-Charentes avec le Fonds européen de développement régional.

