

Source des données : Région Nouvelle-Aquitaine, Météo France

Traitement : Observatoire de l'Environnement Poitou-Charentes

Situation des nappes d'eau souterraines en Poitou-Charentes, au 31 octobre 2017

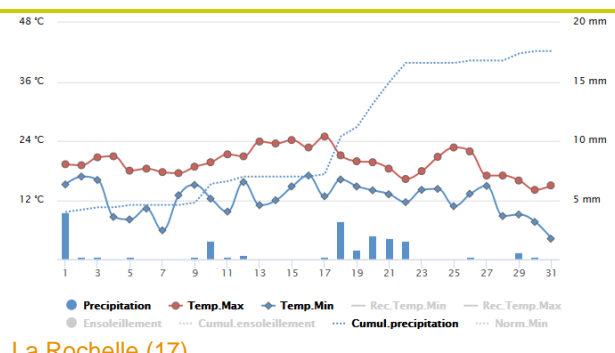
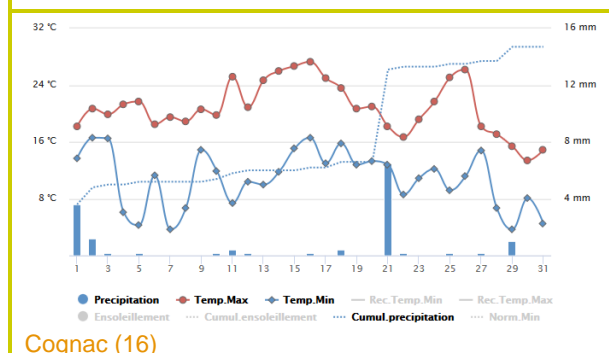
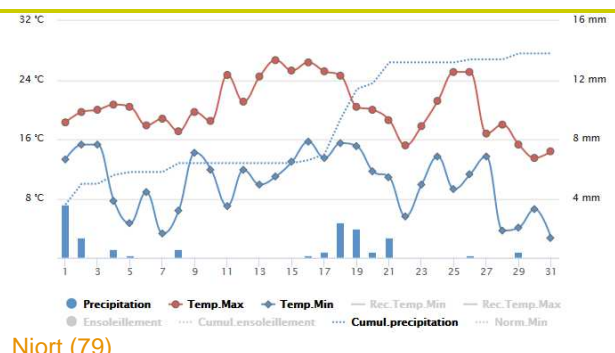
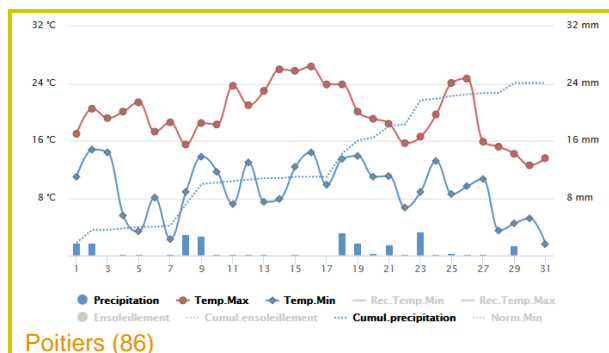
Suivi des précipitations (Source : Météo France)

► Précipitations

La pluviométrie du mois d'octobre 2017, a été très **déficitaire** sur l'ensemble du Poitou-Charentes.

En effet, le **cumul des pluies du 1^{er} au 31 octobre 2017** correspond à 31,9% de la **normale mensuelle** à Poitiers, 14,3% à Niort, 20,1% à La Rochelle, et 18,1% à Cognac.

METEO FRANCE Toujours un temps d'avance	Cumul des précipitations du 1 ^{er} au 31 octobre 2017	Moyenne mensuelle d'octobre sur la période 1981-2010
Poitiers-Biard	24,1 mm	75,6 mm
Niort	13,8 mm	96,8 mm
Cognac	14,7 mm	81,2 mm
La Rochelle	18,6 mm	92,6 mm



► Prévisions

Au 7 novembre 2017, Météo France prévoit un temps plutôt pluvieux sur le Poitou-Charentes pour les jours à venir, et des températures inférieures aux normales de saison.

► Par type de nappes

En fin d'année 2016, on a observé une dégradation de la situation en septembre et octobre, en l'absence de précipitations.

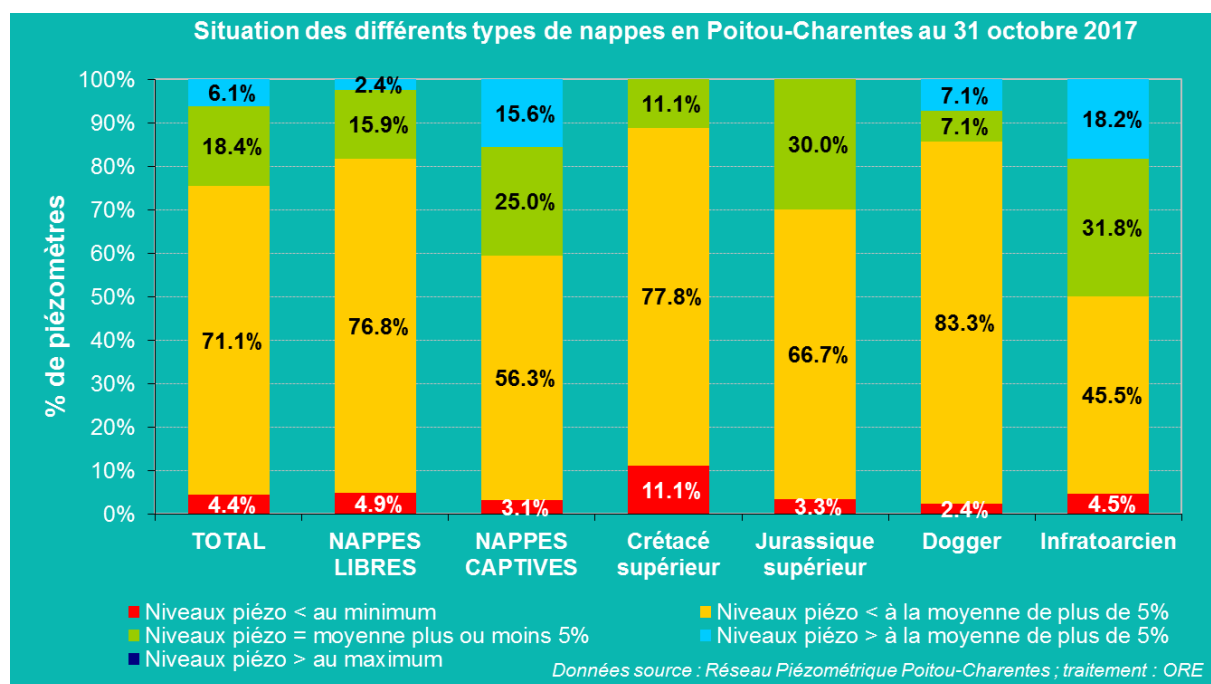
En novembre, les précipitations proches des normales saisonnières, n'ont pas permis aux nappes de se recharger correctement.

En décembre, la situation s'est encore dégradée avec la pluviométrie déficitaire, et on observe une nette augmentation du nombre de piézomètres situés en dessous de la moyenne.

En janvier 2017, la tendance est toujours à la baisse en lien avec les faibles précipitations enregistrées au cours de cette période. En février la situation ne s'est guère améliorée. En mars on observe une amélioration de la situation consécutive des pluies, puis une nouvelle baisse en avril et mai. Les pluies de début et fin juin ont permis une stabilisation de la situation qui reste néanmoins très sensible. En juillet et août, la situation, proche de celle de 2011, ne s'est pas améliorée, avec des niveaux qui restent en grande majorité inférieurs à la moyenne. Fin septembre, on observe une légère amélioration, mais en octobre, l'absence de précipitation n'arrange pas la situation.

Au 31 octobre 2017, **86 piézomètres présentent un niveau inférieur à la moyenne interannuelle¹**, soit **75,5%** du parc tous types de nappes confondus, dont 4,4% inférieurs aux minima (contre 57% fin septembre). **24,5%** des piézomètres indique des **niveaux proches ou supérieurs à la moyenne**, contre 43% ≥ moyenne fin septembre.

- **pour les nappes libres : 18,3% des piézomètres sont proches ou supérieurs à la moyenne** de plus de 5% (34,1% fin septembre), dont la majorité proche de la moyenne ; **67 piézomètres** sont inférieurs à la moyenne (**81,7%**).
- **pour les nappes captives, 40,6% des niveaux piézométriques sont proches à supérieurs à la moyenne** de plus de 5% (65,6% fin septembre), dont près de 61% proche de la moyenne ; **19 piézomètres** sont inférieurs à la moyenne (**59,4%**).

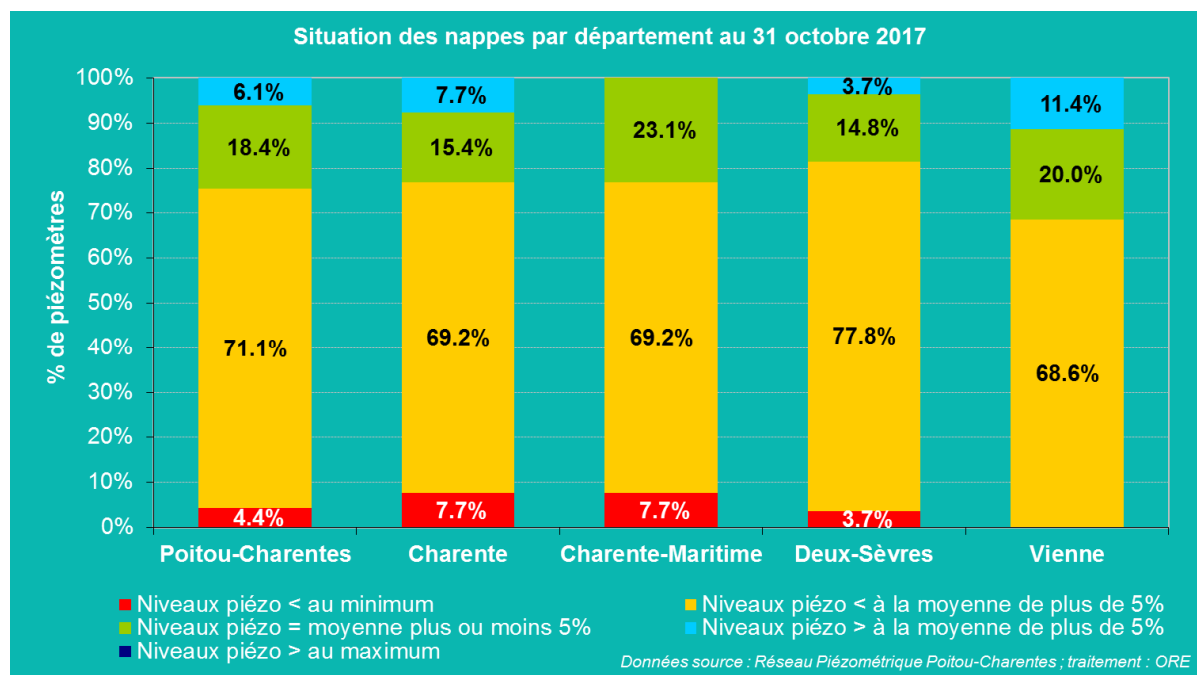


¹ Rappelons que la moyenne interannuelle est calculée d'après un historique de mesures propre à chaque piézomètre, fonction de l'année de sa mise en service, le plus souvent postérieure à la mise en place de l'irrigation. Cette moyenne est, par conséquent, influencée par les prélèvements.

► Par département

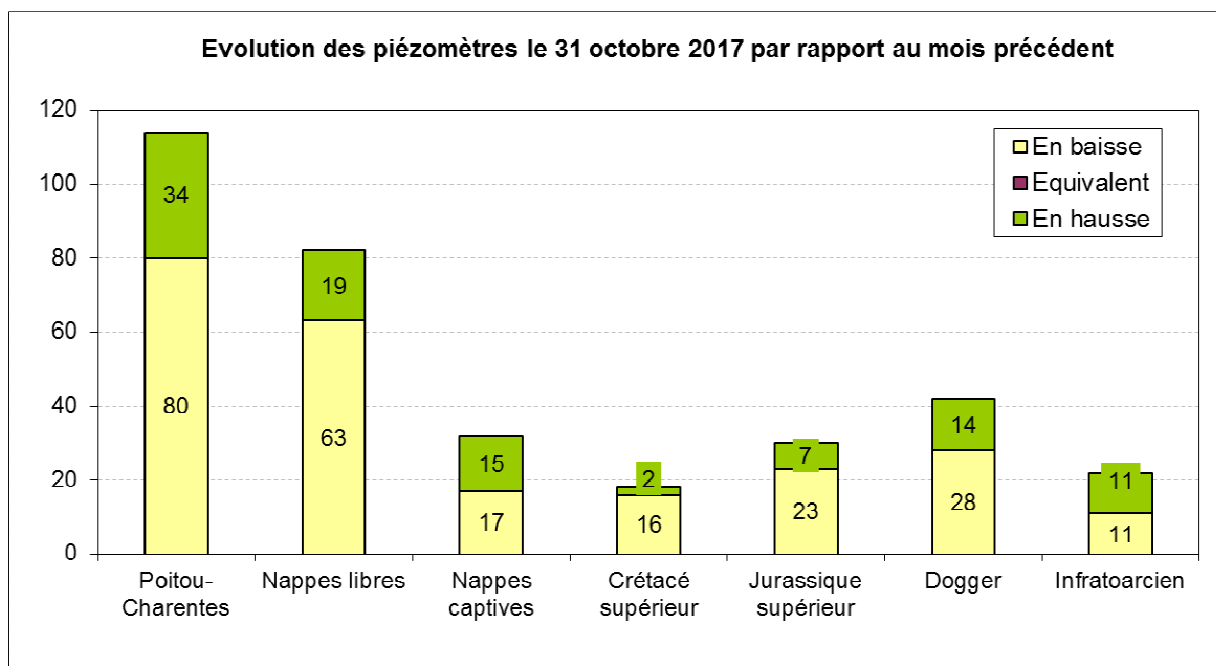
La situation des nappes par département se présente ainsi :

- en **Charente**, la situation s'est dégradée à fin octobre par rapport à fin septembre, avec **7,7%** de piézomètres **supérieurs à la moyenne**, et **15,4%** de piézomètres **proches de la moyenne interannuelle** (contre respectivement : 11,5% > moyenne et 23,1% = moyenne, fin septembre). **20** piézomètres sont inférieurs à la moyenne (**soit 76,9%**), contre 65,4% fin septembre.
- en **Charente-Maritime** la situation observée fin octobre s'est dégradée par rapport à celle observée fin septembre :
En effet, on compte **23,1%** de piézomètres **proches de la moyenne** (46,2% ≥ moyenne fin septembre), et **76,9%** en **dessous de la moyenne** (**20** piézomètres), contre 53,9% fin septembre.
- en **Deux-Sèvres**, la situation fin octobre s'est dégradée par rapport à celle observée fin septembre: **18,5%** des piézomètres sont **proches à supérieurs à la moyenne** (contre 37% ≥ moyenne fin septembre) ; **22** piézomètres sont **en dessous de la moyenne** (**81,5%**)
- en **Vienne**, la situation fin octobre s'est dégradée par rapport à celle observée fin septembre, puisque **31,4%** des piézomètres présente un niveau proche à supérieur à la moyenne, contre 51,5% fin septembre, et **24** piézomètres se situent en dessous de la moyenne (**68,6%**), contre 48,6% fin septembre.



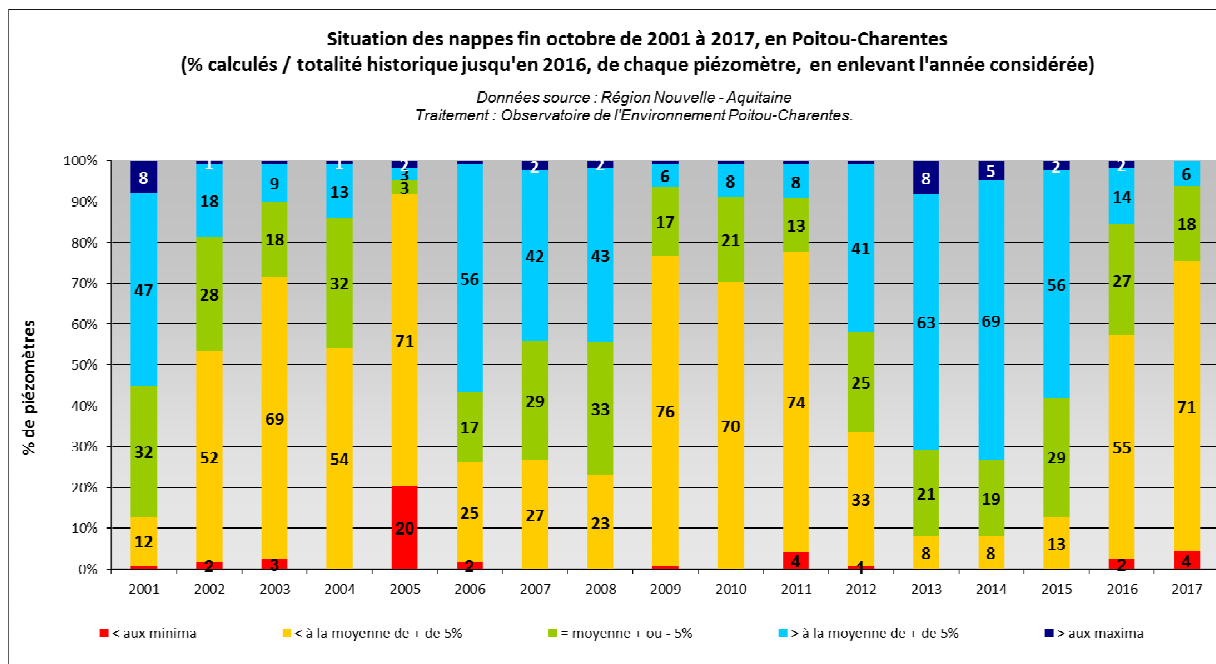
► **Evolution des piézomètres par rapport au mois précédent**

Actuellement, **80 piézomètres** présentent **une baisse** par rapport au mois précédent et **34** indiquent **une hausse** (à titre de comparaison, ces chiffres s'élevaient respectivement à 72 en baisse et 42 en hausse, fin septembre 2017 par rapport à fin août).

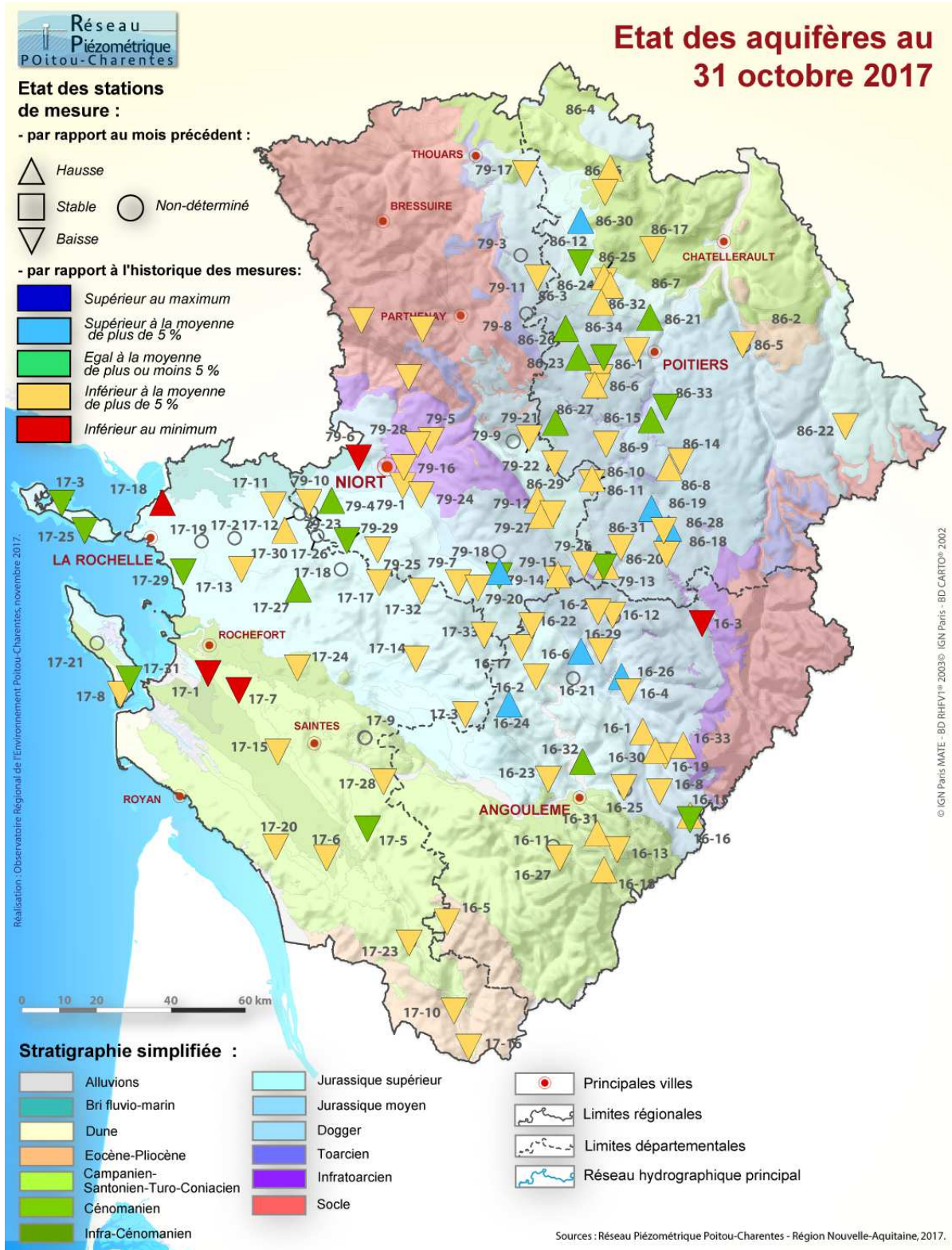


► **Comparaison par rapport aux années antérieures**

Au 31 octobre, on observe sur le graphique suivant que la **situation de 2017**, se situe au **4^{ème} rang des situations les moins favorables** de ces dix-sept dernières années, comparable à celles observées en 2009 et 2011 à la même période.



► Carte de synthèse



Carte de synthèse de l'état des aquifères au 31 octobre 2017

La maîtrise d'ouvrage du réseau piézométrique est assurée par la Région Nouvelle-Aquitaine. Le réseau est cofinancé par l'Union européenne et les agences de l'eau Adour-Garonne et Loire-Bretagne. L'Europe s'engage en Poitou-Charentes avec le Fonds européen de développement régional.

