

Source des données : Région Nouvelle-Aquitaine, Météo France

Traitement : Observatoire de l'Environnement Poitou-Charentes


Situation des nappes d'eau souterraines en Poitou-Charentes, au 30 novembre 2017

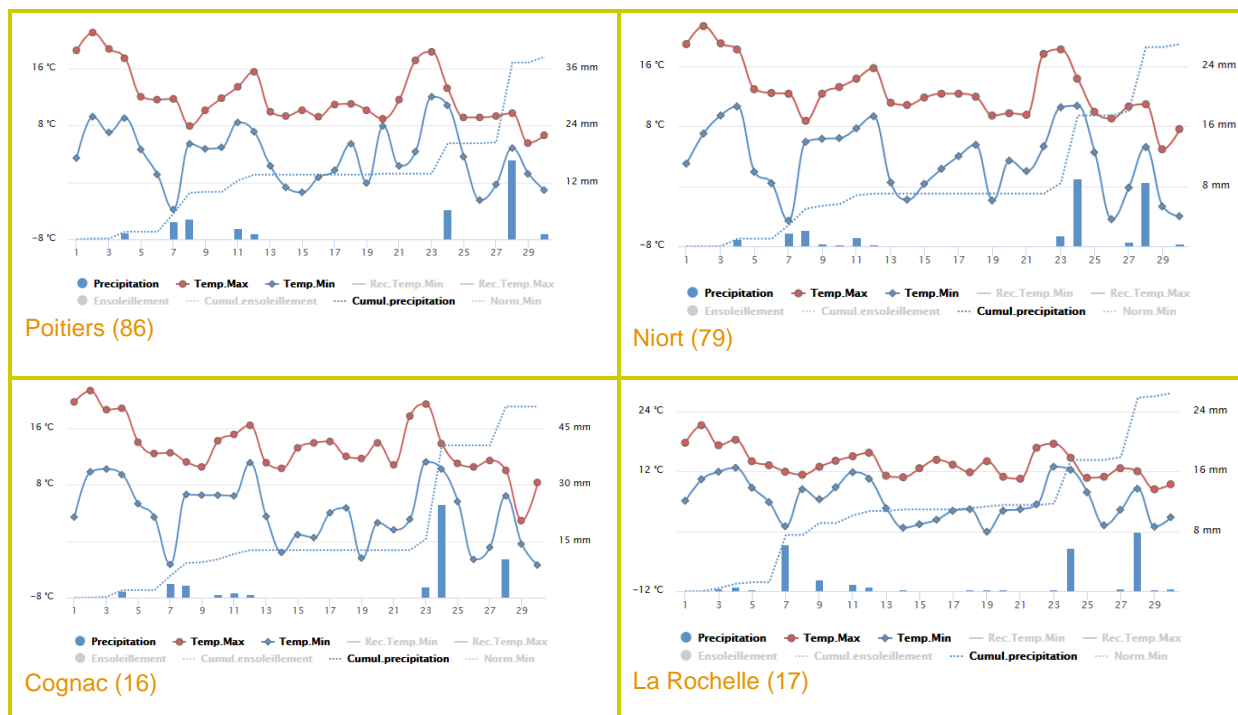
Suivi des précipitations (Source : Météo France)

► Précipitations

La pluviométrie du mois de novembre 2017, a été très **déficitaire** sur l'ensemble du Poitou-Charentes.

En effet, le **cumul des pluies du 1^{er} au 30 novembre 2017** correspond à 52,7% de la **normale mensuelle** à Poitiers, 28,9% à Niort, 28,2% à La Rochelle, et 58,7% à Cognac.

 MÉTÉO FRANCE Toujours un temps d'avance	Cumul des précipitations du 1 ^{er} au 30 novembre 2017	Moyenne mensuelle de novembre sur la période 1981-2010
Poitiers-Biard	38,4 mm	72,8 mm
Niort	26,9 mm	93,2 mm
Cognac	50,7 mm	86,3 mm
La Rochelle	26,4 mm	93,6 mm



► Prévisions

Au 4 décembre 2017, Météo France prévoit un temps plutôt pluvieux sur le Poitou-Charentes pour les jours à venir, et des températures inférieures aux normales de saison.

► Par type de nappes

En fin d'année 2016, on a observé une dégradation de la situation en septembre et octobre, en l'absence de précipitations.

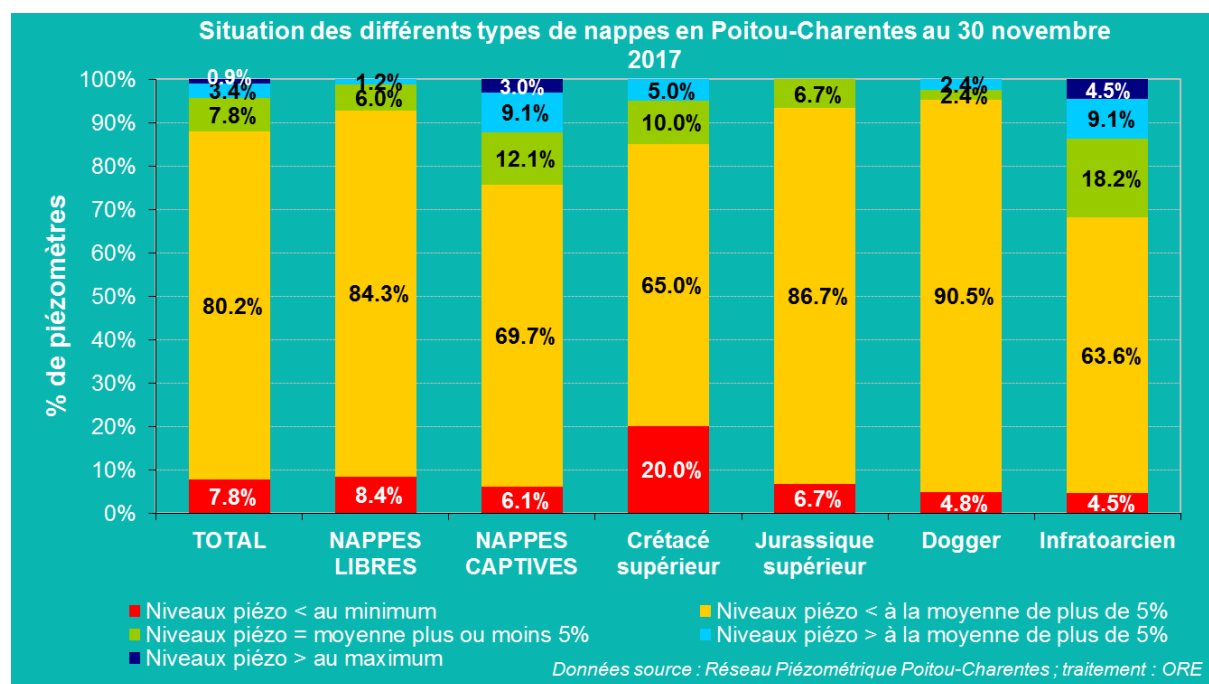
En novembre, les précipitations proches des normales saisonnières, n'ont pas permis aux nappes de se recharger correctement.

En décembre, la situation s'est encore dégradée avec la pluviométrie déficitaire, et on observe une nette augmentation du nombre de piézomètres situés en dessous de la moyenne.

En janvier 2017, la tendance est toujours à la baisse en lien avec les faibles précipitations enregistrées au cours de cette période. En février la situation ne s'est guère améliorée. En mars on observe une amélioration de la situation consécutive des pluies, puis une nouvelle baisse en avril et mai. Les pluies de début et fin juin ont permis une stabilisation de la situation qui reste néanmoins très sensible. En juillet et août, la situation, proche de celle de 2011, ne s'est pas améliorée, avec des niveaux qui restent en grande majorité inférieurs à la moyenne. Fin septembre, on observe une légère amélioration, mais en octobre et novembre, le manque de précipitation n'arrange pas la situation.

Au 30 novembre 2017, **102 piézomètres présentent un niveau inférieur à la moyenne interannuelle¹**, soit **88%** du parc tous types de nappes confondus, dont 7,8% inférieurs aux minima (contre 75,5% fin octobre). **22%** des piézomètres indique des **niveaux proches ou supérieurs à la moyenne**, contre 24,7% \geq moyenne fin octobre.

- **pour les nappes libres : 7,2% des piézomètres sont proches ou supérieurs à la moyenne** de plus de 5% (18,3% fin octobre), dont la majorité proche de la moyenne ; **77 piézomètres** sont inférieurs à la moyenne (92,8%).
- **pour les nappes captives, 24,2% des niveaux piézométriques sont proches à supérieurs à la moyenne** de plus de 5% (40,6% fin octobre), dont près de 12% proche de la moyenne ; **25 piézomètres** sont inférieurs à la moyenne (75,8%).

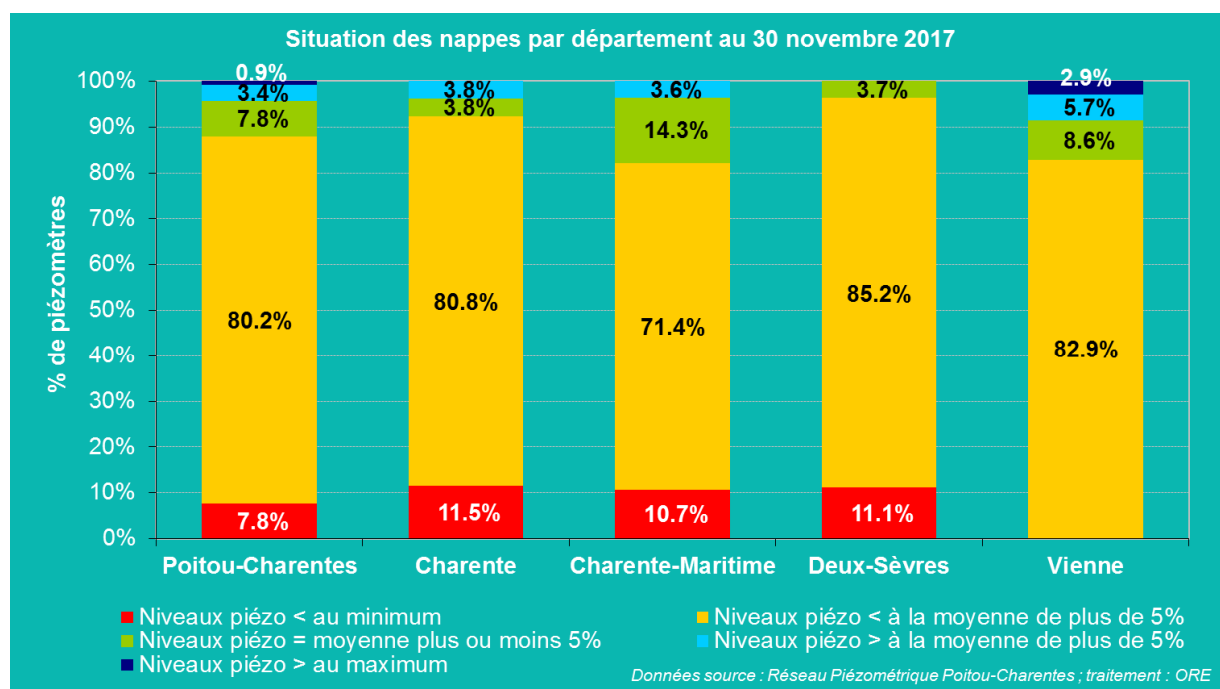


¹ Rappelons que la moyenne interannuelle est calculée d'après un historique de mesures propre à chaque piézomètre, fonction de l'année de sa mise en service, le plus souvent postérieure à la mise en place de l'irrigation. Cette moyenne est, par conséquent, influencée par les prélèvements.

► Par département

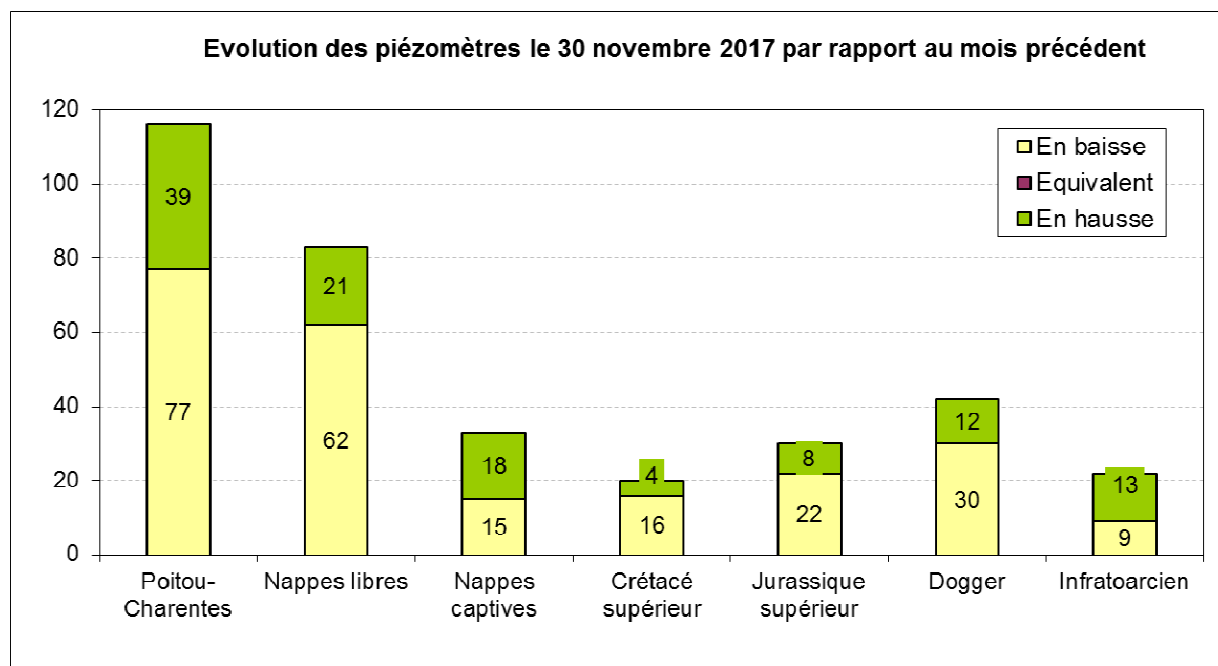
La situation des nappes par département se présente ainsi :

- en **Charente**, la situation s'est dégradée à fin novembre par rapport à fin octobre, avec **3,8%** de piézomètres **supérieurs à la moyenne**, et **3,8%** de piézomètres **proches de la moyenne interannuelle** (contre respectivement : 7,7% > moyenne et 15,4% = moyenne, fin octobre). **24** piézomètres sont inférieurs à la moyenne (**soit 92,4%**), contre 76,9% fin octobre.
- en **Charente-Maritime** la situation observée fin novembre s'est dégradée par rapport à celle observée fin octobre :
En effet, on compte **17,9%** de piézomètres **proches de la moyenne** (23,1% ≥ moyenne fin octobre), et **82,1% en dessous de la moyenne** (23 piézomètres), contre 76,9% fin octobre.
- en **Deux-Sèvres**, la situation fin novembre s'est dégradée par rapport à celle observée fin octobre: **3,7%** des piézomètres sont **proches de la moyenne** (contre 18,5% ≥ moyenne fin octobre) ; **26** piézomètres sont **en dessous de la moyenne** (**96,3%**)
- en **Vienne**, la situation fin novembre s'est dégradée par rapport à celle observée fin octobre, puisque **17,1%** des piézomètres présente un niveau proche à supérieur à la moyenne, contre 31,4% fin octobre, et **29** piézomètres se situent en dessous de la moyenne (**82,9%**), contre 68,6% fin octobre.



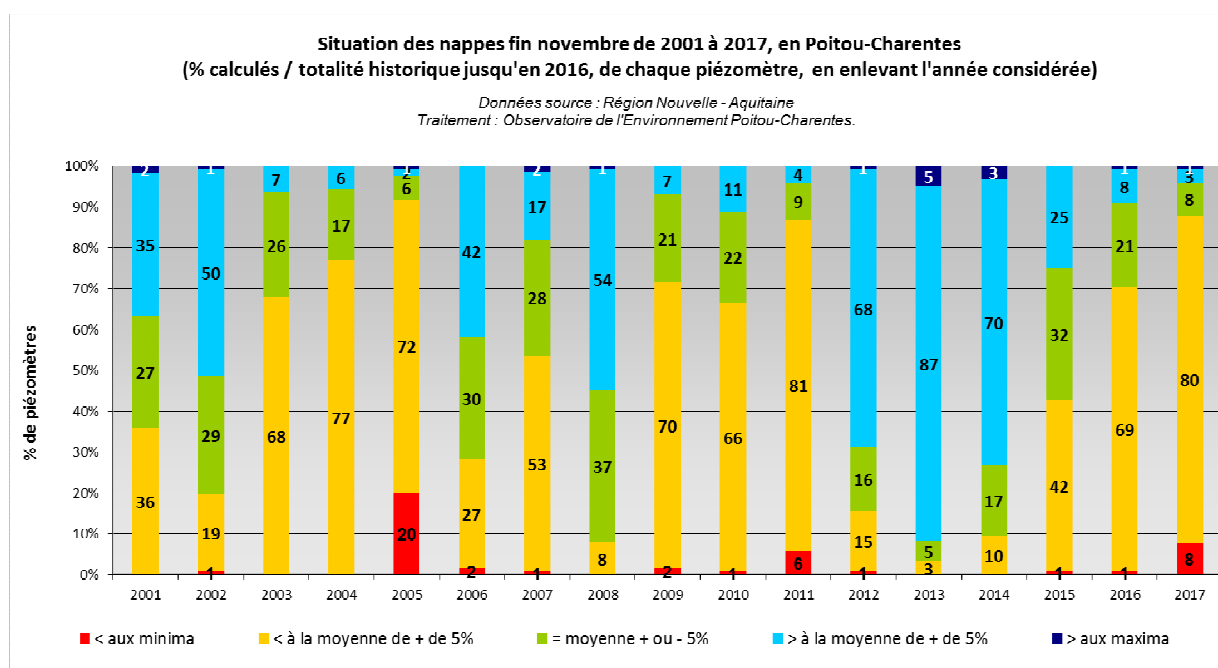
► **Evolution des piézomètres par rapport au mois précédent**

Actuellement, **77 piézomètres** présentent **une baisse** par rapport au mois précédent et **39** indiquent **une hausse** (à titre de comparaison, ces chiffres s'élevaient respectivement à 80 en baisse et 34 en hausse, fin octobre 2017 par rapport à fin septembre).

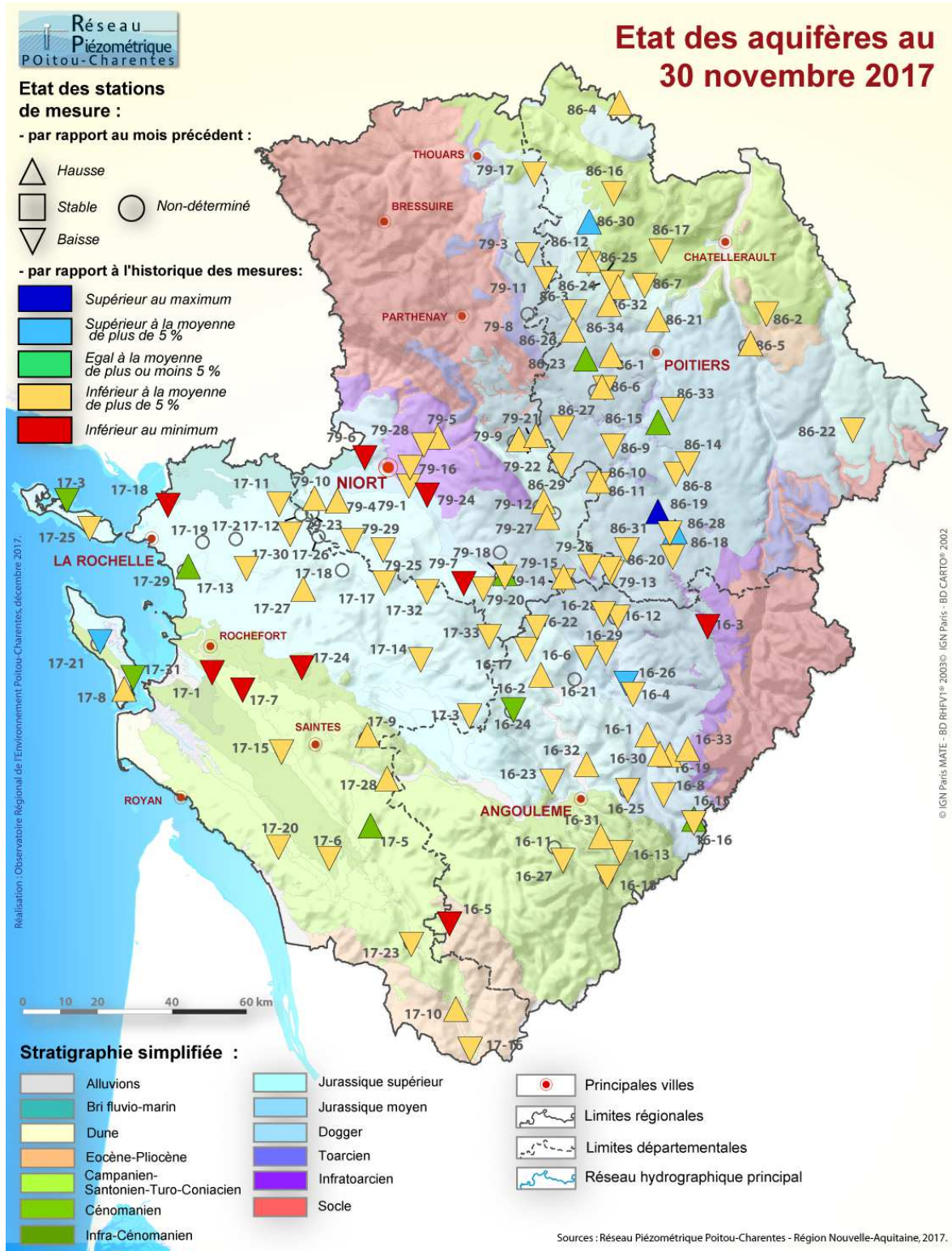


► **Comparaison par rapport aux années antérieures**

Au 30 novembre, on observe sur le graphique suivant que la **situation de 2017**, se situe au **2^{ème} rang des situations les moins favorables** de ces dix-sept dernières années, comparable à celle observée en 2011 à la même période.



► Carte de synthèse



Carte de synthèse de l'état des aquifères au 30 novembre 2017

La maîtrise d'ouvrage du réseau piézométrique est assurée par la Région Nouvelle-Aquitaine. Le réseau est cofinancé par l'Union européenne, les agences de l'eau Adour-Garonne et Loire-Bretagne, et l'Agence Française pour la Biodiversité.

L'Europe s'engage en Poitou-Charentes avec le Fonds européen de développement régional.

