

Source des données : Région Nouvelle-Aquitaine, Météo France
 Traitement : Agence Régionale de la Biodiversité Nouvelle-Aquitaine


Situation des nappes d'eau souterraines en Poitou-Charentes, au 31 mai 2018

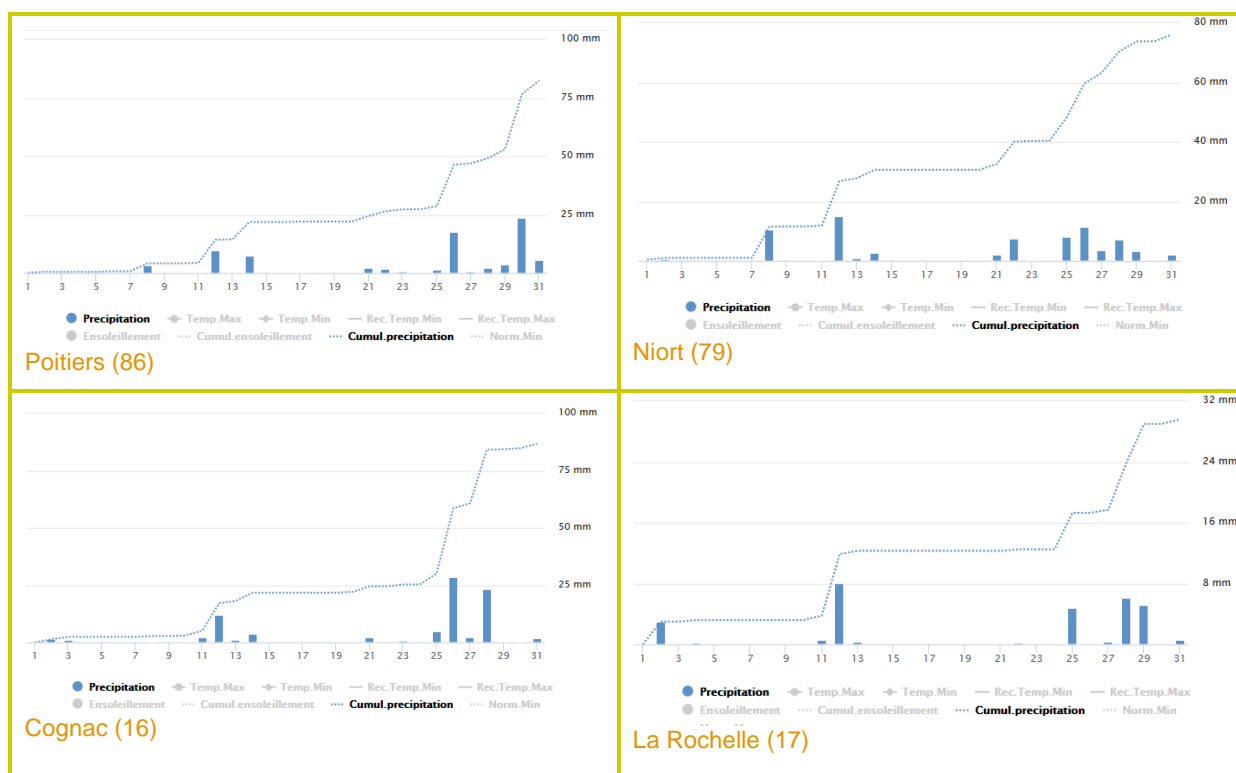
Suivi des précipitations (Source : Météo France)

► Précipitations

La pluviométrie du mois de **mai 2018** a été déficitaire sur la Charente-Maritime, et excédentaire sur la Vienne, la Charente et les Deux-Sèvres.

En effet, le **cumul des pluies du 1^{er} au 31 mai 2018** correspond à 132% de la **normale mensuelle** à Poitiers, 109% à Niort, 52% à La Rochelle, et 133% à Cognac.

 MÉTÉO FRANCE Toujours un temps d'avance	Cumul des précipitations du 1 ^{er} au 31 mai 2018	Moyenne mensuelle de mai sur la période 1981-2010
Poitiers-Biard	82,4 mm	62,6 mm
Niort	76 mm	69,9 mm
Cognac	86,8 mm	65,1 mm
La Rochelle	29,6 mm	56,4 mm



► Prévisions

Au 05 mai 2018, Météo France prévoit un temps couvert sur le Poitou-Charentes pour les jours à venir.

Suivi des eaux souterraines

► Par type de nappes

En fin d'année 2017, la situation des nappes était préoccupante avec une majorité de piézomètres situés en dessous de la moyenne.

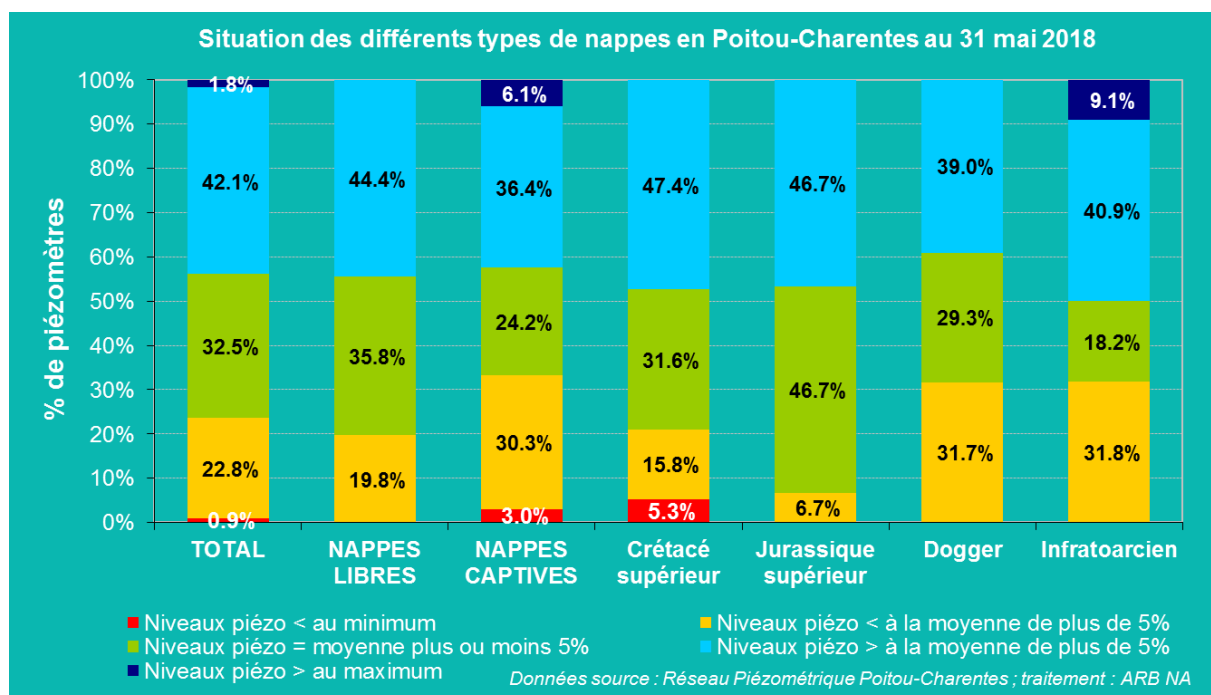
Toutefois, en décembre, on a observé une légère amélioration avec le retour des pluies.

En janvier, les fortes précipitations enregistrées ont permis aux nappes de se reconstituer en partie, avec 60% des niveaux situés au-dessus de la moyenne.

En février, la situation perdure, avec des nappes toujours en majorité proches à supérieures à la moyenne. En mars, la situation se dégrade légèrement en Charente et Deux-Sèvres, tandis qu'elle s'améliore en Vienne, et reste assez stable en Charente-Maritime. La tendance s'inverse ensuite avec les précipitations enregistrées en avril et mai.

Au 31 mai 2018, **27 piézomètres présentent un niveau inférieur à la moyenne interannuelle¹**, soit **23,7%** du parc tous types de nappes confondus (contre 18,8% fin avril). **76,3%** des piézomètres indique des **niveaux proches ou supérieurs à la moyenne**, contre 81,2% ≥ moyenne fin avril.

- **pour les nappes libres : 80,2% des piézomètres sont proches ou supérieurs à la moyenne** de plus de 5% (**84,8%** fin avril), dont 35,8% proche de la moyenne ; **16 piézomètres** sont inférieurs à la moyenne (**18,9%**).
- **pour les nappes captives, 68,7% des niveaux piézométriques sont proches à supérieurs à la moyenne** de plus de 5% (**72,7%** fin avril), dont près de 24,2% proche de la moyenne ; **11 piézomètres** sont inférieurs à la moyenne (**33,3%**).

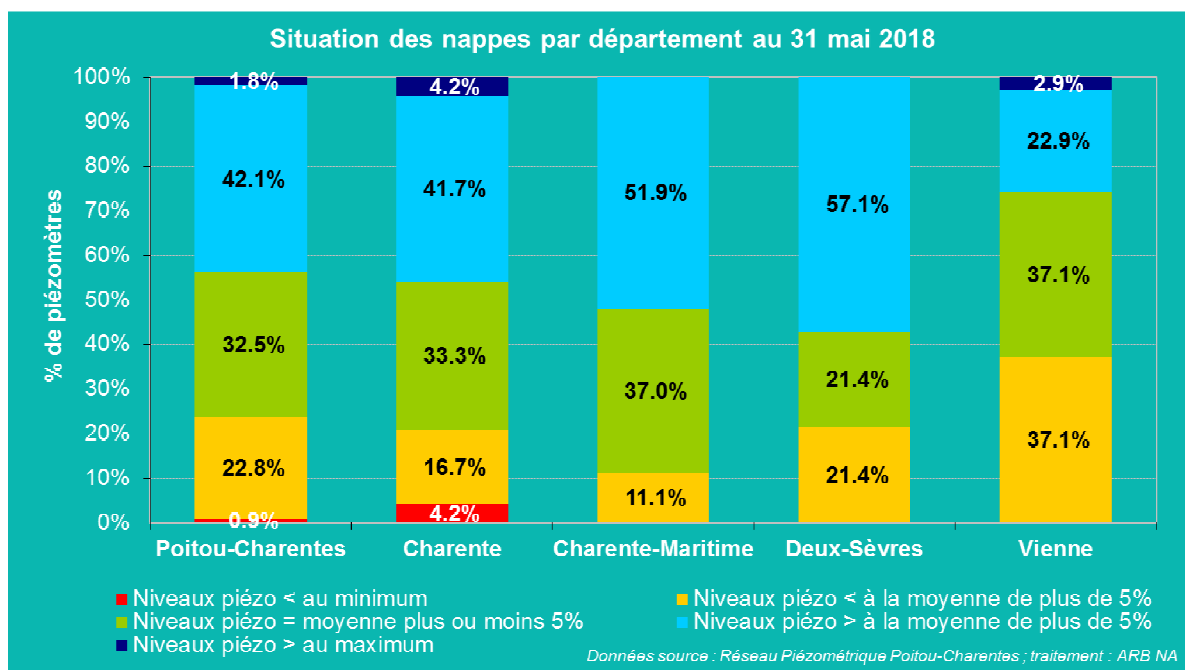


¹ Rappelons que la moyenne interannuelle est calculée d'après un historique de mesures propre à chaque piézomètre, fonction de l'année de sa mise en service, le plus souvent postérieure à la mise en place de l'irrigation. Cette moyenne est, par conséquent, influencée par les prélèvements.

► **Par département**

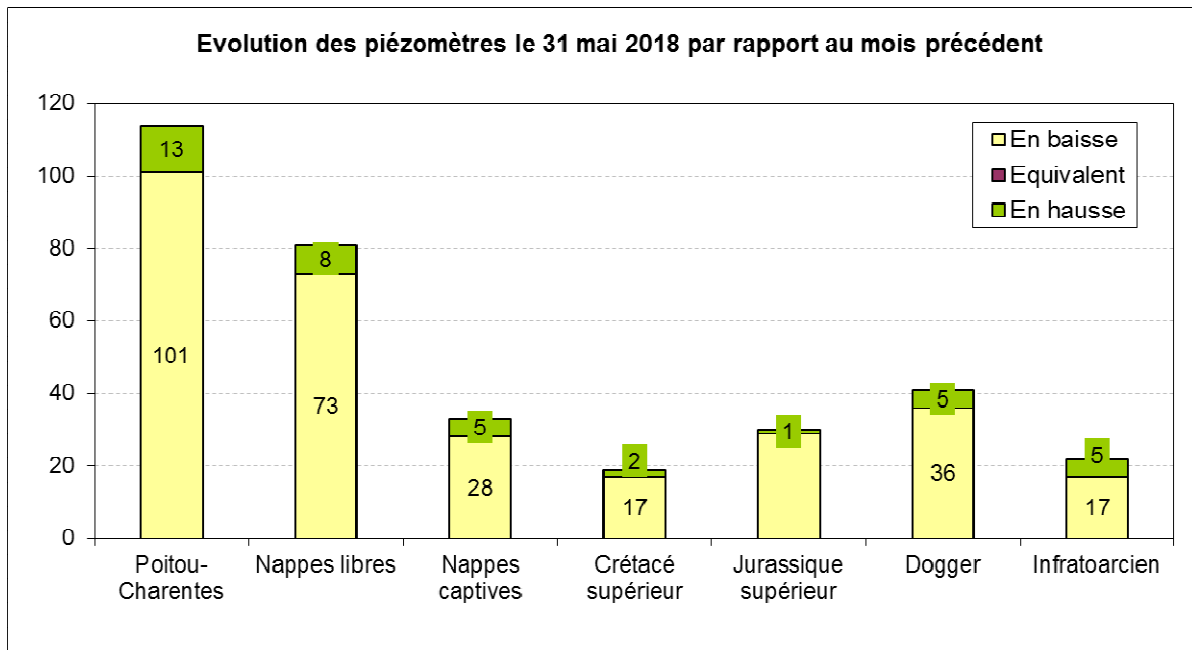
La situation des nappes par département se présente ainsi :

- en **Charente**, la situation **s'est dégradée** à fin mai par rapport à fin avril, avec **45,9%** de piézomètres **supérieurs à la moyenne**, et **33,2%** de piézomètres **proches de la moyenne interannuelle** (contre respectivement : 79,2% > moyenne et 4,2% = moyenne, fin avril). **5** piézomètres sont inférieurs à la moyenne (**soit 20,9%**) fin mai (16,7% fin avril).
- en **Charente-Maritime** la situation observée fin mai **s'est dégradée** par rapport à celle observée fin avril : en effet, on compte **88,9%** de piézomètres **proches à supérieurs à la moyenne** (96% ≥ moyenne fin avril), et **11,1%** en **dessous de la moyenne**, soit 3 piézomètres (**4% fin avril**).
- en **Deux-Sèvres**, la situation fin mai est **semblable** à celle observée fin avril : **78,6%** des piézomètres sont **proches à supérieurs à la moyenne** (78,6% ≥ moyenne fin avril) ; **6** piézomètres sont **en dessous de la moyenne** (**21,4%**).
- en **Vienne**, la situation fin mai **s'est dégradée** par rapport à celle observée fin avril, puisque **62,9%** des piézomètres présentent un niveau proche à supérieur à la moyenne, contre 71,4% fin avril, et **13** piézomètres se situent en dessous de la moyenne (**37,1%**), contre 28,6% fin avril.



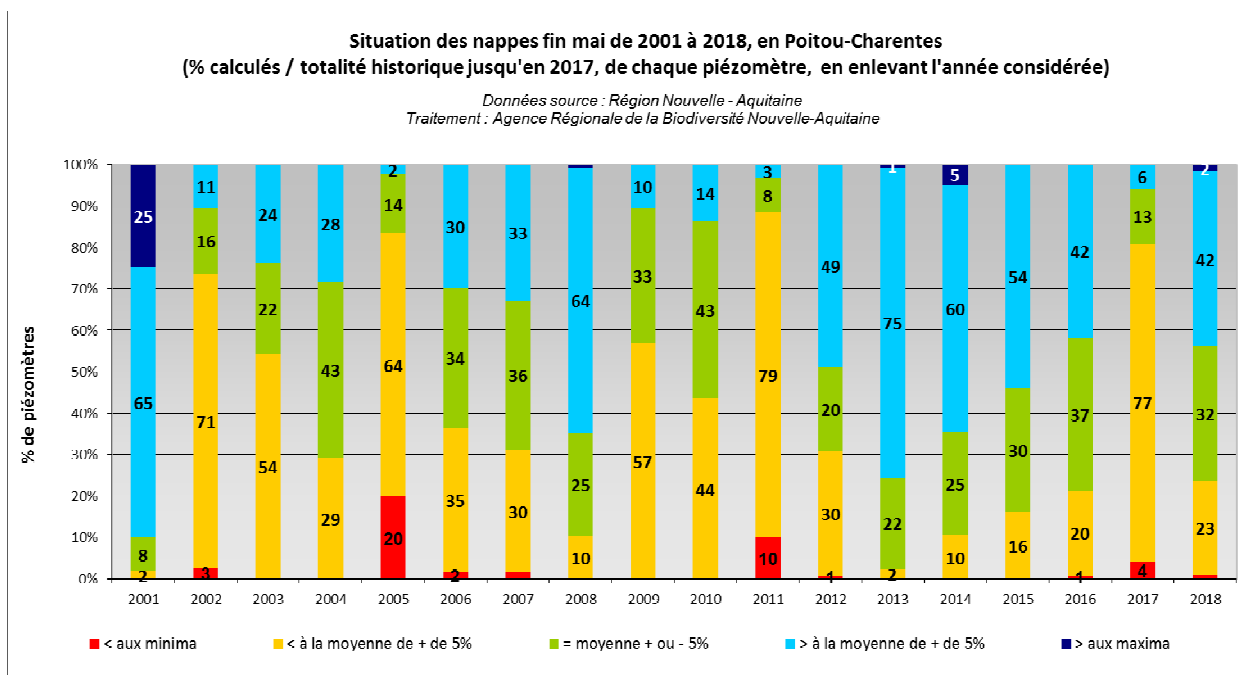
► **Evolution des piézomètres par rapport au mois précédent**

Actuellement, **101 piézomètres** présentent **une baisse** par rapport au mois précédent et **13** indiquent **une hausse** (à titre de comparaison, ces chiffres s'élevaient respectivement à 53 en baisse et 59 en hausse, fin avril 2018 par rapport à fin mars 2018).

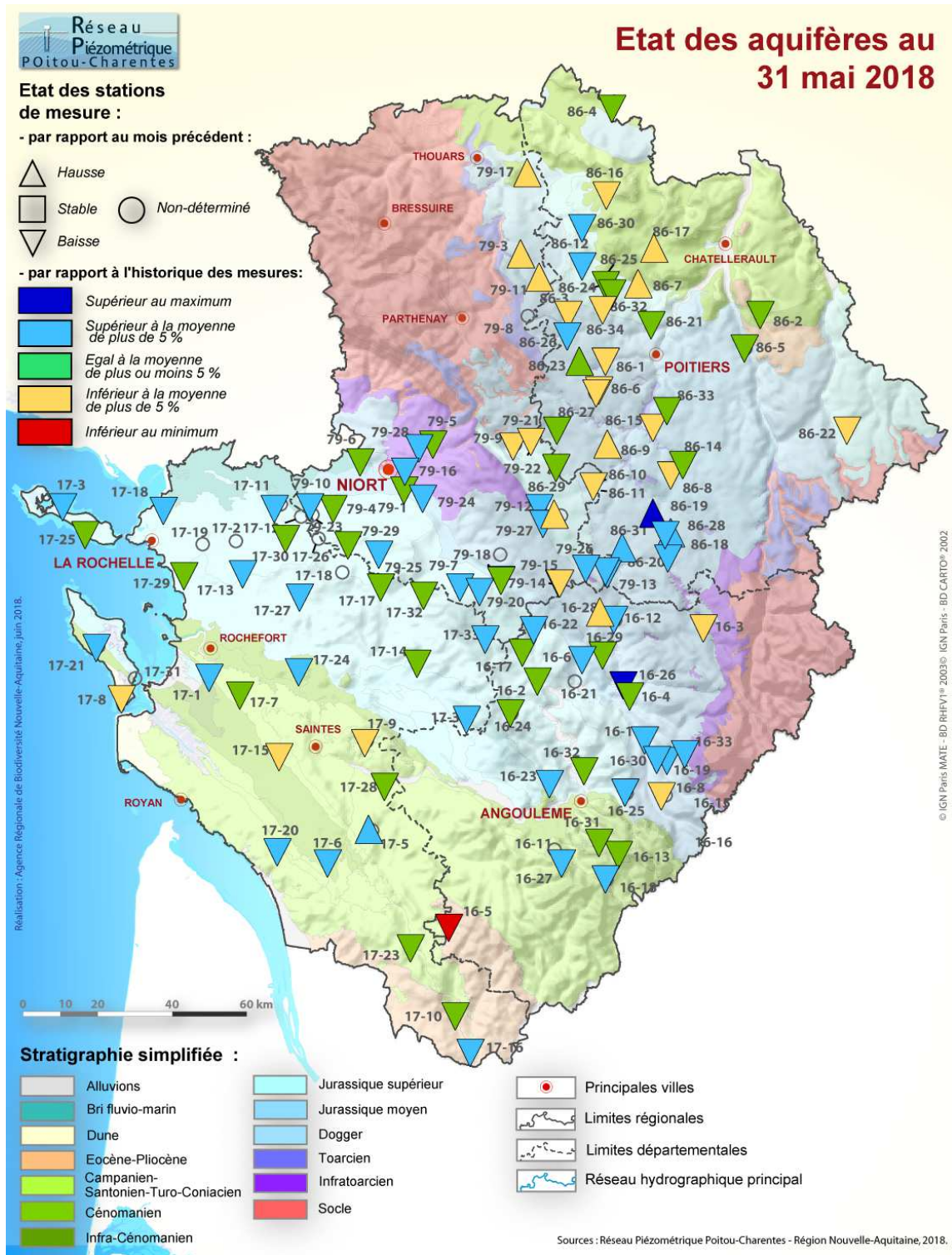


► **Comparaison par rapport aux années antérieures**

Au 31 mai, on observe sur le graphique suivant que la **situation de 2018**, se situe au **7^{ème} rang des situations les plus favorables** de ces dix-huit dernières années, comparable à celle observée en 2004 à la même période.



► Carte de synthèse



Carte de synthèse de l'état des aquifères au 31 mai 2018

La maîtrise d'ouvrage du réseau piézométrique est assurée par la Région Nouvelle-Aquitaine. Le réseau est cofinancé par l'Union européenne, les agences de l'eau Adour-Garonne et Loire-Bretagne, et l'Agence Française pour la Biodiversité.

L'Europe s'engage en Poitou-Charentes avec le Fonds européen de développement régional.

