

Source des données : Région Nouvelle-Aquitaine, Météo France
 Traitement : Agence Régionale de la Biodiversité Nouvelle-Aquitaine

Situation des nappes d'eau souterraines en Poitou-Charentes, au 30 juin 2018

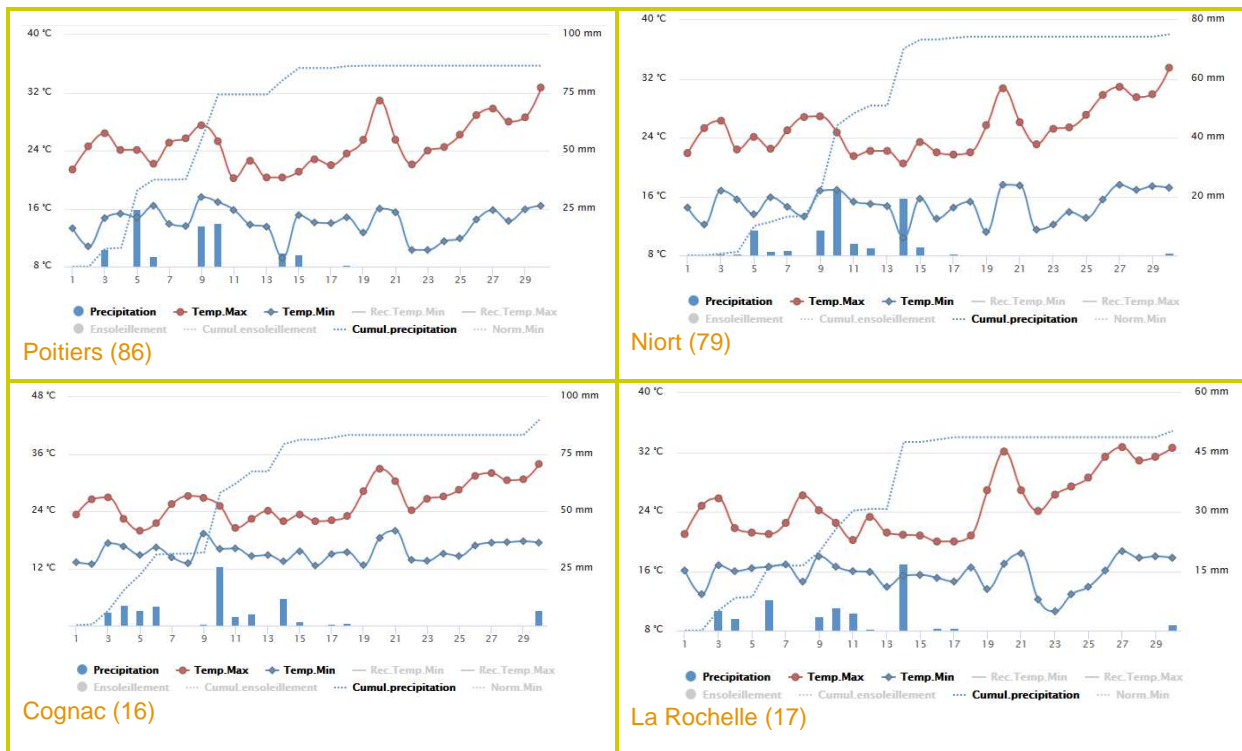
Suivi des précipitations (Source : Météo France)

► Précipitations

La pluviométrie du mois de **juin 2018** a été **excédentaire** sur l'ensemble des départements du Poitou-Charentes.

En effet, le **cumul des pluies du 1^{er} au 30 juin 2018** correspond à 168% de la **normale mensuelle** à Poitiers, 127% à Niort, 127% à La Rochelle, et 172% à Cognac.

METEOROLOGIE FRANCE <small>Toujours un temps d'avance</small>	Cumul des précipitations du 1^{er} au 30 juin 2018	Moyenne mensuelle de juin sur la période 1981-2010
Poitiers-Biard	86,6 mm	51,5 mm
Niort	75,1 mm	59,2 mm
Cognac	90 mm	52,3 mm
La Rochelle	50,4 mm	39,7 mm



► Prévisions

Au 05 juillet 2018, Météo France prévoit un temps ensoleillé et chaud sur le Poitou-Charentes pour les jours à venir.

Suivi des eaux souterraines

► Par type de nappes

En fin d'année 2017, la situation des nappes était préoccupante avec une majorité de piézomètres situés en dessous de la moyenne.

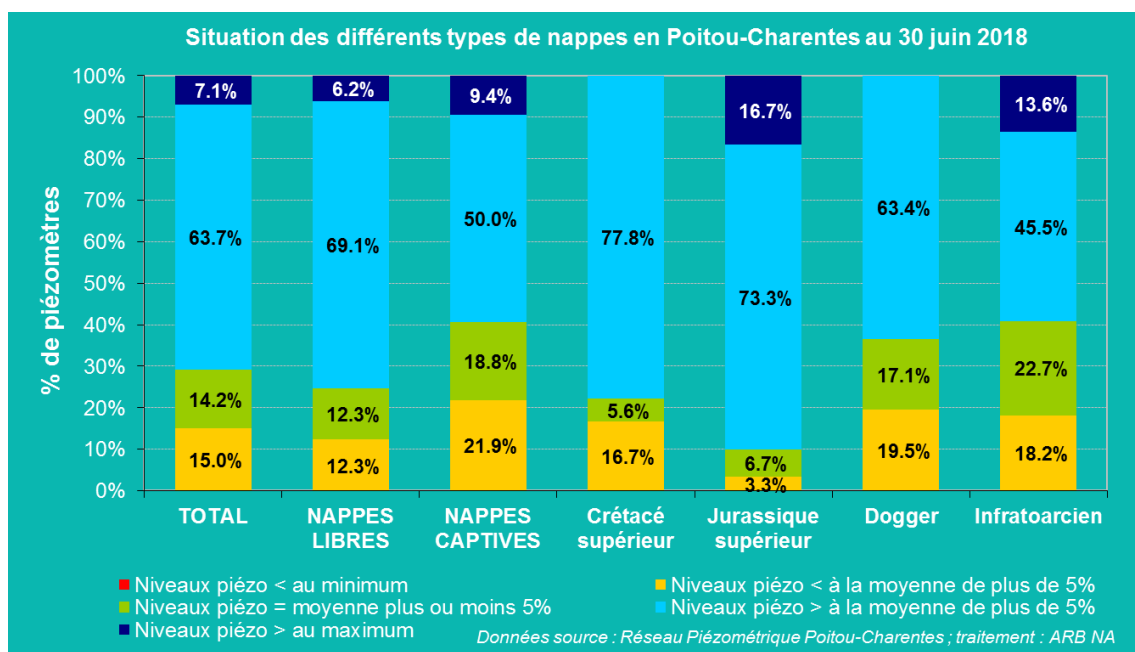
Toutefois, en décembre, on a observé une légère amélioration avec le retour des pluies.

En janvier, les fortes précipitations enregistrées ont permis aux nappes de se reconstituer en partie, avec 60% des niveaux situés au-dessus de la moyenne.

En février, la situation perdure, avec des nappes toujours en majorité proches à supérieures à la moyenne. En mars, la situation se dégrade légèrement en Charente et Deux-Sèvres, tandis qu'elle s'améliore en Vienne, et reste assez stable en Charente-Maritime. La tendance s'inverse ensuite avec les précipitations enregistrées en avril, mai et juin.

Au 30 juin 2018, **17 piézomètres présentent un niveau inférieur à la moyenne interannuelle¹**, soit **15%** du parc tous types de nappes confondus (contre 23,7% fin mai). **85%** des piézomètres indique des **niveaux proches ou supérieurs à la moyenne**, contre 76,3% ≥ moyenne fin mai.

- **pour les nappes libres : 87,7% des piézomètres sont proches ou supérieurs à la moyenne** de plus de 5% (**80,2%** fin mai), dont 12,3% proche de la moyenne ; **10 piézomètres** sont inférieurs à la moyenne (**12,3%**).
- **pour les nappes captives, 78,1% des niveaux piézométriques sont proches à supérieurs à la moyenne** de plus de 5% (**68,7%** fin mai), dont près de 18,8% proche de la moyenne ; **7 piézomètres** sont inférieurs à la moyenne (**21,9%**).

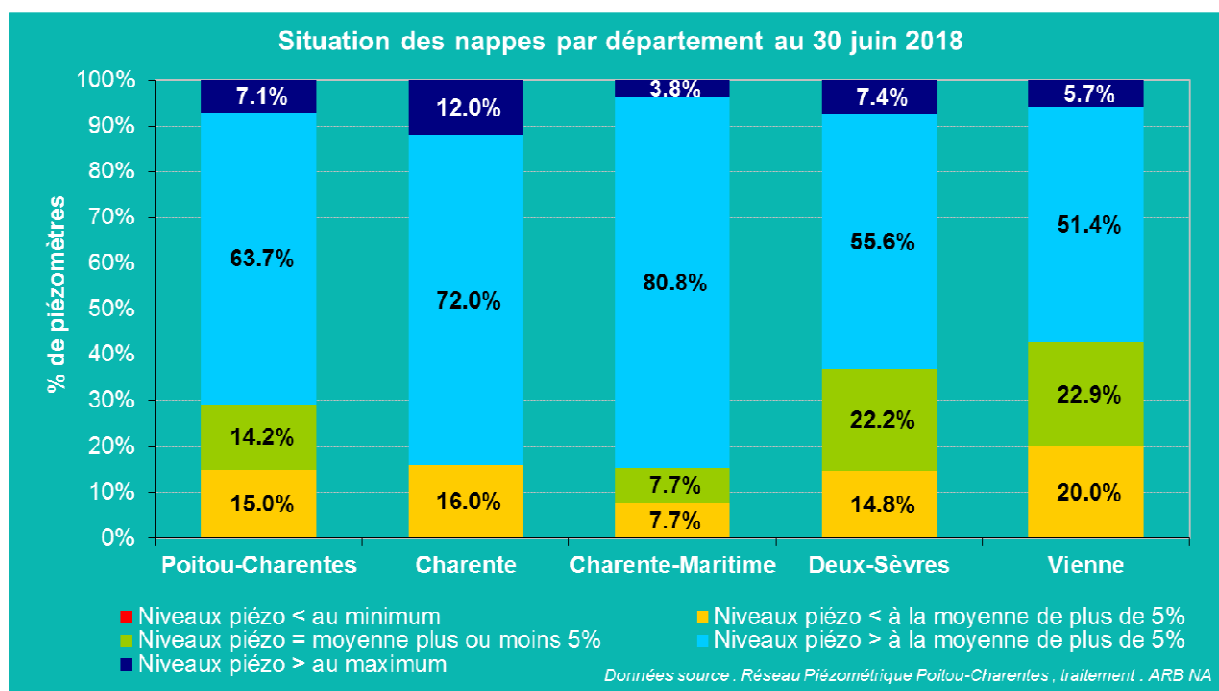


¹ Rappelons que la moyenne interannuelle est calculée d'après un historique de mesures propre à chaque piézomètre, fonction de l'année de sa mise en service, le plus souvent postérieure à la mise en place de l'irrigation. Cette moyenne est, par conséquent, influencée par les prélèvements.

► Par département

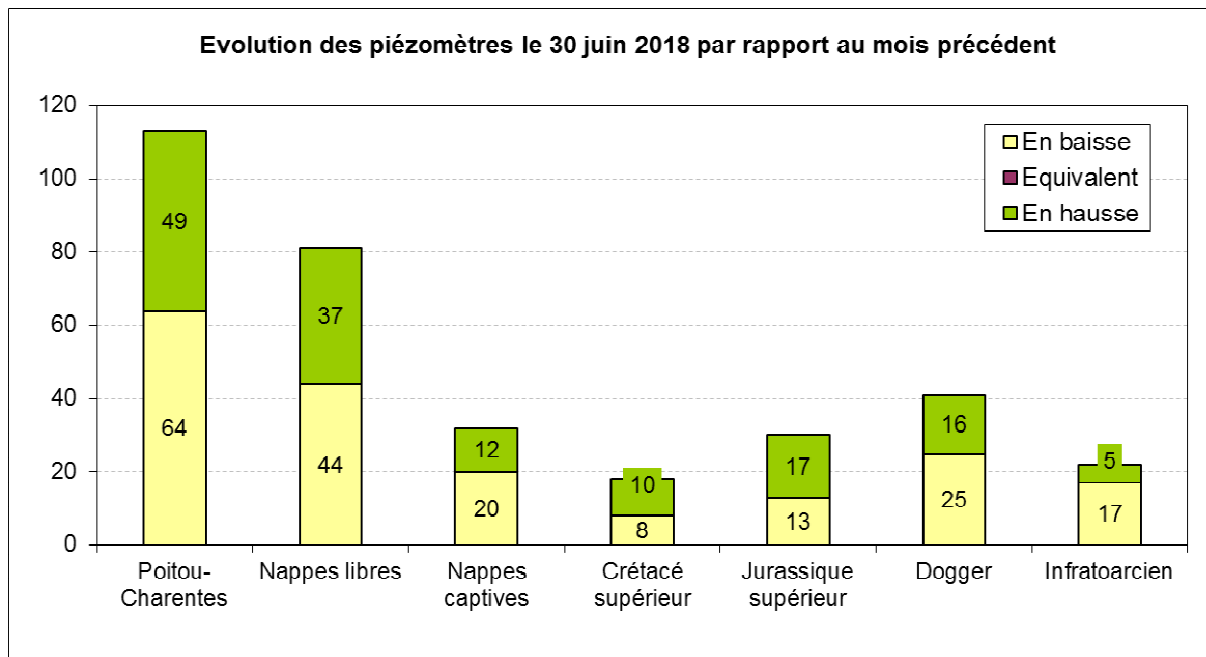
La situation des nappes par département se présente ainsi :

- en **Charente**, la situation s'est améliorée à fin juin par rapport à fin mai, avec **84%** de piézomètres **supérieurs à la moyenne** (contre respectivement : 45,9% > moyenne et 33,2% = moyenne, fin mai) ; **4** piézomètres sont inférieurs à la moyenne (**soit 16%**) fin juin (20,9% fin mai).
- en **Charente-Maritime** la situation observée fin juin s'est améliorée par rapport à celle observée fin mai : en effet, on compte **92,3%** de piézomètres proches à supérieurs à la moyenne (88,9% ≥ moyenne fin mai), et **7,7%** en dessous de la moyenne, soit 2 piézomètres (**11,1% fin mai**).
- en **Deux-Sèvres**, la situation fin juin s'est améliorée par rapport à celle observée fin mai : **85,2%** des piézomètres sont proches à supérieurs à la moyenne (78,6% ≥ moyenne fin mai) ; **4** piézomètres sont en dessous de la moyenne (**14,8%**).
- en **Vienne**, la situation fin juin s'est améliorée par rapport à celle observée fin mai, puisque **80%** des piézomètres présentent un niveau proche à supérieur à la moyenne, contre 62,9% fin mai, et **7** piézomètres se situent en dessous de la moyenne (**20%**), contre 37,1% fin mai.



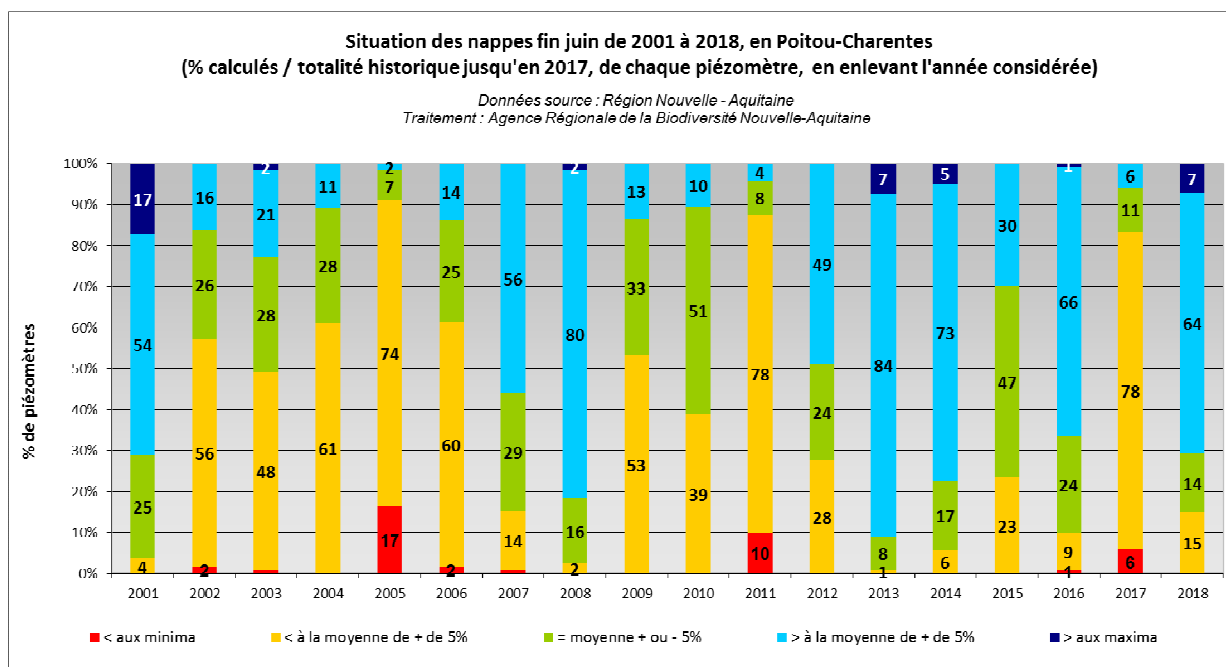
► **Evolution des piézomètres par rapport au mois précédent**

Actuellement, **64 piézomètres** présentent **une baisse** par rapport au mois précédent et **49** indiquent **une hausse** (à titre de comparaison, ces chiffres s'élevaient respectivement à 101 en baisse et 13 en hausse, fin mai 2018 par rapport à fin avril 2018).



► **Comparaison par rapport aux années antérieures**

Au 30 juin, on observe sur le graphique suivant que la **situation de 2018**, se situe au **6^{ème} rang des situations les plus favorables** de ces dix-huit dernières années, comparable à celle observée en 2007 à la même période.



► Carte de synthèse



Etat des aquifères au 30 juin 2018

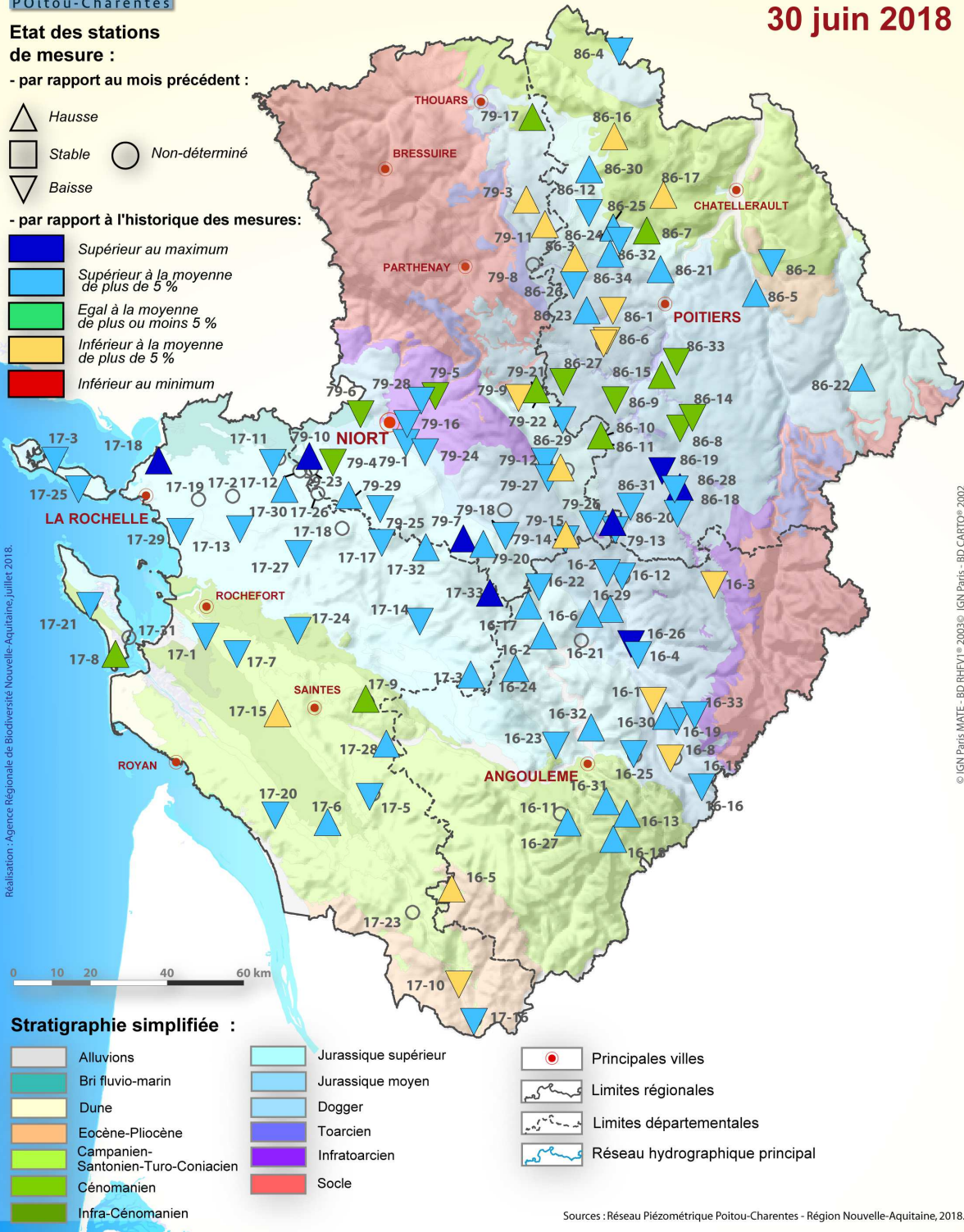
Etat des stations de mesure :

- par rapport au mois précédent :

- △ Hausse
- ◻ Stable
- Non-déterminé
- ▽ Baisse

- par rapport à l'historique des mesures :

- Supérieur au maximum
- Supérieur à la moyenne de plus de 5%
- Egal à la moyenne de plus ou moins 5%
- Inférieur à la moyenne de plus de 5%
- Inférieur au minimum



Stratigraphie simplifiée :

- | | | |
|--------------------------------------|------------------------|-----------------------------------|
| ■ Alluvions | ■ Jurassique supérieur | ○ Principales villes |
| ■ Bri fluvio-marin | ■ Jurassique moyen | — Limites régionales |
| ■ Dune | ■ Dogger | — Limites départementales |
| ■ Eocène-Pliocène | ■ Toarcien | — Réseau hydrographique principal |
| ■ Campanien-Santonien-Turo-Coniacien | ■ Infra-toarcien | |
| ■ Cénomaniens | ■ Socle | |
| ■ Infra-Cénomaniens | | |

Sources : Réseau Piézométrique Poitou-Charentes - Région Nouvelle-Aquitaine, 2018.

Carte de synthèse de l'état des aquifères au 30 juin 2018

La maîtrise d'ouvrage du réseau piézométrique est assurée par la Région Nouvelle-Aquitaine
 Le réseau est cofinancé par l'Union européenne, les agences de l'eau Adour-Garonne et Loire-Bretagne, et l'Agence Française pour la Biodiversité.

L'Europe s'engage en Poitou-Charentes avec le Fonds européen de développement régional.

